



EGZ. 1

## PROJEKT BUDOWLANY

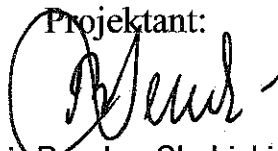
### na budowę studni głębinowej

Obiekt: **Studnia głębinowa na dz. nr 375/1 obr. Barnimie**  
Gmina: **Drawno**  
Powiat: **Choszczno**  
Województwo: **zachodniopomorskie**  
Inwestor: **Gmina Drawno ul. Kościelna 3, 73-220 Drawno**

STAROSTWO POWIATOWE  
W CHOSZCZNIE  
ul. Nadbrzeźna 2, 73-200 Choszczno

Zatwierdzono projekt budowlany  
załącznik nr.....  
do decyzji nr.....  
z dnia.....  
26.05.2014  
data  
Thomas  
podpis

Projektant:

  
inż. Bogdan Skubicki  
upr. bud. 100/82/Gw  
ZAP/WM/0604/03

WYDZIAŁ BUDOWNICTWA  
  
Hanna Tarnowska  
Inspektor

Żeńsko, kwiecień 2014 r.

Zawartość opracowania:

I. Opis techniczny. . . . . str. 2

- 1. Przedmiot i zakres opracowania
- 2. Podstawa opracowania
- 3. Stan istniejący
- 4. Stan projektowany
- 4.1. Opis planowanych rozwiązań
- 4.2. Rozwiązania techniczne
- 4.2.1. Materiał i uzbrojenie studni
- 4.2.2. Wykonanie studni
- 4.2.3. Obudowa studni
- 5. Warunki wykonania
- 5.1. Warunki ogólne
- 5.2. Przewidywane kolizje
- 6. Informacja BIOZ . . . . . str. 5

STAROSTWO POWIATOWE  
W CHOSZCZYNIE  
ul. Nadbrzeżna 2, 73-200 Choszczno

II. Rysunki

- 1. Karta rejestracyjna mapy projektowej . . . . . str. 10
- 2. Mapa pogładowa 1:10000 . . . . . str. 11
- 3. Plan zagospodarowania terenu skala 1:500 . . . . . str. 12
- 4. Konstrukcja otworu studziennego skala 1:400 . . . . . str. 13
- 5. Schemat obudowy studni. . . . . str. 14

III. Dokumenty formalno – prawne

- 1. Oświadczenie projektanta . . . . . str. 15
- 2. Decyzja o kwalifikacjach i zaświadczenie ZOIB . . . . . str. 16
- 3. Decyzja Burmistrza Drawna o stwierdzeniu braku potrzeby przeprowadzenia oceny oddziaływania na środowisko . . . . . str. 19
- 4. Decyzja Burmistrza Drawna o lokalizacji inwestycji celu publicznego . . . . . str. 23
- 4. Kserokopia decyzji Starosty Choszczeńskiego o zatwierdzeniu projektu robót geologicznych . . . . . str. 31
- 5. Kserokopia pozwolenia wodnoprawnego na wykonanie studni . . . . . str. 33

## OPIS TECHNICZNY

### 1. Przedmiot i zakres opracowania

Przedmiotem opracowania jest projekt studni głębinowej na działce nr 375/1 obręb Barnimie gm. Drawno.

### 2. Podstawa opracowania

- ✓ Decyzja Burmistrza Drawna nr PIOIŚ.6220.5.2013.JM z dn. 14.10.2013 r. o stwierdzeniu braku potrzeby przeprowadzenia oceny oddziaływania na środowisko
- ✓ Decyzja Burmistrza Drawna nr PIOIŚ.6733.05.2013.GW z dnia 28.11.2013 r. o lokalizacji inwestycji celu publicznego
- ✓ Decyzja Starosty Choszczeńskiego znak OŚ.6530.7.2012.II z dnia 26.03.2012 r. zatwierdzająca projekt robót geologicznych na wykonanie studni nr 2A z ustaleniem zasobów eksploatacyjnych na działce nr 375/1 obręb Barnimie
- ✓ Decyzja Starosty Choszczeńskiego znak OŚ.6341.7.2014.II z dnia 20.02.2014 r. udzielająca pozwolenia wodnoprawnego na budowę studni na działce nr 375/1 obręb Barnimie
- ✓ Mapa do celów projektowych w skali 1:1000.

### 3. Stan istniejący

Na terenie działki nr 375/1 obręb Barnimie gmina Drawno pow. Choszczno znajduje się ujęcie wody podziemnej dla wsi Barnimie. W celu zapewnienia odpowiedniej ilości wody na potrzeby wodociągu wiejskiego w Barnimiu gm. Drawno konieczne jest wykonanie dodatkowej studni głębinowej oraz ustalenie nowych zasobów istniejącego ujęcia wód podziemnych.

### 4. Stan projektowany

#### 4.1. Opis planowanych rozwiązań

Projektowana studnia głębinowa zapewni odpowiednią ilość wody na potrzeby wodociągu wiejskiego w Barnimiu gm. Drawno. Zgodnie z projektem robót geologicznych otwór studzienny wykonany będzie mechanicznie grezerem  $\varnothing$  438 mm przy użyciu płuczki wiertniczej do głębokości końcowej  $\approx$  90,0 m p.p.t.

Zgodnie z art. 51 ustawy prawo wodne, ustanowienie strefy ochronnej dla ujęcia wody nie jest obligatoryjne. Miejsce budowy studni jest ogrodzone i użytkowane tylko na potrzeby ujęcia a użytkowana warstwa wodonośna znajduje się pod dwiema warstwami glin łącznej miąższości  $\sim$  18,0 m, więc projekt robót geologicznych na wykonanie studni nie wskazuje na konieczność jej wyznaczenia.

Wykonanie planowanej studni nie pozbawia osób trzecich dostępu do drogi publicznej, możliwości korzystania w wody, energii elektrycznej oraz ze środków łączności i dostępu światła dziennego do pomieszczeń przeznaczonych na pobyt ludzi.

Zgodnie z ustawą o ochronie zabytków i opiece nad zabytkami w razie ujawnienia przy pracach ziemnych przedmiotu zabytkowego należy wstrzymać wszelkie

STAROSTWO POWIATOWE  
W CHOSZCZCZynie  
ul. Nadbrzeżna 2, 73-200 Choszczno

roboty, zabezpieczyć znaleziony przedmiot przed zniszczeniem i niezwłocznie powiadomić o tym znalezisku Wojewódzkiego Konserwatora Zabytków w Szczecinie lub Burmistrza Drawna.

Warunki wynikające z przepisów ustawy o ochronie przyrody są zachowane, ponieważ planowana budowa studni nie wpływa negatywnie na obejmujące teren przedsięwzięcia obszary Natura 2000, obszar chronionego krajobrazu „D” Choszczno – Drawno oraz otulinę Drawieńskiego Parku Narodowego i nie koliduje z celami ochrony, dla których ustanowiono te obszary.

## **4.2. Rozwiązania techniczne**

### **4.2.1. Materiał i uzbrojenie studni**

Studnia głębinowa składać się będzie z rury podfiltrowej PCV  $\varnothing$  200 mm długości 3,0 m na podsypce żwirowej, szczelinowego filtra PCV  $\varnothing$  200 mm długości 10,0 m z obsypką żwirową oraz rury nadfiltrowej  $\varnothing$  200 mm wyprowadzonej do powierzchni terenu. Planowaną wydajność otworu założono na  $Q_e = 30,0 \text{ m}^3/\text{h}$  przy  $S = 5,1 \text{ m}$ .

Po wykonaniu filtra rurę nadfiltrową należy uszczelnić compactonitem w obrębie zalegania warstwy izolacyjnej w przelocie  $17,0 \div 23,0 \text{ m p.p.t.}$  oraz  $60,0 \div 70,0 \text{ m p.p.t.}$  Szczegółowe informacje o projektowanych robotach geologicznych znajdują się w zatwierdzonym przez Starostę projekcie robót geologicznych na wykonanie studni nr 2A załączonym do wniosku o wydanie pozwolenia wodnoprawnego.

W otworze studziennym na głębokości  $6,0 \div 14,0 \text{ m}$  poniżej ustabilizowanego zwierciadła wody zamontowana będzie pompa głębinowa wydajności  $Q = 25,0 \text{ m}^3/\text{godz.}$  przy  $H = 60,0 \text{ m}$  oraz kołnierzowe rury tłoczne  $\varnothing$  100 mm ze stali kwasoodpornej.

### **4.2.2. Wykonanie studni**

Projektowany otwór studzienny zostanie odwiercony grezerem  $\varnothing$  438 mm przy użyciu płuczki wiertniczej do głębokości końcowej  $\approx 90 \text{ m p.p.t.}$  na warunkach określonych w projekcie robót geologicznych.

### **4.2.3. Obudowa studni**

Obudowa studni wysokości  $h = 2,0 \text{ m}$  wykonana będzie z kręgów żelbetowych  $\varnothing$  1,5 m z włazem kopulastym typu Wałcz. W obudowie zamontowany będzie kołnierzowy zawór zwrotny  $\varnothing$  100 mm, zasuwą kołnierzowa  $\varnothing$  100 mm, wodomierz MK-100 i wyłącznik pompy.

## **5. Warunki wykonania**

### **5.1. Warunki ogólne**

- Roboty ziemne – przed rozpoczęciem wykopów z terenu planowanych robót na terenach zielonych usunąć warstwę humusu, a w pasach drogowych rozebrać na-

STAROSTWO POWIATOWE  
W CHOSZCZCZynie  
ul. Nadbrzeźna 2, 73-200 Choszczno

wierzchnie drogowe. W razie konieczności należy prowadzić wymianę gruntu oraz umacniać wykopy.

- Roboty budowlane należy prowadzić w zgodzie z zapisami Rozporządzenia Ministra Gospodarki Przestrzennej i Budownictwa z dnia 14.12.1994 r., w sprawie warunków technicznych, jakim powinny odpowiadać budynki i ich usytuowanie, Dz. U. Nr 75, poz. 690 z 2002 r oraz Rozporządzenia Ministra Spraw Wewnętrznych z dnia 3 lipca 1992 r. w sprawie ochrony przeciwpożarowej budynków, innych obiektów budowlanych i terenów, Dz. U. Nr 92, poz. 460 z 1992 r., z późn. zm.).
- Teren objęty inwestycją należy uporządkować, a w zakresie robót montażowych wymagających rozbiórki przywrócić stan pierwotny.
- BHP – Całość robót wykonywać zgodnie z obowiązującymi przepisami bhp, wytycznymi, normami, uzgodnieniami oraz zgodnie z zasadami sztuki inżynierskiej.


## 5.2. Przewidywane kolizje

W miejscu wyznaczonym na budowę studni nie ma istniejącego uzbrojenia podziemnego. W przypadku napotkania uzbrojenia nie naniesionego na planie zagospodarowania należy powiadomić nadzór inwestorski celem ustalenia sposobu zabezpieczenia i usunięcia kolizji.

## 6. Dojazd do obiektu

Dojazd do miejsca budowy studni na działce nr 375/1 obręb Barnimie odbywać się będzie istniejącym zjazdem na tą działkę z drogi powiatowej na działce nr 454/1 obręb Barnimie, więc budowa studni nie wymaga uzyskania decyzji na lokalizację zjazdu.

Opracował:

  
PROJEKTANT  
inż. Bogdan Skubicki  
uprawnienia 100/82/Gw

STAROSTWO POWIATOWE  
W CHOSZCZynie  
ul. Nadbrzeźna 2, 73-200 Choszczyno



# HYDROTECH

## Projektowanie i nadzory

tel. (95)765-52-64 ◦ kom. 605-082-735 ◦ NIP 594-112-23-47 ◦ regon 210308770 ◦ email: hydrotech.projektowanie@onet.pl

# INFORMACJA BIOZ

## na budowę studni głębinowej

Obiekt: **Studnia głębinowa na dz. nr 375/1 obr. Barnimie**

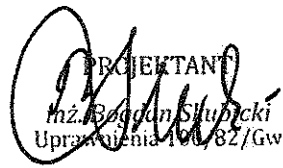
Gmina: **Drawno**

Powiat: **Choszczno**

Województwo: **zachodniopomorskie**

Inwestor: **Gmina Drawno ul. Kościelna 3, 73-220 Drawno**

STAROSTWO POWIATOWE  
W CHOSZCZynie  
ul. Nadbrzeźna 2, 73-200 Choszczno

Projektant	inż. Bogdan Skubicki upr. bud. 100/82/Gw Żeńsko 21, 73-231 Krzęcin	 PROJEKTANT inż. Bogdan Skubicki Uprawnienia 100/82/Gw
------------	--	--

Żeńsko, kwiecień 2014 r.

## 1. Przedmiot opracowania

Przedmiotem opracowania jest zbiór informacji niezbędnych do opracowania (na etapie realizacji inwestycji przez Kierownika budowy) planu bezpieczeństwa i ochrony zdrowia.

Opracowuje się go w przypadku, gdy w trakcie budowy wykonywany będzie przynajmniej jeden z następujących rodzajów robót budowlanych:

- roboty, których charakter i warunki prowadzenia (organizacja i lokalizacja) stwarzają wysokie ryzyko powstania zagrożenia, a szczególności przysypania ziemią lub upadku z wysokości:
  - wykonywanie wykopów o ścianach pionowych bez rozparcia o głębokości większej niż 1.5 m oraz wykopów o bezpiecznym nachyleniu ścian o głębokości większej niż 3 m,
  - roboty, przy których wykonywaniu występuje ryzyko upadku z wysokości ponad 5 m,
  - rozbiórka obiektów budowlanych,
  - roboty wykonywane na terenie czynnych zakładów przemysłowych,
  - montaż, demontaż i konserwacja rusztowań przy budynkach wysokich i wysokościowych,
  - roboty wykonywane przy użyciu dźwigów lub śmigłowców,
  - prowadzenie robót na obiektach mostowych metodą nasuwania konstrukcji na podpory,
  - montaż elementów konstrukcyjnych obiektów mostowych,
  - betonowanie wysokich elementów konstrukcyjnych mostów, takich jak, przyczółki, filary i pylony,
  - fundamentowanie podpór mostowych i innych obiektów budowlanych na palach,
  - roboty wykonywane pod lub w pobliżu przewodów linii elektroenergetycznych, w odległości liczonej poziomo od skrajnych przewodów mniejszej niż:
    - ✓ 3 m dla linii o napięciu znamionowym nieprzekraczającym 1 kV,
    - ✓ 5 m dla linii o napięciu znamionowym powyżej 1 kV, lecz 15 kV,
    - ✓ 15 m dla linii o napięciu znamionowym powyżej 30 kV, lecz nieprzekraczającym 110 kV,
  - roboty budowlane prowadzone w portach i przystaniach podczas ruchu statków,
  - roboty prowadzone przy budowlach piętrzących wodę, przy wysokości piętrzenia powyżej 1 m,
- roboty, podczas których występują niebezpieczne dla ludzi działania substancji chemicznych, czynników biologicznych lub atmosferycznych, jak np. prace z azbestem bądź prowadzone w temperaturze poniżej 10<sup>o</sup> C,
- roboty stwarzające zagrożenie promieniowaniem jonizującym, a w szczególności:
  - roboty remontowe i rozbiórkowe obiektów przemysłu energii atomowej,
  - roboty remontowe i rozbiórkowe obiektów, w których realizowane były procesy technologiczne z użyciem izotopów,
- roboty prowadzone w pobliżu linii wysokiego napięcia lub czynnych linii komunikacyjnych, w tym;

ROSTWO POWLATOWE  
W CHOSZCZynie  
ul. Nadbrzeżna 2, 73-200 Choszczyno

- ✓ roboty wykonywane w odległości liczonej poziomo od skrajnych przewodów, mniejszej niż 15 m - dla linii o napięciu znamionowym 110 kV,
  - ✓ roboty wykonywane w odległości liczonej poziomo od skrajnych przewodów mniejszej niż 30 m dla linii o napięciu znamionowym powyżej 110 kV,
  - ✓ budowa i remont sieci elektrotrakcyjnej,
  - ✓ budowa i remont urządzeń sterowania ruchem kolejowym położonych wzdłuż linii kolejowej,
  - ✓ wszystkie roboty budowlane wykonywane na obszarze kolejowym w warunkach prowadzenia ruchu kolejowego,
- roboty stwarzające ryzyko utonięcia pracowników, w szczególności:
- roboty prowadzone z wody lub pod wodą,
  - montaż elementów konstrukcyjnych obiektów mostowych.
  - fundamentowanie podpór mostowych i innych obiektów budowlanych na palach,
  - roboty prowadzone przy budowlach piętrzących wodę, przy wysokości piętrzenia powyżej 1 m.
- roboty prowadzone w studniach, pod ziemią i w tunelach, a zwłaszcza:
- roboty prowadzone w zbiornikach, kanałach, wnętrzach urządzeń technicznych i w innych niebezpiecznych przestrzeniach zamkniętych,
  - roboty związane z wykonywaniem przejść rurociągów pod przeszkodami metodami: tunelową, przecisku lub podobnymi,
- roboty wykonywane przez kierujących pojazdami zasilanymi z linii napowietrznych,
- roboty wykonywane w kesonach z atmosferą wytwarzaną ze sprężonego powietrza,
- prace wykonywane przy użyciu materiałów wybuchowych w szczególności:
- roboty ziemne związane z przemieszczaniem lub zagęszczaniem gruntu,
  - roboty rozbiórkowe, w tym wykonywanie otworów w istniejących elementach konstrukcyjnych obiektów,
- roboty prowadzone przy montażu ciężkich elementów prefabrykowanych powyżej 1 tony.

STAROSTWO POWIATOWE  
W CHOSZCZYNIE  
ul. Nadbrzeżna 2, 73-200 Choszczno

Plan bioz opracowuje się również bez względu na rodzaj robót, jeśli budowa będzie trwać dłużej niż 30 dni roboczych i jednocześnie zatrudnionych będzie co najmniej 30 pracowników lub pracochłonność wykonywanych robót będzie wynosiła więcej niż 500 osobodni.

Zgodnie z powyższym, dla przedmiotowego przedsięwzięcia nie jest koniecznym wykonanie planu BIOZ na budowę studni.

## **2. Zakres robót dla całego zamierzenia budowlanego oraz kolejność realizacji poszczególnych robót**

Przedmiotem projektu jest wykonanie studni głębinowej na działce nr 375/1 obręb Dominikowo gm. Drawno. Projekt obejmuje:

- ✓ wykonanie studni głębinowej grezerem  $\varnothing$  438 mm przy użyciu płuczki wiertniczej do głębokości końcowej  $\approx$  90,0 m p.p.t.



- ✓ wykonanie obudowy studni.

Kolejność wykonania robót jest następująca:

- ✧ wykonanie otworu studziennego
- ✧ wbudowanie filtra PCV  $\varnothing$  200 mm
- ✧ wykonanie pompowań – oczyszczającego i próbnego
- ✧ wykonanie obudowy studni
- ✧ montaż armatury
- ✧ roboty wykończeniowe i porządkowe.

### **3. Wykaz istniejących obiektów budowlanych**

Na terenie działki nr 375/1 obręb Barnimie gmina Drawno pow. Choszczno znajduje się ujęcie wody podziemnej dla wsi Barnimie. W miejscu projektowanej studni głębinowej nie ma istniejących obiektów budowlanych.

### **4. Elementy zagospodarowania terenu mogące stwarzać zagrożenie bezpieczeństwa i zdrowia ludzi**

Odpowiednio zabezpieczone i oznakowane miejsce prowadzenia robót nie powinno stwarzać zagrożenia bezpieczeństwa i zdrowia ludzi. Z uwagi na zagospodarowanie terenu zagrożeniem może być ruch pojazdów w pobliżu prowadzenia robót oraz transport materiałów.

BIURO PROJEKTOWE  
W CHOSZCZCZynie  
ul. Nadbrzeżna 2, 73-200 Choszczno

### **5. Zagrożenia mogące wystąpić podczas realizacji robót budowlanych – ich skala, rodzaje, miejsce oraz czas wystąpienia**

Prace ziemne i budowlane wykonywane będą przy urządzeniu wiertniczym, więc miejsce prowadzenia prac winno być odpowiednio oznakowane, zabezpieczone przed dostępem osób postronnych i w nocy oświetlone. Może wystąpić możliwość porażenia prądem w przypadku uszkodzenia przewodów energetycznych przy wykonywaniu prac.

### **6. Sposób prowadzenia instruktazu pracowników przed przystąpieniem do realizacji robót szczególnie niebezpiecznych**

Pracownicy skierowani do wykonywania robót winni mieć aktualne badania lekarskie i szkolenia BHP oraz odpowiedni sprzęt ochrony osobistej. Przed przystąpieniem do wykonywania prac winni być dodatkowo przeszkoleni na swoim stanowisku pracy. Przed przystąpieniem do robót szczególnie niebezpiecznych winni być one dodatkowo wyraźnie wskazane przez osobę prowadzącą szkolenie a pracownicy skierowani do ich wykonywania winni mieć wymagane uprawnienia zawodowe.

### **7. Środki techniczne i organizacyjne zapobiegające niebezpieczeństwom wynikającym z wykonywania robót budowlanych w strefach szczegól-**

**nego zagrożenia zdrowia lub w ich sąsiedztwie, w tym zapewniających bezpieczną i sprawną komunikację umożliwiającą szybką ewakuację na wypadek pożaru awarii i innych zagrożeń.**

W czasie wykonywania studni miejsca niebezpieczne należy ogrodzić i umieścić napisy ostrzegawcze. Stan sprzętu mechanicznego używanego przy wykonywaniu robót winien być na bieżąco kontrolowany. Rozpoczynanie pracy sprzętu oraz zmiana stanowiska winny być sygnalizowane przez operatora sprzętu np. sygnałem dźwiękowym.

Wymaga się:

- ogrodzenia miejsc niebezpiecznych w czasie wykonywania robót i umieszczenia napisów ostrzegawczych,
- zakazu przebywania pracowników pod zawieszonymi ciężarami,
- zapewnienia używania przez pracowników kamizelek odblaskowych i kasków ochronnych,
- przerwania prac przy silnym wietrze, podczas intensywnych opadów, gołedzi, ograniczonej widoczności oraz innych niebezpiecznych zjawiskach atmosferycznych.

Opracował:

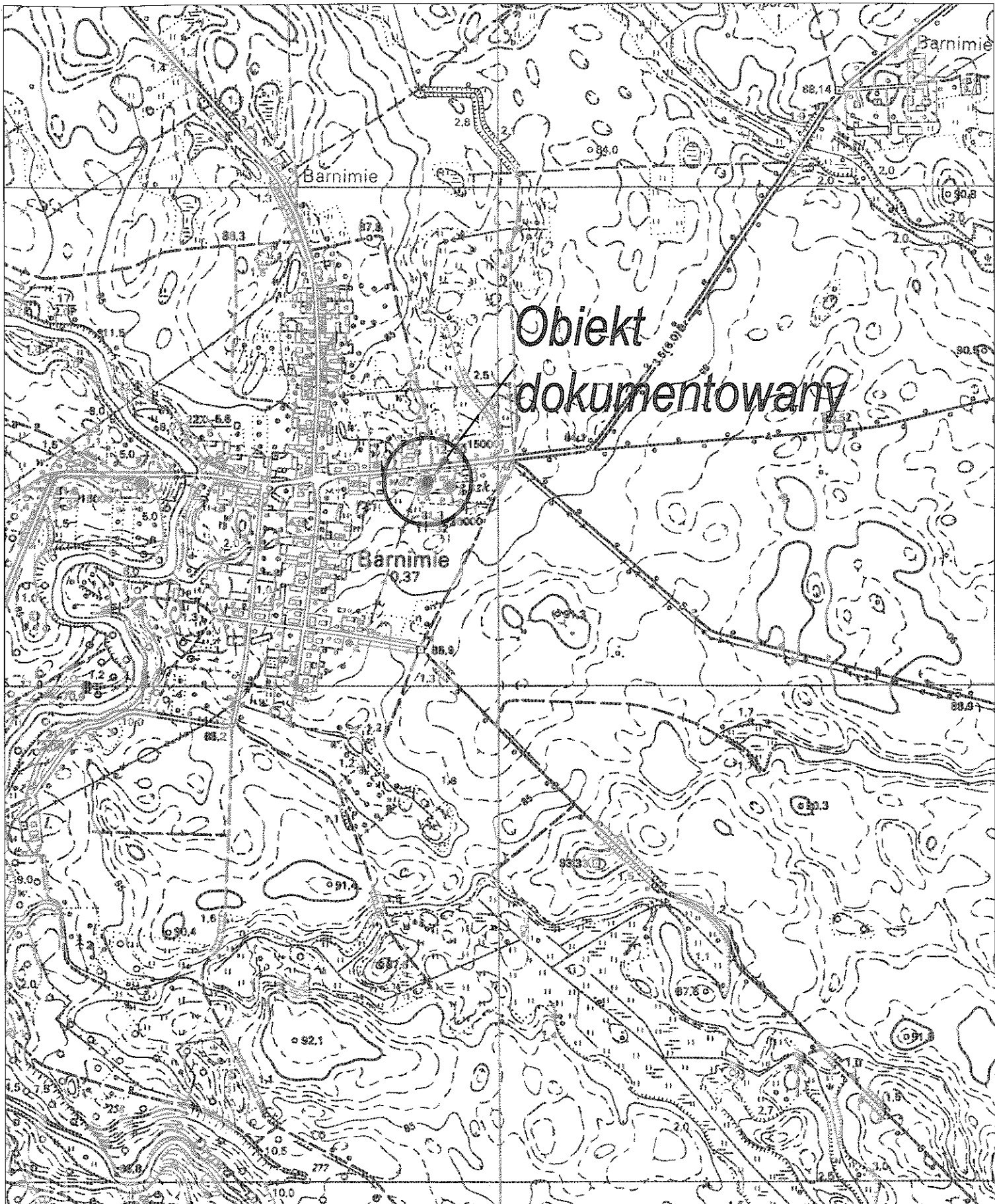
PROJEKTANT  
  
inż. Bogdan Stępiecki  
Upewn. Nr 100/82/Gw

STAROSTWO POWIATOWE  
W CHOSZCZYNIE  
ul. Nadbrzeźna 2, 73-200 Choszczno

# KARTA REJESTRACYJNA

## mapy dla celów projektowych

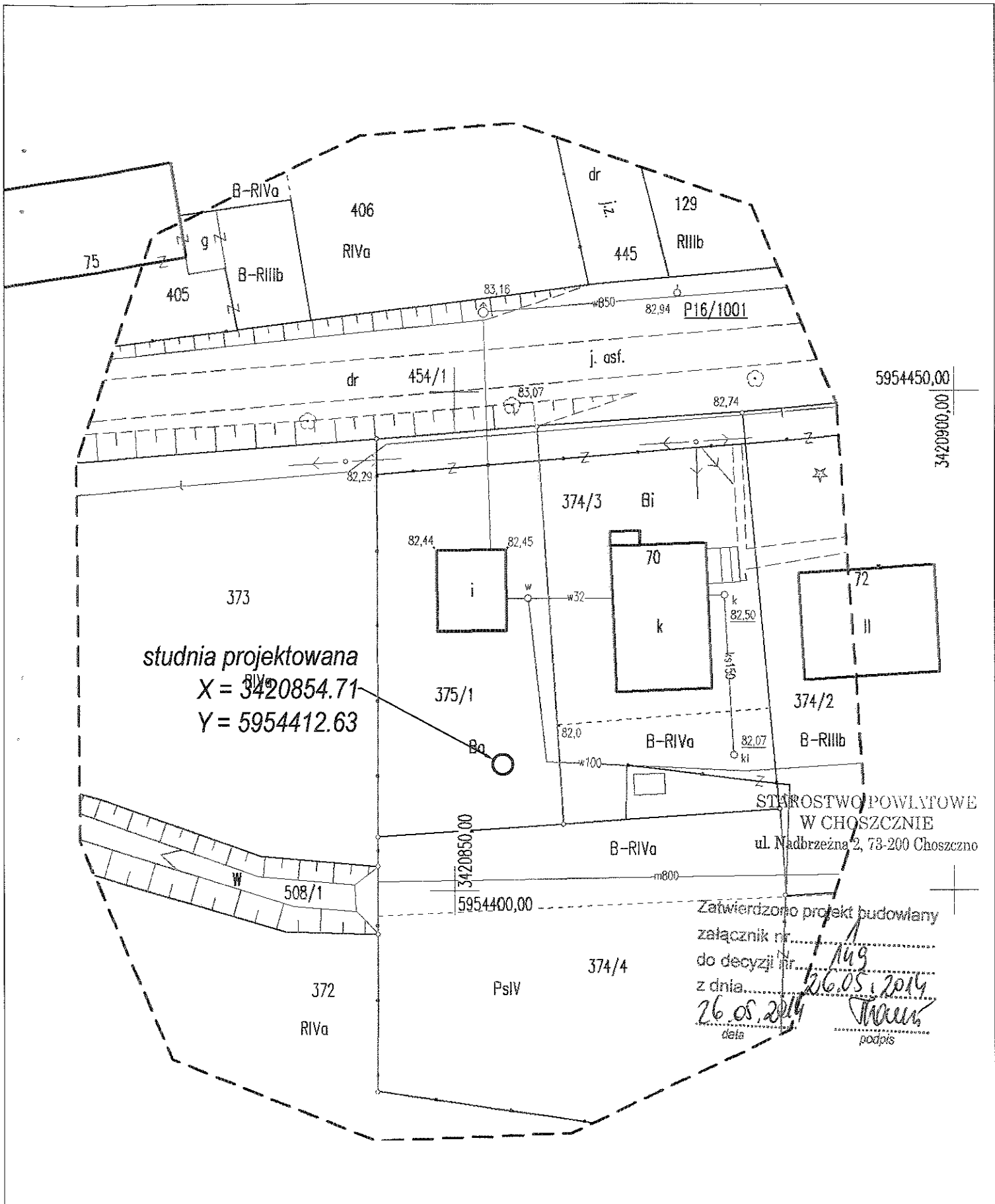
<b>OBIEKT: Barnimie dz. 375/1</b> <b>Jed. ewid. Drawno 320203_5</b> <b>Obręb ewid. Barnimie 0014</b> <b>woj. zachodniopomorskie</b>	<b>Nazwa jednostki wykonawstwa geodezyjnego</b>  <b>PRACOWNIA GEODEZYJNO - KARTOGRAFICZNA</b>  <b>ul. 22 Lipca 13/4, 73-200 Choszczno</b>
<b>SKALA : 1:500</b> Układ współrzędnych: 1965 strefa 3 Poziom odniesienia wysokości: Kronsztadt	
<b>Kierownik robót:</b> Bogdan Galas Upr. 9649 zakres 1, 2	<b>Wykonano w ramach robót geodezyjnej zgłoszonej w Starostwie w Choszcznie</b> <b>KERG: 2316-1/2013</b>
<b>Mapę do celów projektowych sporządzono metodą cyfrową przy wykorzystaniu:</b> 1. Mapa sekcja 352 124 043	<b>W zakresie opracowania znajdują się punkty osnowy geodezyjnej podlegające ochronie na podst. art. 15, art. 48 ust 1 pkt 3 ustawy Prawo geodezyjne i kartograficzne nr: P16/1001</b>
<b>Na mapie do celów projektowych wykazano następujące uzgodnione przez ZUDP-brak</b>	<b>Granice i nr działek ewidencyjnych:</b> wg danych WGKiGN w Choszcznie z dnia 02.08.2013
<b>Informacje dodatkowe:</b> 1. — — — — — zakres pomiaru 2. Redakcja znaków zgodna z instrukcją techniczną K1 (Podstawowa Mapa Kraju z 1998 r.) 3. Mapa nadaje się do celów projektowych w zakresie pomiaru 4. Stopień kartometryczności mapy do celów projektowych jest zgodna z przepisami instrukcji technicznej K-1 ( Podstawowa Mapa Kraju z 1998 r.) 5. Wszystkie trwałe obiekty budowlane podlegają wytyczeniu przez jednostkę wykonawstwa geodezyjnego 6. Nie wyklucza się istnienia w terenie również uzbrojenia, o którym brak było informacji branżowych i nie zostało odnalezione w czasie inwentaryzacji geodezyjnej 7. Karta rejestracyjna stanowi integralną część wódnika	<div style="text-align: right;"> <b>Rejestracja: 245/2013</b>  <b>STAROSTWO POWIATOWE W CHOSZCZCZynie</b>          ul. Nadbrzeźna 2, 73-200 Choszczno       </div> <div style="border: 1px solid black; padding: 10px; margin: 10px auto; width: 80%;"> <p style="text-align: center;">Starosta Choszczeński</p> <p>Podważa się zgodność niniejszego dokumentu z oryginałem przyjętym do państwowego zasobu geodezyjnego i kartograficznego -</p> <p style="text-align: right;">Starosta Choszczeński</p> <p>w dniu.....<b>13.08.2013</b>.....</p> <p>Choszczno, dnia <b>13.08.2013</b></p> <p style="text-align: center;">.....  <small>podpis i pieczęć osoby upoważnionej</small></p> <p style="text-align: center;"><b>z up. STAROSTY</b></p> <p style="text-align: center;">inż. <b>Paweł Domański</b>          p.o. GEODETY POWIATOWEGO          w Wydziale Nieruchomości, Geodezji          Kartografii i Katastru</p> </div>
<b>Dla aktualizowanego obszaru nie stwierdzono zapisów ujawnionych w Księgach Wieczystych dotyczących obciążeń służebności gruntowych §80 ust.6, Rozp. MSW i A z dn. 9. 11. 2011 r. (Dz.U.Nr 263.poz.1572 z 2011 r)</b>	
<b>Uzbrojenie na mapie na podstawie:</b> 1. Danych branżowych – z literą B 2. pośredniego ustalenia przebiegu aparaturą elektromagnetyczną – z literą A 3. Bezpośredni pomiar powykonawczy – bez litery W związku z tym w częściach 1 i 2 nie gwarantuje się kompletności , a dokładność położenia uzbrojenia na mapie może być niższa od dokładności kartometrycznej mapy.	
<b>Aktualność wódnika na dzień:</b>  <b>05 Sierpień 2013</b>	<b>Kierownik jednostki wykonawstwa geodezyjnego</b>  <b>Bogdan Galas</b> <b>GEODETA UPRAWNIONY</b> nr upr 9649 Min.Gosp.Przest. i Bud. ul. Kaliska 1c/2, 73-220 Drawno tel./fax 095 7682517



**Obiekt  
dokumentowany**

**HYDROTECH, Projektowanie i nadzory**

NAZWA ZAŁĄCZNIKA	Mapa pogładowa		GMINA	POWIAT
			Drawno	Choszczno
OBIEKT ADRES	Studnia głębinowa na działce nr 375/1 obręb Barnimie			
PODZIAŁKA	DATA WYKONANIA	SPORZĄDZIŁ	PODPIS	NR ZAŁĄCZNIKA
1:10000	kwiecień, 2014 r.	inż. BOGDAN SKUBICKI upr. bud. 100/82/Gw ZAP/WM/0604/03	<i>[Signature]</i>	2/1

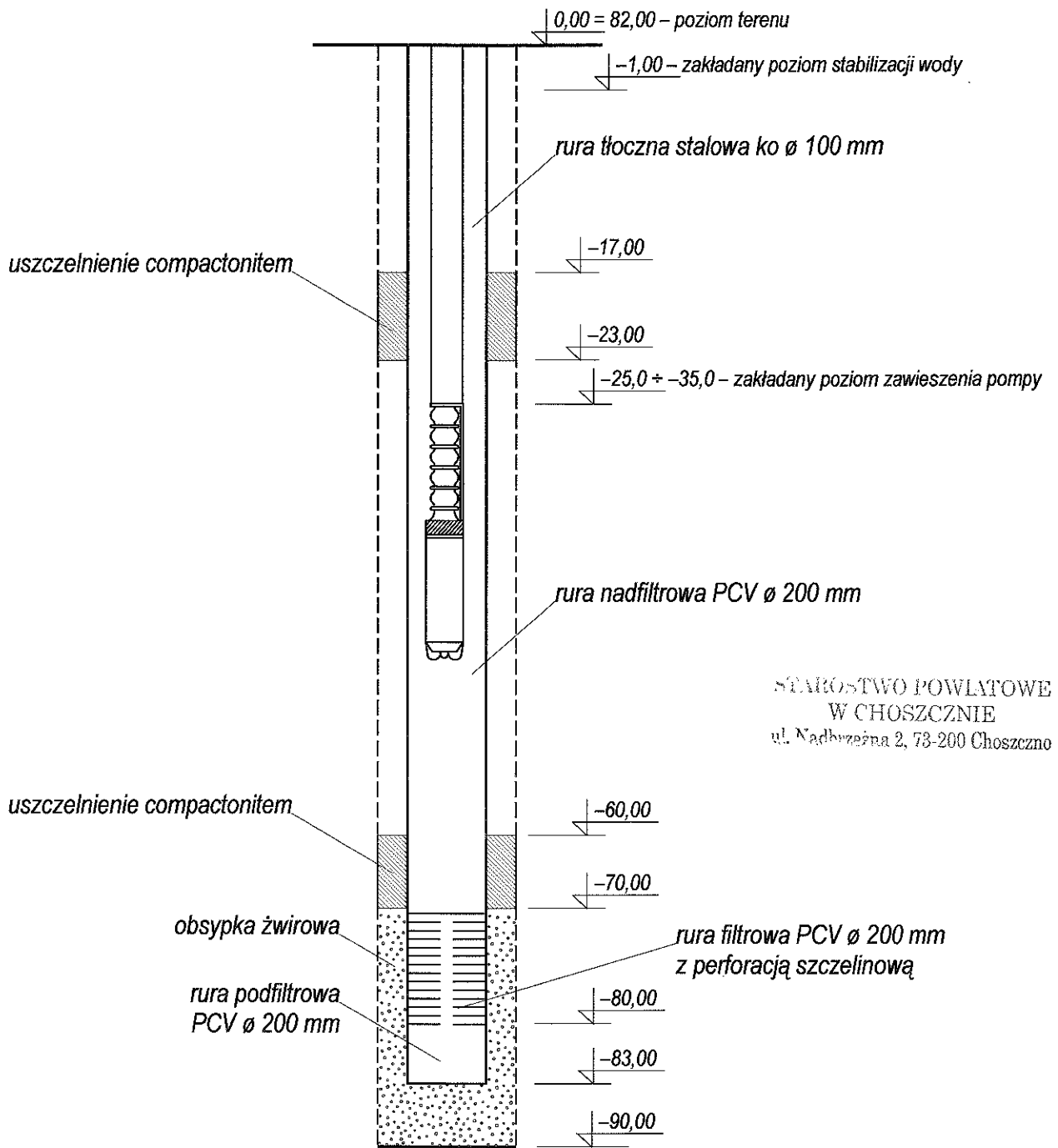


studnia projektowana  
 X = 3420854.71  
 Y = 5954412.63

STAROSTWO POWIATOWE  
 W CHOSZCZCZNO  
 ul. Nadbrzeźna 2, 73-200 Choszczno

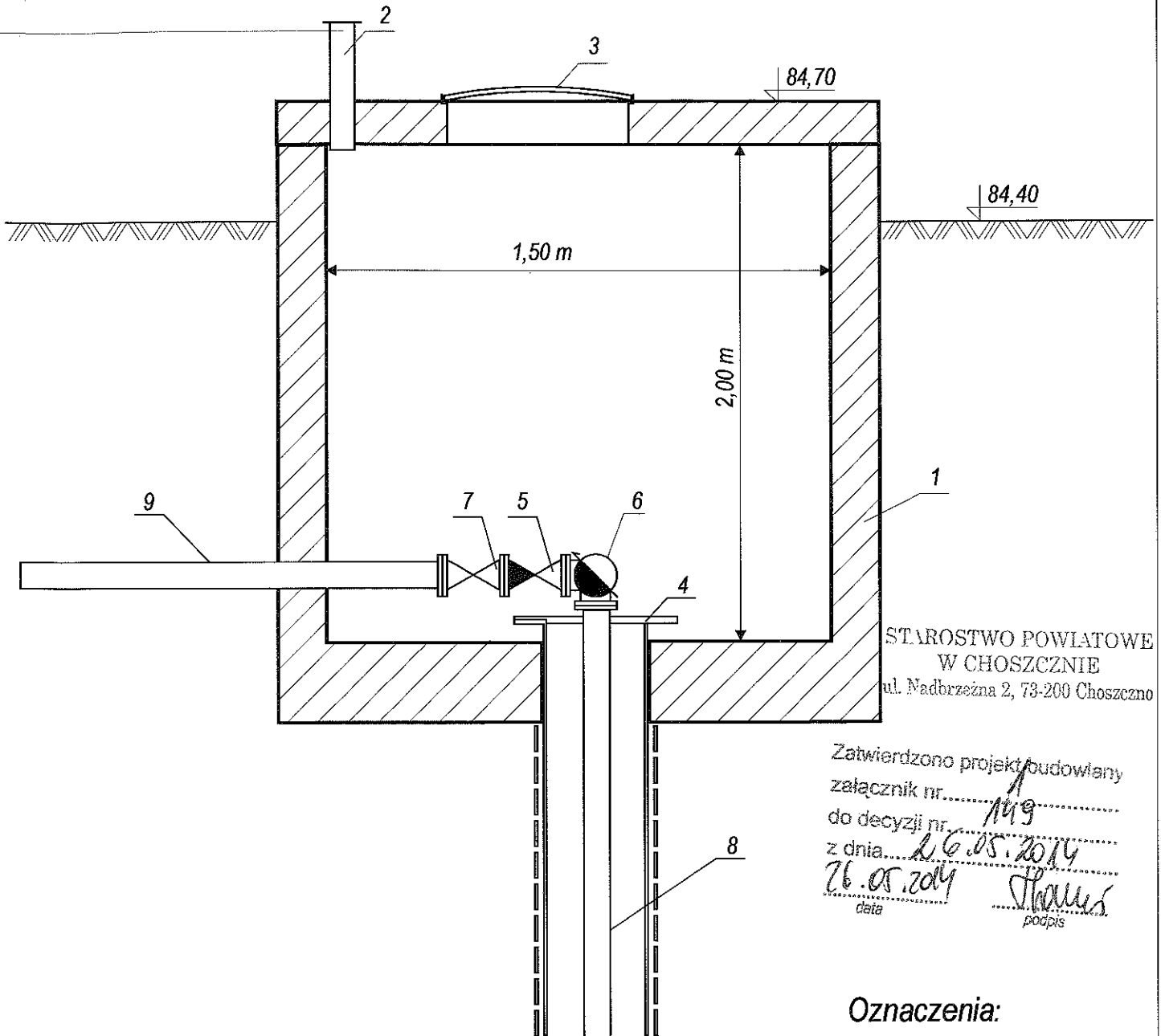
Zatwierdzono projekt budowlany  
 załącznik nr 1/149  
 do decyzji nr 26.05.2014  
 z dnia 26.05.2014  
 data  
 [Signature]  
 podpis

<b>HYDROTECH, Projektowanie i nadzory</b>			
NAZWA ZAŁĄCZNIKA	Plan zagospodarowania terenu		POWIAT Choszczno
OBIEKT ADRES	Studnia głębinowa na działce nr 375/1 obręb Barnimie		GMINA Drawno
PODZIAŁKA	DATA WYKONANIA	SPORZĄDZIL	PODPIS
1:500	kwiecień, 2014 r.	inż. BOGDAN SKUBICKI upr. bud. 100/82/Gw ZAP/WN/0604/03	[Signature]
			NR ZAŁĄCZNIKA 2/2



STAROSTWO POWIATOWE  
W CHOSZCZNI  
ul. Nadbrzeżna 2, 73-200 Choszczno

<b>HYDROTECH, Projektowanie i nadzory</b>			
NAZWA ZAŁĄCZNIKA	Konstrukcja otworu studziennego		powiat Choszczno
OBIEKT ADRES	Studnia głębinowa na działce nr 375/1 obręb Barnimie		
PODZIAŁKA	DATA WYKONANIA	SPORZĄDZIŁ	NR ZAŁĄCZNIKA
1: 20 400	kwiecień, 2014 r.	inż. BOGDAN SKUBICKI upr. bud. 100/82/Gw ZAP/WM/0604/03	2/3



STAROSTWO POWIATOWE  
W CHOSZCZNI  
ul. Nadbrzeźna 2, 73-200 Choszczno

Zatwierdzono projekt budowlany  
załącznik nr. 149  
do decyzji nr. 26.05.2014  
z dnia 26.05.2014  
data podpis

**Oznaczenia:**

1. Obudowa studni z kręgów betonowych
2. Rura wywiewna  $\varnothing$  100 mm
3. Właz studzienny Wałcz
4. Głowica studni
5. Zawór zwrotny kołnierzowy  $\varnothing$  100 mm
6. Wodomierz MK 100
7. Zasuwa kołnierzowa  $\varnothing$  100 mm
8. Przewód stalowy ko  $\varnothing$  100 mm
9. Rura PE  $\varnothing$  125 mm

<b>HYDROTECH, Projektowanie i nadzory</b>			
NAZWA ZAŁĄCZNIKA	Schemat obudowy studni		gmina powiat Drawno Choszczno
OBIEKT ADRES	Studnia głębinowa na działce nr 375/1 obręb Barnimie		
PODZIAŁKA	DATA WYKONANIA	SPORZĄDZIŁ	PODPIS NR ZAŁĄCZNIKA
	kwiecień, 2014 r.	inż. BOGDAN SKUBICKI upr. bud. 100/82/Gw ZAP/WM0604/03	<i>[Signature]</i> 2/4

Żeńsko, 02.04.2014 r.

### Oświadczenie

Oświadczam, że projekt studni głębinowej na działce nr 375/1 obręb Barnimie został wykonany zgodnie z wymogami ustawy Prawo budowlane, przepisami oraz zasadami wiedzy technicznej i jest kompletny pod względem celu, jakiemu ma służyć.

Projektant:

  
PROJEKTANT  
inż. Bogdan Kłusicki  
Uprawnienia 100/GZ/Gw

STAROSTWO POWIATOWE  
W CHOSZCZNI  
ul. Nadbrzeźna 2, 73-200 Choszczno



URZĄD WOJEWÓDZKI  
66-400 Gorzów Wlkp.

Gorzów Wlkp.: dnia 29.12. 1982 r.

(pieczęć)

Nr 100/82/Gw.

**DECYZJA O STWIERDZENIU PRZYGOTOWANIA ZAWODOWEGO  
do pełnienia samodzielnych funkcji technicznych w budownictwie**

Na podstawie § 5 ust. 1, § 7 i § 13 ust. 1 pkt. 5 lit. -

rozporządzenia Ministra Gospodarki Terenowej i Ochrony Środowiska z dnia 20 lutego 1975 r.  
w sprawie samodzielnych funkcji technicznych w budownictwie (Dz. U. Nr 8, poz. 46)

stwierdza się, że: Obywatel (ka) Bogdan Władysław Skubicki  
(imię i nazwisko)

inżynier meliorant

(tytuł naukowy - zawodowy)

urodzony (a) dnia 21 czerwca 1952 r. w Barlinku

posiada przygotowanie zawodowe upoważniające do wykonywania samodzielnej funkcji

kierownika budowy i robót

(rodzaj funkcji)

w specjalności wodno - melioracyjnej

(rodzaj specjalności techniczno-budowlanej)

w zakresie pełnym

(specjalizacja - zawodowa)

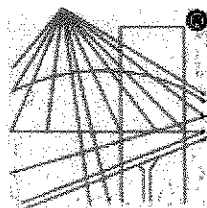
MA-BUA/14

WA R. 22386 MR-BUA/14 4.000 luz

DN-14 1630-79 4.000

STAROSTWO POWIATOWE  
W CHOSZCZCZynie  
ul. Nadbrzoźna 2, 73-200 Choszczno

ZA ZOBOWIĄZANIE  
ZORZYCHAŁYM  
inż. Bogdan Skubicki



P O L S K A  
I Z B A  
I N Ż Y N I E R Ó W  
B U D O W N I C T W A

## Zaświadczenie

o numerze weryfikacyjnym:

ZAP-F6B-P5X-7TH \*

Pan Bogdan SKUBICKI o numerze ewidencyjnym ZAP/WM/0604/03

adres zamieszkania Zeńsko 21 , 73-231 KRZĘCIN

jest członkiem Zachodniopomorskiej Okręgowej Izby Inżynierów Budownictwa i posiada wymagane ubezpieczenie od odpowiedzialności cywilnej.

Niniejsze zaświadczenie jest ważne od 2014-04-01 do 2015-03-31.

STAROSTWO POWIATOWE  
W CHOSZCZCZynie  
ul. Nadbrzeżna 2, 73-200 Choszczno

Zaświadczenie zostało wygenerowane elektronicznie i opatrzone bezpiecznym podpisem elektronicznym weryfikowanym przy pomocy ważnego kwalifikowanego certyfikatu w dniu 2014-03-17 roku przez:

Zygmunt Meyer, Przewodniczący Rady Zachodniopomorskiej Okręgowej Izby Inżynierów Budownictwa.

(Zgodnie art. 5 ust 2 ustawy z dnia 18 września 2001 r. o podpisie elektronicznym (Dz. U. 2001 Nr 130 poz. 1450) dane w postaci elektronicznej opatrzone bezpiecznym podpisem elektronicznym weryfikowanym przy pomocy ważnego kwalifikowanego certyfikatu są równoważne pod względem skutków prawnych dokumentom opatrzonym podpisami własnoręcznymi.)

\* Weryfikację poprawności danych w niniejszym zaświadczeniu można sprawdzić za pomocą numeru weryfikacyjnego zaświadczenia na stronie Polskiej Izby Inżynierów Budownictwa [www.piib.org.pl](http://www.piib.org.pl) lub kontaktując się z biurem właściwej Okręgowej Izby Inżynierów Budownictwa.

ZA ZGODNOŚĆ  
Z ORYGINAŁEM  
Inż. Bogdan Skubicki

## D E C Y Z J A

### *o środowiskowych uwarunkowaniach zgody na realizację przedsięwzięcia*

Na podstawie art. 71 ust. 2 pkt 2, art. 75 ust. 1 pkt 4 oraz art. 84 i art. 85 ust. 1 ustawy z dnia 3 października 2008 r. o udostępnianiu informacji o środowisku i jego ochronie, udziale społeczeństwa w ochronie środowiska oraz o ocenach oddziaływania na środowisko (Dz. U. Nr 199, poz. 1227 ze zm.), a także § 3 ust. 1 pkt 70 rozporządzenia Rady Ministrów z dnia 9 listopada 2010 r. w sprawie przedsięwzięć mogących znacząco oddziaływać na środowisko (Dz. U. Nr 213 poz. 1397), w związku z art. 104 ustawy z dnia 14 czerwca 1960r. Kodeks postępowania administracyjnego (Dz. U. z 2000r. Nr 98, poz. 1071 ze zm.), po rozpatrzeniu wniosku Bogdana Skubickiego, Żeńsko 21, 73-231 Krzęcin, działającego w imieniu Inwestora: Gmina Drawno, ul. Kościelna 3, 73-220 Drawno o wydanie decyzji o środowiskowych uwarunkowaniach zgody na realizację przedsięwzięcia polegającego na Budowie studni głębinowej nr 2A w Barnimiu do poboru wód podziemnych, działka nr ew. 375/1 i 374/4 obręb Barnimie, gmina Drawno

**stwierdzam**

**brak potrzeby przeprowadzenia oceny oddziaływania przedsięwzięcia na środowisko**

### UZASADNIENIE

Bogdan Skubicki, Żeńsko 21, 73-231 Krzęcin, działający w imieniu Inwestora: Gmina Drawno, ul. Kościelna 3, 73-220 Drawno, wystąpił dnia 12.08.2013 r. do Burmistrza Drawna w trybie art. 73 pkt 1 ustawy o udostępnieniu informacji o środowisku i jego ochronie, udziale społeczeństwa w ochronie środowiska oraz ocenach oddziaływania na środowisko z wnioskiem o wydanie decyzji o środowiskowych uwarunkowaniach dla przedsięwzięcia polegającego na Budowie studni głębinowej nr 2A w Barnimiu do poboru wód podziemnych, działka nr ew. 375/1 i 374/4 obręb Barnimie, gmina Drawno. Do wniosku załączono następujące dokumenty:

- Kartę informacyjną przedsięwzięcia
- Poświadczoną przez właściwy organ kopię mapy ewidencyjnej obejmującą przewidywany teren, na którym będzie realizowane przedsięwzięcie oraz obejmującą obszar, na który będzie oddziaływać przedsięwzięcie
- Wypis z rejestru gruntów

Burmistrz Drawna zgodnie z art. 64 ust. 1 pkt 1 i 2 zwrócił się do Regionalnego Dyrektora Ochrony Środowiska w Szczecinie oraz do Państwowego Powiatowego Inspektora Sanitarnego w Choszcznie o wydanie opinii odnośnie potrzeby przeprowadzenia oceny oddziaływania na środowisko. Państwowy Powiatowy Inspektor Sanitarny w Choszcznie w piśmie z dnia 27.08.2013 r., znak: PS.N.NZ.407.16.2013 stwierdził brak potrzeby przeprowadzenia oceny oddziaływania na środowisko dla przedmiotowego przedsięwzięcia. Regionalny Dyrektor Ochrony Środowiska w Szczecinie pismem z dnia 02.09.2013 r., sygn. WOOŚ-TŚ.4240.275.2013.KB.1 wyraził opinię, że dla przedmiotowego przedsięwzięcia brak jest potrzeby przeprowadzenia oceny oddziaływania na środowisko. W związku z powyższym zgodnie z art. 63 ust. 2, Burmistrz Drawna postanowił odstąpić od nałożenia

STAROSTWO POWIATOWE  
W CHOSZCZCZynie  
ul. Kościelna 2, 73-200 Choszczno

obowiązku sporządzenia raportu oddziaływania na środowisko (Postanowienie znak: PIOŚ.6220.5.2013.JM z dnia 06.09.2013 r.).

Zgodnie z § 3 ust. 1 pkt 70 Rozporządzenia Rady Ministrów z dnia 9 listopada 2010 r. w sprawie przedsięwzięć mogących znacząco oddziaływać na środowisko (Dz. U. Nr 213 poz. 1397) przedmiotowe przedsięwzięcie zostało zakwalifikowane do mogących potencjalnie znacząco oddziaływać na środowisko.

Po przeanalizowaniu przedłożonej karty informacyjnej przedsięwzięcia oraz uwarunkowań zawartych w art. 63 ust. 1 ustawy o udostępnieniu informacji o środowisku i jego ochronie, udziale społeczeństwa w ochronie środowiska oraz ocenach oddziaływania na środowisko stanowiącego transpozycję Załącznika III Dyrektywy Rady z dnia 27 czerwca 1985 r. w sprawie oceny skutków wywieranych przez niektóre przedsięwzięcia publiczne i prywatne na środowisko naturalne 85/337/EWG (Dz. U. L 175 z 5.7.1985 r., str. 40), znowelizowanej Dyrektywą Rady 97/11/WE z dnia 3 marca 1997 r. oraz Dyrektywą 2003/35/WE Parlamentu Europejskiego i Rady z dnia 26 maja 2003 r. ustalono:

1. *Rodzaj i charakterystykę przedsięwzięcia* – Realizacja planowanego przedsięwzięcia związana jest z koniecznością zabezpieczenia wody na potrzeby hydroforni wiejskiej w Barnimiu. Inwestycja polega na budowie studni głębinowej w dwóch wariantach do wyboru na etapie realizacji. Dla wariantu pierwszego inwestor zakłada wiercenie studni do głębokości 30 m p.p.t. i uzyskanie wydajności 30 m<sup>3</sup>/h. natomiast dla wariantu drugiego inwestor zakłada wiercenie studni do głębokości 80-90 m p.p.t. i uzyskanie wydajności 30 m<sup>3</sup>/h. Planowana do zastosowania technologia ujmowania wody dla celów komunalnych należy do typowych prac związanych z eksploatacją ujęcia wody. Otwór eksploatacyjny zaplanowano wykonać metodą obrotową z prawym obiegiem płuczki świdrem gryzerem o średnicy 438 mm, do głębokości końcowej 30 m p.p.t. lub 90 m p.p.t. Materiały użyte do wykonania studni (rury PVC, materiały płuczkowe oraz uszczelniające, osypki) będą atestowane. Dla prawidłowej ujęcia konieczne będzie połączenie otworu hydrogeologicznego z następującymi urządzeniami: pompą, wodomierzem i hydroforem. Planowana inwestycja w rozumieniu art. 248 ustawy z dnia 27 kwietnia 2001 r. Prawo ochrony środowiska (Dz. U. Nr 25, poz. 150 ze zm.) nie należy do zakładów stwarzających ryzyko wystąpienia poważnej awarii.
2. *Usytuowanie przedsięwzięcia* – Działki 375/1 i 374/4 obręb Barnimie znajdują się w granicach ścisłej zabudowy wsi. Od północy graniczą one z drogą publiczną, od wschodu z działkami, na których znajdują się budynki, natomiast od południa i zachodu z działkami użytkowanymi rolniczo (pastwiska). Projektowana studnia w wariantcie pierwszym usytuowana jest w południowej części działki nr 375/1, poniżej zlikwidowanej w 1994 r. studni nr 2. Projektowana studnia w wariantcie drugim zlokalizowana jest we wschodniej części działki nr 374/4. Ujęcie wody pierwotnie składało się z trzech studni, aktualnie czynna jest tylko studnia nr 3, zlokalizowana na działce nr 374/5. Na działce nr 375/1 znajduje się hydroforna wiejska oraz zlikwidowana studnia nr 2. Działka nr 374/4 wykorzystywana jest jako pastwisko i porośnięta jest pokrzywą, wiechliną, życią, kupkówką, perzem, krwawnikiem pospolitym, dziurawcem oraz ostrzeniem polnym. Realizacja inwestycji nie wymaga usunięcia drzew i krzewów. Działki objęte planowaną inwestycją znajdują się w granicach obszaru chronionego krajobrazu „Dominikowo-Niemieńsko” oraz w granicach obszaru specjalnej ochrony ptaków PLB320016 „Lasy Puszczy nad Drawą”. Zgodnie z przedłożoną kartą informacyjną na przedmiotowych działkach nie stwierdzono występowania chronionych gatunków roślin ani zwierząt. Powyższe potwierdzają wyniki „Waloryzacji przyrodniczej Województwa Zachodniopomorskiego” (BKP, luty 2010).

3. **Wymagania dotyczące ochrony środowiska** – W fazie budowy nastąpi niewielka emisja pyłów i gazów do powietrza atmosferycznego, jednak będzie to oddziaływanie krótkotrwałe i przemijające. Wiercenie otworu wykonane będzie metodą mechaniczną. Dzięki zastosowaniu optymalnego doboru średnicy świdra oraz orurowania otworu ilość urobku wiertniczego będzie ograniczona do niezbędnego minimum. Podczas prowadzenia prac wiertniczych urobek będzie składowany w pobliżu projektowanego otworu i będzie przykrywany geowłókniną lub polewany wodą. Po zakończeniu budowy urobek zostanie rozplantowany na terenie strefy bezpośredniej ochrony studni i obsiany trawą w ramach zagospodarowania tej strefy. Podczas realizacji inwestycji wystąpią okresowe oddziaływania akustyczne spowodowane pracą sprzętu o napędzie mechanicznym oraz używaniem środków transportu kołowego. Uciążliwości te jednak będą jednorazowe, krótkotrwałe i nieodczuwalne poza obszarem objętym planowaną inwestycją. Prowadzenie prac wyłącznie w godzinach dziennych, stosowanie sprawnego sprzętu technicznego oraz uregulowana gospodarka odpadami spowoduje minimalizację wpływu przedmiotowej inwestycji na środowisko. Ujęcie wody w Barnimiu funkcjonuje od 40-tu lat. Wskutek likwidacji studni nr 2 i braku dostępu do studni nr 1 zmniejszyła się ilość pobieranej wody. Tym samym nowa studnia nie zwiększy ilości pobieranej wody w porównaniu do wieloletniej eksploatacji, lecz jedynie skompensuje zmniejszenie wydajności ujęcia wskutek wykluczeń pozostałych studni.

Analiza przedłożonych dokumentów a także opinie: Regionalnego Dyrektora Ochrony Środowiska w Szczecinie i Państwowego Powiatowego Inspektora Sanitarnego w Choszcznie pozwalają stwierdzić, że przedmiotowa inwestycja może wyrzucić wpływ na środowisko w fazie budowy poprzez naruszenie struktury powierzchniowej gleby. Jednak zasięg tego oddziaływania nie wpłynie trwale na poszczególne komponenty środowiska, w tym na obszary Natura 2000 a etap eksploatacji inwestycji nie będzie się wiązał z negatywnym oddziaływaniem na środowisko.

Biorąc powyższe pod uwagę postanowiono jak w sentencji decyzji.

#### POUCZENIE

Od niniejszej decyzji służy stronom odwołanie do Samorządowego Kolegium Odwoławczego w Szczecinie za moim pośrednictwem w terminie 14 dni od dnia doręczenia decyzji.

Urząd Miejski w Drawnie

(18) 73-220 D R A W N O

ul. Kościełna 3

woj. zachodniopomorskie

tel. (0-95) 768-20-31

Decyzja niniejsza uprawomocniła się

z dniem 16.11.2013r.

INSPEKTOR  
Jan Motujzo

BURMISTRZ DRAWNA

mgr inż. Andrzej Chmielewski

#### Załączniki:

1. Charakterystyka planowanego przedsięwzięcia zgodnie z art. 82 ust. 3 ustawy oos
2. Karta informacyjna przedsięwzięcia

#### Otrzymują:

1. Skubicki Bogdan, Żeńsko 21, 73-231 Krzęcin
2. Pukajło Czesław, Barnimie 75, 73-220 Drawno
3. Powiatowy Zarząd Dróg, ul. Bolesława Chrobrego 27a, 73-220 Drawno
4. a/a

#### Do wiadomości:

1. Regionalny Dyrektor Ochrony Środowiska w Szczecinie,  
ul. Jagiellońska 32, 70-382 Szczecin

STAROSTWO POWIATOWE  
W CHOSZCZNIE  
ul. Nadbrzeżna 2, 73-200 Choszczno

**Decyzja o środowiskowych uwarunkowaniach zgody na realizację przedsięwzięcia**

**nr 1 do decyzji o środowiskowych uwarunkowaniach zgody na realizację przedsięwzięcia**  
**Planowanej studni głębinowej nr 2A w Barnimiu do poboru wód podziemnych, działka nr**  
**375/1 i 374/4 obręb Barnimie, gmina Drawno, znak: PIOŚ.6220.5.2013.JM z dnia 2013-10-14.**

**W ramach prac związanych z realizacją przedsięwzięcia pod nazwą: „Budowa studni głębinowej nr**  
**2A w Barnimiu do poboru wód podziemnych, działka nr ew. 375/1 i 374/4 obręb Barnimie, gmina Drawno”**

Planowanej studni głębinowej w dwóch wariantach do wyboru na etapie realizacji. Dla wariantu  
pierwszego inwestor zakłada wiercenie studni do głębokości 30 m p.p.t. i uzyskanie wydajności 30

m<sup>3</sup>/h. Realizacja planowanego przedsięwzięcia związana jest z koniecznością  
zabudowy wsi od północy graniczą one z drogą publiczną, od

południa i zachodu z działkami  
Barnimie, natomiast od południa i zachodu z działkami  
na których znajdują się budynki, natomiast od południa i zachodu z działkami

Planowana studnia w wariantach pierwszym usytuowana jest w  
projektowanej studni nr 2. Projektowana studnia  
znajduje się w wschodniej części działki nr 374/4. Ujęcie wody pierwotnie

Planowana studnia nr 3, zlokalizowana na działce nr 374/5,  
aktualnie czynna jest tylko studnia nr 3, zlokalizowana na działce nr 374/5.  
Planowana studnia nr 2, zlokalizowana na działce nr 374/4.

Planowana studnia nr 2, zlokalizowana na działce nr 374/4,  
zlokalizowana jest we wschodniej części działki nr 374/4. Ujęcie wody pierwotnie  
Planowana studnia nr 3, zlokalizowana na działce nr 374/5.

Planowana studnia nr 2, zlokalizowana na działce nr 374/4,  
Planowana studnia nr 3, zlokalizowana na działce nr 374/5.  
Planowana studnia nr 2, zlokalizowana na działce nr 374/4.

Planowana studnia nr 2, zlokalizowana na działce nr 374/4,  
Planowana studnia nr 3, zlokalizowana na działce nr 374/5.  
Planowana studnia nr 2, zlokalizowana na działce nr 374/4.

Planowana studnia nr 2, zlokalizowana na działce nr 374/4,  
Planowana studnia nr 3, zlokalizowana na działce nr 374/5.  
Planowana studnia nr 2, zlokalizowana na działce nr 374/4.

Planowana studnia nr 2, zlokalizowana na działce nr 374/4,  
Planowana studnia nr 3, zlokalizowana na działce nr 374/5.  
Planowana studnia nr 2, zlokalizowana na działce nr 374/4.

Planowana studnia nr 2, zlokalizowana na działce nr 374/4,  
Planowana studnia nr 3, zlokalizowana na działce nr 374/5.  
Planowana studnia nr 2, zlokalizowana na działce nr 374/4.

Planowana studnia nr 2, zlokalizowana na działce nr 374/4,  
Planowana studnia nr 3, zlokalizowana na działce nr 374/5.  
Planowana studnia nr 2, zlokalizowana na działce nr 374/4.

Planowana studnia nr 2, zlokalizowana na działce nr 374/4,  
Planowana studnia nr 3, zlokalizowana na działce nr 374/5.  
Planowana studnia nr 2, zlokalizowana na działce nr 374/4.

## DECYZJA

### O USTALENIU LOKALIZACJI INWESTYCJI CELU PUBLICZNEGO

Na podstawie art. 104 Kodeksu Postępowania Administracyjnego oraz art. 51, ust. 1 pkt 2, art. 52 i 54 ustawy z dnia 27 marca 2003 roku o planowaniu i zagospodarowaniu przestrzennym (t.j. Dz. U. z 2012, poz. 647), po rozpatrzeniu wniosku **Hydrotech Bogdan Skubicki, Żeńsko 21, 73-231 Krzęcin działającego w imieniu i na rzecz Gminy Drawno**, z dnia 04.11.2013 roku w sprawie ustalenia lokalizacji inwestycji celu publicznego, polegającej na budowie studni głębinowej w miejscowości Barnimie,

#### u s t a l a m

inwestycję celu publicznego dla przedsięwzięcia polegającego na budowie studni głębinowej wraz z infrastrukturą techniczną, na działce o numerze ewidencyjnym gruntu 375/1, obręb Barnimie, gmina Drawno, województwo zachodniopomorskie.

1. Rodzaj inwestycji – obiekt infrastruktury technicznej.
2. Warunki i szczegółowe zasady zagospodarowania terenu oraz jego zabudowy wynikające z przepisów odrębnych:
  - 2.1. Ustawa z dnia 18 lipca 2001 r. Prawo wodne (Dz. U. z 2005r. Nr 239, poz.2019),
  - 2.2. Ustawa z dnia 10 kwietnia 1997r. Prawo energetyczne (Dz.U.z 2006r.Nr 89, poz.625 z późn. zm.) ,
  - 2.3. Ustawa z dnia 21 marca 1985 roku o drogach publicznych (t.j. Dz. U. z 2007 r. Nr 19, poz. 115)
  - 2.4. Ustawa z dnia 27 kwietnia 2001 roku Prawo ochrony środowiska (Dz. U. z 2008 r., Nr 25 poz. 150),
  - 2.5. Ustawa z dnia 3 lutego 1995 r. o ochronie gruntów rolnych ( Dz. U. z 1995 r., Nr 16, poz. 78 z późniejszymi zmianami),
- 2.6. Ustalenia dotyczące warunków i wymagań kształtowania ładu przestrzennego:
  1. Zakres inwestycji:
    - budowa studni głębinowej nr 2A,
    - wykonanie obudowy studni głębinowej,
    - budowa pompy i wodomierza dla potrzeb ujęcia,
  2. Projektowany sposób zagospodarowania terenu winien odpowiadać następującym warunkom:
    - a) wyznaczona linia zabudowy – nie określa się;
    - b) wskaźnik powierzchni zabudowy w stosunku do powierzchni działek – nie określa się;
    - c) ograniczenie wysokości zabudowy – nie określa się;
  3. Projekt budowlany należy wykonać zgodnie z obowiązującymi przepisami i normami.
  4. Projekt studni wykonać na podstawie dokumentacji hydrogeologicznej ustalającej zasoby ujęcia wody.
  5. Projekt winien określić strefę ochrony bezpośredniej od projektowanego ujęcia wody pitnej
  6. Zakres i forma projektu budowlanego powinna odpowiadać warunkom określonym w Rozporządzeniu Ministra Transportu, Budownictwa i Gospodarki Morskiej z dnia 27 kwietnia 2012 roku w sprawie szczegółowego zakresu i formy projektu budowlanego (Dz. U. z 2012 r. poz. 462).
  7. Wszelkie kolizje z istniejącym uzbrojeniem technicznym rozwiązać na warunkach administratorów sieci.

### 3. Wymagania dotyczące ochrony interesów osób trzecich

Inwestycję należy zaprojektować w sposób nie powodujący ograniczeń w użytkowaniu istniejącego terenu, zgodnie z prawem do terenu, nie naruszając prawa własności i uprawnień osób trzecich oraz zaprojektować w taki sposób by nie pozbawić osoby trzecie:

- dostępu do drogi publicznej,
- możliwości korzystania z wody, energii elektrycznej oraz ze środków łączności,
- dostępu światła dziennego do pomieszczeń przeznaczonych na pobyt ludzi.

STAROSTWO POWIATOWE  
W CHOSZCZCIE  
ul. Nadbrzeźna 2, 73-200 Choszczno

#### **4. Ustalenia wynikające z ochrony dziedzictwa kulturowego i zabytków oraz dóbr kultury współczesnej.**

4.1. Zgodnie z ustawą z dnia 23 lipca 2003 r. o ochronie zabytków i opiece nad zabytkami (Dz. U. Nr 162 poz. 1568):

Wszelkie odkryte w trakcie prac ziemnych przedmioty zabytkowe oraz obiekty nieruchome i nawarstwienia kulturowe podlegają ochronie prawnej.

#### **5. Ustalenia dotyczące ochrony środowiska, przyrody i krajobrazu:**

- a) Na podstawie Ustawy z dnia 16 kwietnia 2004r. o ochronie przyrody (Dz. U. z 2009r. Nr 151, poz. 1220), ponieważ planowana inwestycja znajduje się w obszarze Natura 2000 – „Lasy Puszczy Nad Drawą” należy ją zrealizować uwzględniając zakazy określone w art. 33 ustawy. Zabrania się podejmowania działań mogących, osobno lub w połączeniu z innymi działaniami, znacząco negatywnie oddziaływać na cele ochrony obszaru Natura 2000, w tym w szczególności:
- 1) pogorszyć stan siedlisk przyrodniczych lub siedlisk gatunków roślin i zwierząt, dla których ochrony wyznaczono obszar Natura 2000 lub
  - 2) wpłynąć negatywnie na gatunki, dla których ochrony został wyznaczony obszar Natura 2000, lub
  - 3) pogorszyć integralność obszaru Natura 2000 lub jego powiązania z innymi obszarami.
- b) Obszar specjalnej ochrony ptaków Natura 2000 Lasy Puszczy nad Drawą, kod PLB 320016 jest wyznaczony rozporządzeniem Ministra Środowiska z dnia 5 września 2001 r. zmieniającym rozporządzenie w sprawie obszarów specjalnej ochrony ptaków Natura 2000 (Dz. U. Nr 179, poz. 1275 z późn. zm.).
- c) Na podstawie ustawy j.w., ponieważ planowana inwestycja znajduje się na terenie obszaru chronionego krajobrazu D (Choszczno-Drawno), należy ją zrealizować uwzględniając zakaz określony w § 3, ust.1 pkt 1 Rozporządzenia Nr 5/2007 Wojewody Zachodniopomorskiego z dnia 16 stycznia 2007r. w sprawie obszaru chronionego krajobrazu D (Choszczno-Drawno), Dz. U. Woj. Zachodniopomorskiego z 2007r. Nr 5, poz. 89, zabijania dziko występujących zwierząt, niszczenia ich nor, lęgowisk, innych schronień i miejsc rozrodu.
- d) Na Obszarze Chronionego Krajobrazu „D” Choszczno – Drawno obowiązują przepisy Uchwały Nr XXXII/375/09 Sejmiku Województwa zachodniopomorskiego z dnia 15 września 2009 r. w sprawie obszarów chronionego krajobrazu (Dz. Urz. Nr 66 Woj. Zach. poz. 1804). Inwestycję należy zrealizować uwzględniając zakazy określone w § 2 ww. Uchwały.
- e) Planowana inwestycja położona jest w granicach otuliny Drawieńskiego Parku Narodowego.
- f) Drawieński Park Narodowy został utworzony Rozporządzeniem Rady Ministrów z dnia 10 kwietnia 1990 r. w sprawie utworzenia Drawieńskiego Parku Narodowego (Dz. U. Nr 26, poz. 151).

#### **6. Warunki obsługi w zakresie infrastruktury technicznej i komunikacji**

1. Elementy infrastruktury technicznej realizować na warunkach określonych przez administratorów sieci, z dopuszczeniem wykorzystania istniejącego uzbrojenia technicznego ujęcia.
2. Rozwiązanie ewentualnych skrzyżowań i kolizji z istniejącymi sieciami uzgodnić z właścicielami mediów.

#### **7. Linie rozgraniczające teren inwestycji.**

- 7.1. Linie rozgraniczające teren inwestycji wyznaczono na mapie sytuacyjno – wysokościowej w skali 1: 1000 stanowi załącznik graficzny Nr 1 do decyzji.
- 7.2. Wyniki analizy funkcji oraz cech zabudowy i zagospodarowania terenu stanowią załącznik Nr 2A do decyzji.



## Uzasadnienie

Na podstawie art.105 § 1 ustawy z dnia 14 czerwca 1960r. Kodeksu Postępowania Administracyjnego (Dz. U. z 2000 r. Nr 98, poz. 1071 ze zm.) w związku z art. 71 ust.2, art.75 ust. 1 pot. 4 z dnia 3 października 2008 roku o udostępnianiu informacji o środowisku i jego ochronie udziale społeczeństwa w ochronie środowiska oraz ocenach oddziaływania na środowisko (Dz. U. Nr 199. poz. 1227 z późn. zm.) oraz rozporządzenia Rady Ministrów z dnia 9 listopada 2010 roku w sprawie przedsięwzięć mogących znacząco oddziaływać na środowisko (Dz. U. Nr 213 poz.1397) po rozpatrzeniu wniosku Inwestora, w sprawie uzyskania decyzji o lokalizacji celu publicznego polegającego na: budowie studni głębinowej wraz z infrastrukturą techniczną, na działce o numerze ewidencyjnym gruntu 375/1, obręb Barnimie, gmina Drawno oraz decyzji Burmistrza Drawna P.105.6220.5.2013.JM z dnia 14.10.2013r. stwierdzającej, że planowana inwestycja nie wymaga potrzeby przeprowadzenia oceny oddziaływania na środowisko, stwierdza się iż planowana inwestycja realizowana dla potrzeb mieszkańców wsi Barnimie nie jest przedsięwzięciem mogącym potencjalnie znacząco oddziaływać na środowisko.

W tym przypadku występuje brak jakichkolwiek przesłanek, dowodów o znaczącym wpływie na przedmiot ochrony sieci obszaru przyrodniczego.

Jednocześnie mając na uwadze art. 122 ust.1 ustawy z dnia 16 kwietnia 2004r. o ochronie przyrody (Dz. U. Nr 92, poz. 880 z 2004r.) nałożono na inwestora obowiązek określony w p. 5 decyzji.

Zgodnie z art. 4 ustawy z dnia 27 marca 2003 r. o planowaniu i zagospodarowaniu przestrzennym (Dz. U. Nr 80 poz. 717) w przypadku braku miejscowego planu zagospodarowania przestrzennego określenie sposobów zagospodarowania i warunków zabudowy terenu następuje w drodze decyzji o warunkach zabudowy i zagospodarowania terenu.

Z uregulowań artykułu 59 ust.1 ustawy o planowaniu i zagospodarowaniu przestrzennym wynika wyraźnie, że decyzja o warunkach zabudowy jest wydawana gdy zmiana zagospodarowania terenu polega na budowie obiektu budowlanego lub wykonaniu innych robót budowlanych, z wyłączeniem sytuacji przewidzianych w art. 50 ust. 2 u.p.z.p. - czyli robót niewymagających pozwolenia na budowę.

Zgodnie z art. 3 pkt. 6 ustawy z dnia 07.07.1994r. Prawo budowlane ( t.j. Dz. U. Nr 156, poz. 1118 z 2006r. ze zm.) za budowę - należy przez to rozumieć wykonywanie obiektu budowlanego w określonym miejscu, a także odbudowę, rozbudowę, nadbudowę obiektu budowlanego.

Warunki lokalizacji celu publicznego zostały ustalone w oparciu o:

- 1) *złożony wniosek Zainteresowanego,*
- 2) *warunki i zasady zagospodarowania terenu oraz jego zabudowy, stanu faktycznego i prawnego terenu w związku z art. 53 ust. 3 ustawy o planowaniu i zagospodarowaniu przestrzennym. Tym samym spełniony został wymóg określony w art.6 ust.2 ustawy, że w granicach określonych przez ustawy i zasady współżycia społecznego, każdy ma prawo do zagospodarowania terenu, do którego ma tytuł prawny, zgodnie z warunkami ustalonymi w decyzji o lokalizacji celu publicznego, jeżeli nie narusza to chronionego prawem interesu publicznego oraz osób trzecich.*

Realizacja obowiązku uzgodnień następuje zgodnie z art. 106 ustawy Kodeks postępowania administracyjnego.

Decyzję uzgodniono bez uwag z Dyrektorem Drawieńskiego Parku Narodowego.

Realizacja planowanej inwestycji nie narusza prawa własności i uprawnień osób trzecich i zgodnie z art. 52 ust.3. *ustawy o planowaniu i zagospodarowaniu przestrzennym (Dz. U. z 2003 r. Nr 80 poz. 717 z późn. zmianami)* nie można uzależnić wydania decyzji o ustaleniu lokalizacji inwestycji celu publicznego od zobowiązania się wnioskodawcy do spełnienia nieprzewidzianych odrębnymi przepisami świadczeń lub warunków.

Biorąc pod uwagę art. 6 powyższej ustawy, każdy ma prawo, w granicach określonych ustawą do zagospodarowania terenu, do którego posiada tytuł prawny, zgodnie z warunkami ustalonymi w decyzji, jeżeli nie narusza to chronionego prawem interesu publicznego lub osób trzecich, ochrony własnego interesu prawnego przy zagospodarowaniu terenów należących do innych osób.

STAROSTWO POWIATOWE  
W CHOSZCZCZynie  
ul. Nadbrzeźna 2, 73-200 Choszczno

Decyzja o ustaleniu lokalizacji celu publicznego jest zgodna z prawem i stosownie do art. 56 ustawy o planowaniu i zagospodarowaniu przestrzennym (Dz. U. Nr 80, poz. 717 z dnia 27 marca 2003 r.) nie można odmówić wydania przedmiotowej decyzji.

### POUCZENIE

Niniejsza decyzja nie rodzi praw do terenu oraz nie narusza prawa własności i uprawnień osób trzecich, zgodnie z art. 63 ust. 2 Ustawy z dnia 27 marca 2003r. o planowaniu i zagospodarowaniu przestrzennym (Dz. U. z 2003r. Nr 80, poz. 717 ze zmianami).

Wnioskodawca, który nie uzyskał prawa do terenu, nie przysługuje roszczenie o zwrot nakładów poniesionych w związku z otrzymaną decyzją o warunkach zabudowy (art. 63 ust. 4 ustawy j.w.).

Burmistrz, w drodze decyzji, stwierdza wygaśnięcie decyzji, jeżeli inny wnioskodawca uzyskał pozwolenie na budowę lub dla tego terenu uchwalono plan miejscowy, którego ustalenia są inne niż w wydanej decyzji (art. 65 ust. 4 ustawy j.w.).

Roboty budowlane można rozpocząć na podstawie decyzji o pozwoleniu na budowę zgodnie z art. 28. ustawy Prawa budowlanego (Dz. U. z 2006r. Nr 156, poz. 1118 ze zmianami).

Warunkiem uzyskania decyzji o pozwoleniu na budowę jest przedłożenie w Starostwie Powiatowym w Choszcznie wniosku o wydanie decyzji pozwolenia na budowę (art. 32, ust. 4 pkt. 1 ustawy j.w.), 4 egzemplarzy projektu budowlanego wraz z opiniami, uzgodnieniami, pozwoleniami i innymi dokumentami wymaganymi przepisami szczegółowymi, opracowanego przez osoby uprawnione, posiadające zaświadczenie o wpisie na listę członków właściwej izby samorządu zawodowego, oświadczenia o posiadanym prawie do dysponowania nieruchomością na cele budowlane oraz niniejszej decyzji (art. 33, ust. 2 ustawy j. w.).

Zakres i forma projektu budowlanego powinna odpowiadać warunkom określonym w Rozporządzenia Ministra Infrastruktury z dnia 3 lipca 2003r. w sprawie szczegółowego zakresu i formy projektu budowlanego (Dz. U. z 2003r. Nr 120, poz. 1133).

Od niniejszej decyzji stronom służy odwołanie do Samorządowego Kolegium Odwoławczego w Szczecinie, ul. Wały Chrobrego 4, za moim pośrednictwem, w terminie 14 dni od daty jej doręczenia.

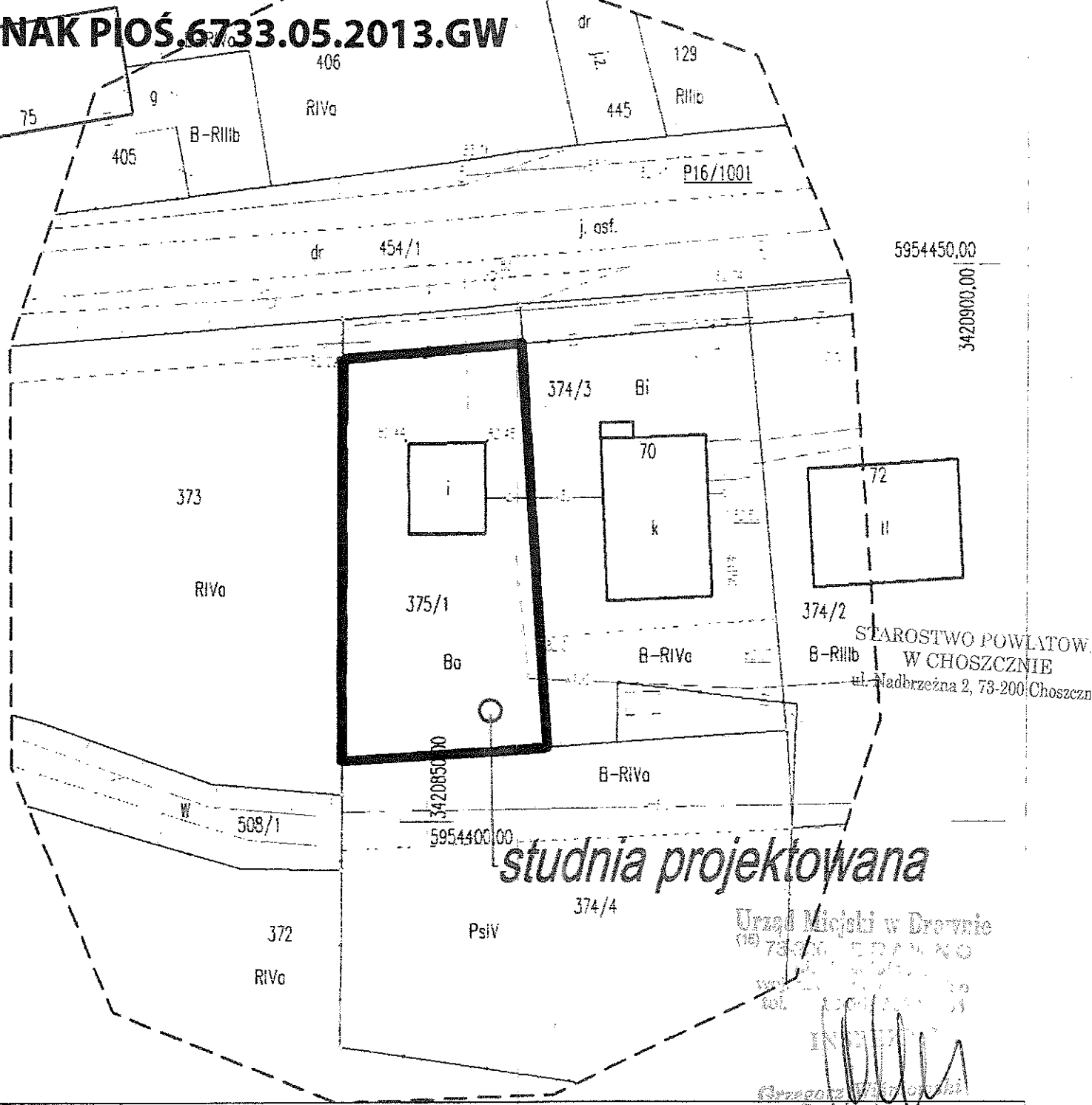
BURMISTRZ DRAWNA  
mgr inż. Andrzej Chmielewski

Urząd Miejski w Drawnie  
73-220 DRAWNO  
ul. Kościelna 3  
woj. zachodniopomorskie  
tel./fax (0-95) 768-20-31

Decyzja niniejsza uprawomocniła się  
z dniem: 16. 12. 2013 r.

PODINSPEKTOR  
Krzysztof Lewandowski

**ZAŁĄCZNIK GRAFICZNY  
DO DECYZJI O USTALENIU LOKALIZACJI  
INWESTYCJI CELU PUBLICZNEGO  
ZNAK PIOŚ.6733.05.2013.GW**



*studnia projektowana*

**LEGENDA:**

**— LINIE ROZGRANICZAJĄCE  
TEREN INWESTYCJI**

sporządził:

mgr inż. arch. Marek Kontkowiński  
Lubuska Okręgowa Izba Architektów  
Nr. ewid. LU 0054

## **ANALIZA URBANISTYCZNA**

o ustalenie lokalizacji celu publicznego dotyczącej **budowy studni głębinowej wraz z infrastrukturą techniczną, na działce o numerze ewidencyjnym gruntu 375/1, obręb Barnimie, gmina Drawno**, dla którego brak miejscowego planu zagospodarowania przestrzennego, na podstawie art. 61 ust. 1 pkt. 1-5 ustawy z dnia 27 marca 2003 roku o planowaniu i zagospodarowaniu przestrzennym (Dz. U. Nr 80, póź. 717 z późniejszymi zmianami) i w oparciu o rozporządzenie Ministra Infrastruktury z dnia 26 sierpnia 2003 roku w sprawie sposobu ustalania wymagań dotyczących nowej zabudowy i zagospodarowania terenu w przypadku braku miejscowego planu zagospodarowania przestrzennego (Dz. U. Nr 164, póź. 1588), dokonano analizy wymagań dla nowej zabudowy i zagospodarowania terenu.

### **I. ANALIZA STANU FAKTYCZNEGO I PRAWNEGO TERENU, NA KTÓRYM PRZEWIDUJE SIĘ REALIZACJĘ INWESTYCJI:**

- 1) **lokalizacja** – miejscowość **Barnimie**, działki o nr ewid **375/1, obręb Barnimie**
- 2) **wnioskodawca** – **Hydrotech Bogdan Skubicki, Żeńsko 21, 73-231 Krzęcin działający w imieniu i na rzecz Gminy Drawno**
- 3) **symbol użytku** – **Ba**,
- 4) **charakterystyka inwestycji przedłożonej we wniosku:**
  - inwestycja polegająca na: budowie studni głębinowej wraz z infrastrukturą techniczną, na działce o numerze ewidencyjnym gruntu 375/1, obręb Barnimie,
  - określenie zapotrzebowania na wodę: nie dotyczy
  - określenie zapotrzebowania na energię elektryczną: na podstawie warunków administratora sieci,
  - określenie zapotrzebowania na energię ciepłą: nie dotyczy,
  - określenie zapotrzebowania na paliwa gazowe: nie dotyczy,
  - sposób odprowadzania lub oczyszczania ścieków: nie dotyczy,
  - sposób unieszkodliwiania odpadów: nie dotyczy,
  - określenie planowanego sposobu zagospodarowania terenu oraz charakterystyki zabudowy:
    - zagospodarowania terenu w tym jego przeznaczenia: budowa studni głębinowej wraz z infrastrukturą techniczną, na działce o numerze ewidencyjnym gruntu 375/1, obręb Barnimie, gmina Drawno wraz z przyłączami
  - przewidywany dojazd i dojście do działki: według stanu istniejącego,
  - określenie charakterystycznych parametrów kubaturowych inwestycji: nie dotyczy,
  - inwestycja bez negatywnego wpływu na środowisko,

STAROSTWO POWIATOWE  
W CHOSZCZCZynie  
ul. Nadbrzeżna 2, 73-200 Choszczyno

### **II. ANALIZA WARUNKÓW I ZASAD ZAGOSPODAROWANIA TERENU ORAZ JEGO ZABUDOWY WYNIKAJĄCYCH Z PRZEPISÓW ODREBNYCH**

- 1) **analiza sąsiedniej zabudowy w zakresie kontynuacji funkcji:**
  - na analizowanym obszarze (granice terenu objętego analizą wyznaczone na załączniku graficznym) znajdują się działki zabudowane o funkcji usług publicznych – świetlica wiejska, droga gminna, a wnioskowana inwestycja polegająca na budowie studni głębinowej wraz z infrastrukturą techniczną, na działce o numerze ewidencyjnym gruntu 375/1, obręb Barnimie,
- 2) **analiza sąsiedniej zabudowy w zakresie kontynuacji gabarytów i formy architektonicznej:** nie dotyczy,
- 3) **analiza sąsiedniej zabudowy w zakresie kontynuacji linii zabudowy:** nie dotyczy,

**4) Ustalenia dotyczące planowanej inwestycji:**

- Dostęp terenu do drogi publicznej – według stanu istniejącego,
- projekt studni wykonać na podstawie dokumentacji hydrogeologicznej ustalającej zasoby ujęcia wody,
- projekt winien określić strefę sanitarną od projektowanego ujęcia wody pitnej,
- Zaopatrzenie w energię – na warunkach określonych przez Operatora sieci
- Rozwiązanie ewentualnych skrzyżowań i kolizji z istniejącymi sieciami uzgodnić z właścicielami mediów.

**5) Ustalenia dotyczące ochrony środowiska i zdrowia ludzi:**

- Obszar Ochronionego Krajobrazu „D- Choszczno-Drawno”
- Obszar Ochrony Ptaków Natura 2000 „lasy Puszczy nad Drawą” PLB 320016 ustanowiony zgodnie z Rozporządzeniem Ministra Środowiska z dnia 12.01.2011r. w sprawie obszarów specjalnej ochrony ptaków – ostoje ptasie Natura 2000 ( Dz.U. Nr 25 poz. 133)
- Stwierdza się brak negatywnego wpływu na środowisko

**6) Ustalenia dotyczące ochrony dziedzictwa kulturowego i zabytków oraz dóbr kultury współczesnej:**

- Wszelkie odkryte w trakcie prac ziemnych przedmioty zabytkowe oraz obiekty nieruchome i nawarstwienia kulturowe podlegają ochronie prawnej.

**7) Ustalenia dot. ochrony obiektów budowlanych na terenach górniczych, narażonych na niebezpieczeństwo powodzi oraz zagrożonych osuwaniem się mas ziemnych:**

Nie dotyczy.

**sporządził:**

**mgr inż.arch. Marek Konikowski**  
*Lubuska Okręgowa Izba Architektów*  
**nr ewid. LU 0094**  
**2013-11-08**

Urząd Miejski w Drawnie  
(09) 75 40 00 00  
ul. Wolności 10  
52-100 Drawno

INŻENIAR  
*Gregorz Wisłoniowski*

OŚ.6530.7.2012.II

Choszczno 2012-03-26

### DECYZJA

Na podstawie art.79, art.80, art.90 art. 156 ust.1 pkt.3, art.161 ust.2 pkt.2 ustawy z dnia 09.06.2011 r. – Prawo geologiczne i górnicze / Dz.U. z 2011 r., Nr 163, poz. 981/ oraz art.104 Kodeksu postępowania administracyjnego / Dz.U. z 2000 r., Nr 98 poz.1071 ze zm./ po rozpatrzeniu wniosku Burmistrza Drawna w sprawie zatwierdzenia projektu robót geologicznych na wykonanie otworu 2a i ustalenie nowych zasobów ujęcia wód podziemnych na działce nr 375/1 w Barnimiu gm.Drawno oraz biorąc pod uwagę opinię Burmistrza Drawna z dnia 15.03.2012 r.

### Starosta Choszczeński

1. Zatwierdza projekt robót geologicznych opracowany w marcu 2012 r. przez uprawnionego geologa mgr Marka Kaczmarka na wykonanie otworu 2a i ustalenie nowych zasobów ujęcia wód podziemnych na działce nr 375/1 w Barnimiu gm.Drawno obejmujący następujący zakres prac:

1.1. Wariant I - wykonanie otworu eksploatacyjnego  $\varnothing$  438 mm o głębokości  $\approx$  30 m p.p.t. zabudowanego filtrem z rur PVC  $\varnothing$  225 mm o następujących parametrach: rura podfiltrowa o długości 2,0 m, część robocza filtra – filtr szczelinowy L=4,0 m, rura nadfiltrowa wyprowadzona do powierzchni terenu,

1.2 Wariant II – wykonanie otworu „pilota”  $\varnothing$  190 mm do głębokości  $\approx$  90 m. Wykonanie w miejscu wykonanego pilota, otworu eksploatacyjnego  $\varnothing$  438 mm o głębokości  $\approx$  90 m p.p.t. zabudowanego filtrem z rur PVC  $\varnothing$  225 mm o następujących parametrach: rura podfiltrowa o długości 3,0 m, część robocza filtra – filtr szczelinowy L=10,0 m, rura nadfiltrowa wyprowadzona do powierzchni terenu,

1.3 wykonanie w wariantcie I lub II pompowania oczyszczającego przez okres 24 godz.,

1.4 wykonanie wariantcie I lub II pompowania pomiarowego w wymiarze 56 godz.,

1.5 pobranie prób wody do badań fizykochemicznych i bakteriologicznych,

1.6 wykonanie pomiarów geodezyjnych dla wykonanego otworu.

2. Upoważnia nadzór techniczny i geologiczny do bieżącego korygowania głębokości konstrukcji otworów w zależności od warunków technicznych.

3. Zobowiązuje do:

3.1 prowadzenia robót i badań terenowych przy wykonywaniu otworów pod stałym nadzorem technicznym i geologicznym osób uprawnionych,

3.2 opracowania dokumentacji hydrogeologicznej ustalającej zasoby eksploatacyjne ujęcia wód podziemnych po zakończeniu prac i badań terenowych.

4. Ustala termin ważności niniejszej decyzji do 25.03.2015 r.

### Uzasadnienie

Z wnioskiem o zatwierdzenie projektu robót geologicznych na wykonanie otworu 2a i ustalenie nowych zasobów ujęcia wód podziemnych na działce nr 375/1 w Barnimiu

ZA ZŁOŻENIEM  
Z ORYGINAŁEM  
imi. Bogdan

STAROSTA CHOSZCZEŃSKI

ul. Nadbrzeżna 2

73-200 Choszczno

OŚ.6341.7.2014.II

**DECYZJA**

URZĄD MIEJSKI  
W DRAWNI

Choszczno 2014-02-20

WPEŁYŃŁO

podpis

Na podstawie art. 9 ust. 1 pkt 19 lit. „d”, art. 122 ust. 1 pkt 3, art. 123 ust. 2 i ust. 3, art. 127 ust. 5 i ust. 6, art. 131 ust. 1, ust. 2, art. 140 ust. 1 ustawy z dnia 18 lipca 2001 r. Prawo wodne ( Dz. U. z 2012 r. poz.145) oraz art. 104 ustawy z dnia 14 czerwca 1960 r. Kodeks postępowania administracyjnego ( Dz. U. z 2013 r. poz. 267), po rozpatrzeniu wniosku Burmistrza Drawna o udzielenie Gminie Drawno pozwolenia wodnoprawnego na wykonanie na działce nr 375/1 w Barnimiu gm.Drawno studni głębinowej do poboru wód podziemnych z utworów czwartorzędowych;

### Starosta Choszczeński

1. Udziela Gminie Drawno 73-220 Drawno ul. Kościelna 3 pozwolenia wodnoprawnego na wykonanie na działce nr 375/1 w Barnimiu gm.Drawno studni głębinowej nr 2A do głębokości  $\approx$  90 m zabudowanej filtrem z rur PCV  $\varnothing$  200 mm o następującej konstrukcji; część robocza filtra o długości 10,0 m, rura podfiltrowa o długości 3,0 m, rura nadfiltrowa wyprowadzona do powierzchni terenu, z obudową z kręgów betonowych  $\varnothing$  1500 mm. Zainstalowanie w obudowie zasuwy kołnierzowej  $\varnothing$  100 mm, zaworu zwrotnego  $\varnothing$  100 mm oraz wodomierza MK-100. Współrzędne geograficzne studni; N -  $53^{\circ}10'34,47''$ , E -  $15^{\circ}48'27,22''$ .
2. Przyjmuje za podstawę wydania pozwolenia przedłożony przez Gminę Drawno operat wodnoprawny na wykonanie urządzeń wodnych – studnia głębinowa nr 2a na działce nr 375/1 w obrębie Barnimie gm.Drawno” opracowany w styczniu 2014 r. przez HYDROTECH inż. Bogdan Skubicki.
3. Zobowiązuje użytkownika do:
  - 3.1 pokrycia ewentualnych strat wyrządzonych osobom trzecim w związku z korzystaniem z uprawnień wynikających z niniejszej decyzji,
  - 3.2 utrzymywania wykonanego urządzenia wodnego we własnym stanie technicznym i sanitarnym.
4. Zastrzega, że:
  - 4.1 pozwolenie wodnoprawne nie rodzi praw do nieruchomości i urządzeń wodnych koniecznych do jego realizacji oraz nie narusza prawa własności i uprawnień osób trzecich przysługujących wobec tych nieruchomości i urządzeń,
  - 4.2 pozwolenie wodnoprawne nie zastępuje decyzji organów budowlanych.

### UZASADNIENIE

Z wnioskiem o udzielenie pozwolenia wodnoprawnego na wykonanie na działce nr 375/1 w Barnimie gm.Drawno studni głębinowej do poboru wód podziemnych z utworów czwartorzędowych wystąpił Burmistrz Drawna.

Do wniosku dołączono 2 egz. operatu wodnoprawnego, opis w języku nietechnicznym oraz decyzję Burmistrza Drawna o lokalizacji inwestycji celu publicznego.

ZA ZGODNOŚĆ  
I ORYGINAŁEM  
inż. Bogdan Skubicki

Pozwolenie wodnoprawne na wykonanie urządzeń wodnych wygaśnie jeżeli ich wykonanie nie zostanie rozpoczęte w terminie 3 lat od dnia, w którym pozwolenie wodnoprawne na ich wykonanie stało się ostateczne.

Od niniejszej decyzji służy prawo wniesienia odwołania do Dyrektora Regionalnego Zarządu Gospodarki Wodnej w Poznaniu za pośrednictwem Starosty Choszczeńskiego w terminie 14 dni od daty doręczenia decyzji.

Zgodnie z art.7 pkt.3 ustawy z dnia 16 października 2006 r. o opłacie skarbowej (Dz.U. z 2006 r., Nr 225, poz. 1635 ze zm.) Gmina Drawno jako jednostka samorządu terytorialnego zwolniona jest z opłaty skarbowej.

Z up. STAROSTY  
mgr inż. Andrzej Działowski  
Kierownik Wydziału Ochrony  
Środowiska Rolnictwa i Leśnictwa

DECYZJA  
stała się prawomocna  
dnia .....

DECYZJA  
stała się prawomocna  
dnia 10.03.2014

**Otrzymują:**

- 1) Gmina Drawno 73-220 Drawno ul. Kościelna 3
2. a/a

Z A Z G O D N O Ś Ć  
Z O R Z A D Z I W L E M  
mgr Bogdan Skubicki