

D E C Y Z J A

o środowiskowych uwarunkowaniach zgody na realizację przedsięwzięcia

Na podstawie art. 71 ust. 2 pkt 2, art. 75 ust. 1 pkt 4 oraz art. 84 i art. 85 ust. 1, ust. 2 pkt 2 i ust. 3 ustawy z dnia 3 października 2008 r. o udostępnianiu informacji o środowisku i jego ochronie, udziale społeczeństwa w ochronie środowiska oraz o ocenach oddziaływania na środowisko (Dz. U. z 2021 r. poz. 247), a także § 3 ust. 1 pkt 54 rozporządzenia Rady Ministrów z dnia 10 września 2019 roku w sprawie przedsięwzięć mogących znacząco oddziaływać na środowisko (Dz. U. z 2019 r. poz. 1839 ze zm.), w związku z art. 104 ustawy z dnia 14 czerwca 1960r. Kodeks postępowania administracyjnego (Dz. U. z 2020 r. poz. 256 ze zm.), po rozpatrzeniu wniosku złożonego przez PVE Sp. Z o.o., ul. Jana Karola Chodkiewicza 7/1c, 85-065 Bydgoszcz o wydanie decyzji o środowiskowych uwarunkowaniach zgody na realizację przedsięwzięcia polegającego na: „Budowie farmy fotowoltaicznej o mocy do 110 MW wraz z niezbędną infrastrukturą techniczną na działkach o nr ewidencyjnych 133/20, 133/21, 133/22, 133/23 w obrębie Święciechów, w miejscowości Święciechów w Gminie Drawno”

Stwierdzam

- brak potrzeby przeprowadzania oceny oddziaływania przedsięwzięcia na środowisko;

Ustalam

- ***środowiskowe uwarunkowania dla przedsięwzięcia pn.: „Budowa farmy fotowoltaicznej o mocy do 110 MW wraz z niezbędną infrastrukturą techniczną na działkach o nr ewidencyjnych 133/20, 133/21, 133/22, 133/23 w obrębie Święciechów, w miejscowości Święciechów w Gminie Drawno” w wariantcie Inwestora i jednocześnie:***

Określam:

I. Rodzaj i miejsce realizacji przedsięwzięcia:

Przedmiotowa inwestycja będzie polegała na budowie instalacji fotowoltaicznej o mocy do 110 MW, na działkach o nr ewidencyjnych: 133/20, 133/21, 133/22 i 133/23 w obrębie Święciechów, w miejscowości Święciechów (gm. Drawno). Przewidywany czas eksploatacji farmy fotowoltaicznej wynosi ok. 30 lat.

Z zagospodarowania terenu zostanie wyłączony obszar cenny przyrodniczo- północna część działki nr 133/23, na której znajduje się nieużytek ze zbiornikiem wodnym oraz oczka śródpolne wraz z terenem znajdującym się pomiędzy zbiornikiem a terenem leśnym. Powierzchnia działek wynosi 87,8028 ha, natomiast powierzchnia zabudowy to około 66 ha. Nieruchomość, na której planuje się lokalizację inwestycji stanowią wielkopowierzchniowe pola upraw rolnych o płaskim ukształtowaniu terenu. Inwestycja nie będzie wiązała się z koniecznością wycinki drzew i krzewów.

W strefie około 100 m znajdują się pola uprawne, lasy oraz zabudowa miejscowości Święciechów.

Teren, na którym planuje się lokalizację inwestycji znajduje w obszarze Natura 2000 Lasy Puszczy nad Drawą PLB320016.

Najbliższa zabudowa mieszkaniowa zlokalizowana jest w odległości ok. 20 m od planowanej inwestycji.

W wyniku realizacji inwestycji przewiduje się:

- montaż paneli fotowoltaicznych,
- montaż bezobsługowych abonenckich stacji transformatorowych,
- przeprowadzenie podziemnych linii energetycznych średniego napięcia,
- montaż infrastruktury telekomunikacyjnej umożliwiającej nadzór eksploatacyjny elektrowni,
- realizację drogi dojazdowej oraz placu montażowego,
- realizację ogrodzenia zewnętrznego farmy fotowoltaicznej oraz montaż urządzeń alarmowych.

Panele fotowoltaiczne zostaną zamontowane na konstrukcjach wsporczych wbijanych w ziemię.

II. Warunki wykorzystania terenu w fazie realizacji i eksploatacji, ze szczególnym uwzględnieniem konieczności ochrony cennych wartości przyrodniczych, zasobów naturalnych i zabytków oraz ograniczenia uciążliwości dla terenów sąsiednich:

1. Stacje transformatorowe zlokalizować w maksymalnym możliwym oddaleniu od zabudowy mieszkaniowej- w odległości nie mniejszej niż 20 m od najbliższych budynków mieszkalnych.
2. Przed realizacją planowanej inwestycji ustalić, czy planowane przedsięwzięcie znajduje się w kolizji z urządzeniami melioracji wodnych, takimi jak m. in. ciągi drenarskie, rowy czy rurociągi, których przerwanie mogłoby wywołać negatywny wpływ na stosunki wodne w rejonie inwestycji.
3. Na wszystkich etapach przedsięwzięcia zapewnić dostępność sorbentów, właściwych w zakresie ilości i rodzaju do potencjalnego zagrożenia, mogącego wystąpić w następstwie sytuacji awaryjnych, a zużyty sorbent przekazać uprawnionemu odbiorcy odpadów.
4. W trakcie realizacji oraz likwidacji przedsięwzięcie zaopatrzyć w przenośne toalety (posiadające szczelne zbiorniki na ścieki socjalno-bytowe). Zgromadzone ścieki dostarczać do oczyszczalni ścieków.
5. Mycie paneli prowadzić z wykorzystaniem czystej wody, bez użycia środków chemicznych. W przypadku wystąpienia dużych zabrudzeń dopuszcza się możliwość stosowania środków biodegradowalnych, obojętnych dla środowiska wodnego.
6. W przypadku zastosowania transformatora olejowego, umieścić pod nim szczelną misę olejową wykonaną z materiałów olejoodpornych i wodnoodpornych, będącą w stanie zmagazynować 100 % zawartości oleju.
7. Na etapie realizacji przedsięwzięcia odpady komunalne i budowlane zbierać selektywnie i gromadzić w zamkniętych kontenerach, a następnie przekazywać podmiotom posiadającym pozwolenia w zakresie gospodarki odpadami.
8. Prace budowlane prowadzić wyłącznie w porze dziennej, tj. między godziną 6:00 a godziną 22:00.
9. Stosować możliwie najmniej uciążliwą akustycznie technologię prowadzenia prac budowlanych, m. in. poprzez wyłączanie silników i urządzeń niepracujących w danej chwili oraz minimalizowanie czasu pracy silników na najwyższych obrotach.

10. Ażurowe ogrodzenie wykonać z siatki o oczkach nie mniejszych niż 10 cm.
11. Pomiedzy dolną krawędzią ogrodzenia inwestycji a gruntem pozostawić 20 cm wolnego przejścia.
12. Prace ziemne w okresie od 1 marca do 15 października prowadzić pod nadzorem specjalisty ornitologa, który maksymalnie 2 dni przed ich rozpoczęciem dokona oględzin terenu pod kątem obecności gniazd ptaków, a w przypadku potwierdzenia ich występowania - wskaże dopuszczalny termin prowadzenia prac. W pozostałym okresie (od 16 października do końca lutego) ww. nadzór nie jest wymagany.
13. Nie rzadziej niż raz dziennie (w trakcie realizacji inwestycji) kontrolować ewentualne wykopy mogące stanowić pułapki dla zwierząt: płazów, gadów, małych ssaków (ze szczególnym uwzględnieniem okresu migracji i rozrodu, tj. od 15 marca do 15 października), a znajdujące się w nich zwierzęta niezwłocznie odławiać i wypuszczać poza obszar inwestycji, przy czym ostatnią kontrolę obecności zwierząt w wykopach przeprowadzić bezpośrednio przed zasypaniem wykopów
14. Koszenie roślinności prowadzić po 31 sierpnia oraz rozpoczynać od środka farmy i kierować się stopniowo ku jej brzegom. Koszenie we wcześniejszych terminach należy prowadzić po przeprowadzonej kontroli ornitologicznej wykluczającej lęgi ptaków w granicy farmy.
15. Sprzęt pracujący na terenie placu budowy powinien być sprawny oraz parkowany na terenie utwardzonym, zabezpieczonym warstwą nieprzepuszczalną (np. płyty betonowe), gdzie należy zorganizować zaplecze budowy; zaplecze to należy wyposażyć w sorbenty do likwidacji ewentualnych rozlewów paliwa bądź innych płynów eksploatacyjnych.
16. Obsługa pojazdów i maszyn związana z użyciem substancji płynnych (uzupełnianie paliwa, wymiana materiałów smarnych, itp.) powinna być prowadzona poza placem budowy.
17. Na terenie placu budowy nie należy wykonywać napraw sprzętu i maszyn; w przypadku stwierdzenia awarii prace z użyciem uszkodzonego sprzętu należy przerwać, a urządzenie to do czasu odtransportowania do miejsca serwisowania należy umieścić na utwardzonej powierzchni.
18. W przypadku stwierdzenia mikrowycieków płynów eksploatacyjnych powstałych wskutek awarii sprzętu odcieki te należy gromadzić w szczelnych pojemnikach ustawionych pod maszynami do czasu przyjazdu firmy serwisującej urządzenie. Zanieczyszczony grunt należy niezwłocznie zabezpieczyć i następnie przekazać do unieszkodliwienia podmiotowi posiadającemu stosowne zezwolenia z zakresu gospodarowania odpadami.
19. Odpady należy magazynować selektywnie w zamykanych, szczelnych i oznakowanych pojemnikach, ustawionych w wyznaczonym miejscu o utwardzonym podłożu, zabezpieczonych przed wpływem warunków atmosferycznych, a następnie przekazywać uprawnionym podmiotom do dalszego zagospodarowania.
20. Etap budowy i eksploatacji inwestycji muszą być prowadzone w taki sposób, aby nie powodować przekroczenia standardów jakości środowiska, t.j. przekroczenia granicznych wielkości emisyjnych w zakresie: dopuszczalnego poziomu hałasu, ochrony powietrza atmosferycznego, ochrony gleb i wody, oraz wytwarzania odpadów – poza granicami terenu, do którego prowadzący instalację ma tytuł prawny, tak aby spełnione były zasady zapewniające ochronę zdrowia ludzkiego oraz ochronę środowiska zgodnie z zasadą zrównoważonego rozwoju.

21. Po zakończeniu instalacji paneli i innych elementów farmy do odtworzenia zniszczonych powierzchni wykorzystać mieszkankę traw rodzimego pochodzenia np. życicę trwałą *Loliumperenne*, kostrzewę czerwoną *Festuca rubra*, kostrzewę trzcinową *Festucaarundinacea*, wiechlinę łąkową *Poapratensis*.
22. Planowane panele fotowoltaiczne oraz ogniwa fotowoltaiczne pokryć powłoką antyrefleksyjną, celem zapobieżenia ewentualnemu rozbijaniu się ptaków o ich powierzchnię oraz zminimalizowania tzw. „efektu olśnienia”.

III. W dokumentacji wymaganej do wydania decyzji wymienionej w art. 72 ust. 1 ustawy o udostępnianiu informacji o środowisku i jego ochronie, udziale społeczeństwa w ochronie środowiska oraz o ocenach oddziaływania na środowisko należy uwzględnić następujące wymagania dotyczące ochrony środowiska:

1. Uwzględnić uwarunkowania określone w pkt II.

IV. Należy zrealizować następujące działania dotyczące zapobiegania, ograniczania oraz monitorowania oddziaływania przedsięwzięcia na środowisko:

1. Prowadzić ciągłą kontrolę pracy poszczególnych urządzeń i maszyn wykorzystywanych na etapie realizacji przedsięwzięcia. W przypadku stwierdzenia uszkodzeń lub wad urządzeń- na bieżąco usuwać usterki.

V. Charakterystyka przedsięwzięcia stanowi załącznik do decyzji.

UZASADNIENIE

PVE Sp. Z o.o. z siedzibą przy ul. Jana Karola Chodkiewicza 7/1c, 85-065 Bydgoszcz wystąpiło dnia 02.11.2020 r. do Burmistrza Drawna w trybie art. 73 pkt 1 ustawy o udostępnieniu informacji o środowisku i jego ochronie, udziale społeczeństwa w ochronie środowiska oraz ocenach oddziaływania na środowisko z wnioskiem o wydanie decyzji o środowiskowych uwarunkowaniach dla przedsięwzięcia polegającego na: : „Budowie farmy fotowoltaicznej o mocy do 110 MW wraz z niezbędną infrastrukturą techniczną na działkach o nr ewidencyjnych 133/20, 133/21, 133/22, 133/23 w obrębie Święciechów, w miejscowości Święciechów w Gminie Drawno” Do wniosku załączono następujące dokumenty:

1. Kartę informacyjną przedsięwzięcia.
2. Poświadczoną przez właściwy organ kopię mapy ewidencyjnej obejmującą przewidywany teren, na którym będzie realizowane przedsięwzięcie oraz obejmującą obszar, na który będzie oddziaływać przedsięwzięcie.
3. Potwierdzenie wniesienia opłaty.
4. Uproszczony wypis z rejestru gruntów.

Pismem znak PIOŚ.6220.7.2020.AD poinformowano o wszczęciu postępowania administracyjnego w sprawie wydania decyzji o środowiskowych uwarunkowaniach dla niniejszego przedsięwzięcia.

Przedmiotowe przedsięwzięcie zostało zakwalifikowane do grupy przedsięwzięć określonych w § 3 ust. 1 pkt 54 Rozporządzenia Rady Ministrów z dnia 10 września 2019 r. w sprawie przedsięwzięć mogących znacząco oddziaływać na środowisko (DZ. U. z 2019r., poz. 1839) i jest to przedsięwzięcia mogące potencjalnie znacząco oddziaływać na środowisko.

Liczba stron postępowania w przedmiotowej sprawie przekracza 10, w związku z czym, zgodnie z art. 74 ust. 3 ustawy z dnia 3 października 2008 r. o udostępnianiu informacji o środowisku i jego ochronie, udziale społeczeństwa w ochronie środowiska oraz o ocenach oddziaływania na środowisko (Dz. U. z 2021 r. poz. 247), stosuje się przepis art. 49 Kodeksu postępowania administracyjnego przewidujący zawiadomienie stron o czynnościach postępowania przez obwieszczenie lub inny zwyczajowo przyjęty sposób publicznego ogłaszania.

Burmistrz Drawna zgodnie z art. 64 ust. 1 pkt 1, 2 i 4 ww. ustawy zwrócił się do Regionalnego Dyrektora Ochrony Środowiska w Szczecinie, Państwowego Powiatowego Inspektora Sanitarnego w Choszczynie oraz Dyrektora Zarządu Zlewni w Pile o wydanie opinii odnośnie potrzeby przeprowadzenia oceny oddziaływania na środowisko.

Państwowy Powiatowy Inspektor Sanitarny w Choszczynie w piśmie z dnia 18.11.2020 r. r., znak: ZNS.9022.2.1.40.2020 (data wpływu do tut. urzędu 24.11.2020 r.) nie stwierdził potrzeby przeprowadzenia oceny oddziaływania na środowisko dla przedmiotowego przedsięwzięcia, również Dyrektor Zarządu Zlewni Wód Polskich w Pile w piśmie z dnia 03.12.2020r., znak: BD.ZZŚ.2.435.377.020.AK wyraził opinię, iż nie ma potrzeby przeprowadzenia oceny oddziaływania na środowisko dla niniejszego przedsięwzięcia i jednocześnie wskazał na konieczność określenia w decyzji o środowiskowych uwarunkowaniach warunków lub wymagań, o których mowa w art. 82 ust. 1 pkt 1 lit. b lub c, lub nałożenia obowiązku działań, o którym mowa w art. 82 ust. 1 pkt 2 lit. b ustawy o udostępnianiu informacji o środowisku i jego ochronie, udziale społeczeństwa w ochronie środowiska oraz o ocenach oddziaływania na środowisko t.j.:

- Stacje transformatorowe zlokalizować w maksymalnym możliwym oddaleniu od zabudowy mieszkaniowej- minimum w odległości 20 m od najbliższych budynków mieszkalnych.
- Przed realizacją planowanej inwestycji ustalić, czy planowane przedsięwzięcie znajduje się w kolizji z urządzeniami melioracji wodnych, takimi jak m. in. ciągi drenarskie, rowy czy rurociągi, których przerwanie mogłoby wywołać negatywny wpływ na stosunki wodne w rejonie inwestycji.
- Na wszystkich etapach przedsięwzięcia zapewnić dostępność sorbentów, właściwych w zakresie ilości i rodzaju do potencjalnego zagrożenia, mogącego wystąpić w następstwie sytuacji awaryjnych, a zużyty sorbent przekazać uprawnionemu odbiorcy odpadów.
- W trakcie realizacji oraz likwidacji przedsięwzięcia zaopatrzyć w przenośne toalety (posiadające szczelne zbiorniki na ścieki socjalno-bytowe). Zgromadzone ścieki dostarczać do oczyszczalni ścieków.
- Mycie paneli prowadzić z wykorzystaniem czystej wody, bez użycia środków chemicznych. W przypadku wystąpienia dużych zabrudzeń dopuszcza się możliwość stosowania środków biodegradowalnych, obojętnych dla środowiska wodnego.
- W przypadku zastosowania transformatora olejowego, umieścić pod nim szczelną misę olejową wykonaną z materiałów olejoodpornych i wodnoodpornych, będącą w stanie zmagazynować 100 % zawartości oleju.

- Na etapie realizacji przedsięwzięcia odpady komunalne i budowlane zbierać selektywnie i gromadzić w zamkniętych kontenerach, a następnie przekazywać podmiotom posiadającym pozwolenia w zakresie gospodarki odpadami.

Regionalny Dyrektor Ochrony Środowiska w Szczecinie pismem WONS-OŚ.4220.474.2020.JR z dnia 30.11.2020 r. wezwał do uzupełnienia karty informacyjnej.

Obwieszczeniem znak: PIOŚ.6220.7.7.2020.AD Burmistrz Drawna zawiadomił strony postępowania o wezwaniu inwestora do uzupełnienia karty informacyjnej o przedsięwzięciu oraz podał do publicznej wiadomości informację o przedłużeniu postępowania administracyjnego do dnia 31.01.2021r.

Inwestor pismem z dnia 22.12.2020 r. (data wpływu do tut. urzędu 28.12.2020 r.) dokonał uzupełnień karty informacyjnej. Niniejsze uzupełnienie zostało przekazane ponownie do Regionalnego Dyrektora Ochrony Środowiska w Szczecinie, Państwowego Powiatowego Inspektora Sanitarnego w Choszcznie oraz Dyrektora Zarządu Zlewni w Pile, celem wyrażenia przez te organy opinii co do potrzeby przeprowadzenia oceny oddziaływania na środowisko.

Strony postępowania zostały zawiadomione o fakcie uzupełnienia karty informacyjnej o przedsięwzięciu oraz o ponownym przekazaniu dokumentacji do organów opiniujących obwieszczeniem znak: PIOŚ.6220.7.12.2020.AD z dnia 30.12.2020 r.

Państwowy Powiatowy Inspektor Sanitarny w Choszcznie pismem znak: ZNS.9022.2.1.40.1.2021 poinformował, iż stanowisko zawarte w opinii sanitarnej znak: ZNS.9022.2.1.40.2020 pozostaje bez zmian i jest obowiązujące. Również Dyrektor Zarządu Zlewni w Pile pismem znak: BD.ZZŚ.2.435.377.2020.AK z dnia 18.01.2021r. podtrzymał stanowisko wyrażone w opinii znak: BD.ZZŚ.2.435.377.2020.AK z dnia 03.12.2020r.

Natomiast Regionalny Dyrektor Ochrony Środowiska pismem z dnia 14.01.2021 r. , znak WONS-OŚ.4220.474.2020.JR.2 ponownie wezwał do pisemnego uzupełnienia karty informacyjnej przedsięwzięcia o rozważenie wyłączenia z obszaru przewidzianego do zagospodarowania całej północnej części działki inwestycyjnej nr 133/23 (na której znajduje się nieużytek ze zbiornikiem wodnym oraz oczka śródpolne) wraz z terenem znajdującym się pomiędzy zbiornikiem a terenem leśnym.

Obwieszczeniem znak: PIOŚ.6220.7.14.2020.AD Burmistrz Drawna zawiadomił strony niniejszego postępowania administracyjnego o ponownym wezwaniu inwestora do przedstawienia pisemnego uzupełnienia karty informacyjnej przedsięwzięcia oraz o nowym terminie załatwienia sprawy t.j. do 31.03.2021r.

Dnia 10.02.2021 r. do Urzędu Miejskiego w Drawnie wpłynęło przedłożone przez inwestora uzupełnienie karty informacyjnej o przedsięwzięciu polegającym na: „Budowie farmy fotowoltaicznej o mocy do 110 MW wraz z niezbędną infrastrukturą techniczną na działkach o nr ewidencyjnych 133/20, 133/21, 133/22, 133/23 w obrębie Święciechów, w miejscowości Święciechów w Gminie Drawno”, zgodnie z wezwaniem znak: PIOŚ.6220.7.13.2020.AD.

W związku z ponownym uzupełnieniem karty informacyjnej przedsięwzięcia, Burmistrz Drawna po raz kolejny wystąpił do organów opiniujących o wyrażenie stanowiska co do potrzeby przeprowadzenia oceny oddziaływania na środowisko dla niniejszego przedsięwzięcia.

Dyrektor Zarządu Zlewni w Pile pismem z dnia 25.02.2021 r. wyraził stanowisko, iż opinia sformułowana w piśmie znak: BD.ZZŚ.2.435.377.2020.AK z dnia 03.12.2020 r. o braku

potrzeby przeprowadzenia oceny oddziaływania na środowisko dla przedmiotowego przedsięwzięcia jest podtrzymana.

Także Państwowy Powiatowy Inspektor Sanitarny w Choszczynie pismem z dnia 25.02.2021r. podtrzymał stanowisko o braku potrzeby przeprowadzenia oceny oddziaływania na środowisko w opinii z dnia 18.11.2020 r. znak: ZNS.9022.2.1.40.2020.

Regionalny Dyrektor Ochrony Środowiska w Szczecinie postanowieniem znak: WONS-OŚ.4220.474.2020.JR.3 z dnia 02.03.2021 r. wyraził opinię, że dla przedmiotowego przedsięwzięcia nie ma potrzeby przeprowadzenia oceny oddziaływania na środowisko, natomiast istnieje konieczność określenia w decyzji o środowiskowych uwarunkowaniach istotnego warunku korzystania ze środowiska w fazie realizacji przedsięwzięcia t.j.: stacje transformatorowe należy zlokalizować w maksymalnym możliwym oddaleniu od zabudowy mieszkaniowej.

W przedłożonej karcie informacyjnej o przedsięwzięciu przeanalizowano oddziaływanie planowanej inwestycji na środowisko, w szczególności w zakresie oddziaływania akustycznego, zanieczyszczenia powietrza, zanieczyszczenia odpadami oraz oddziaływania na ludzi i elementy przyrodnicze, w tym na krajobraz.

Na podstawie przedstawionych materiałów stwierdzono, iż nie wystąpi znacząco negatywne oddziaływanie na środowisko na etapie realizacji i eksploatacji planowanej inwestycji. Zgodnie z przedłożoną kartą etap realizacji polegać będzie na wykonaniu drogi dojazdowej planowanej farmy fotowoltaicznej i placu montażowego oraz posadowieniu w gruncie konstrukcji pod panele fotowoltaiczne. Konstrukcje te będą montowane jako profile wbijane w ziemię za pomocą niewielkiego kafara. Montaż nie wiąże się z koniecznością realizacji fundamentów. Nawierzchnia drogi oraz placu montażowego będzie mieć charakter twardy (nawierzchnia żwirowa, przepuszczalna lub wykonana z betonowych płyt, czy kruszywa łamanego). Na etapie eksploatacji będzie to obiekt bezobsługowy.

Na etapie prac budowlanych będą wykorzystywane surowce i materiały używane przy tego rodzaju przedsięwzięciach. Wykonanie powyższych prac przy użyciu maszyn z silnikami spalinowymi, urządzeń i narzędzi oraz pojazdów transportowych dostarczających na teren budowy materiały i surowce będzie wiązało się z powstaniem takich uciążliwości, jak: emisja zanieczyszczeń do powietrza czy emisja hałasu do środowiska. Oddziaływanie to będzie typowe dla etapu inwestycyjnego, będzie miało charakter krótkotrwały, nieorganizowany, będzie ograniczone głównie do granicy działek inwestycyjnych i ich bezpośredniego sąsiedztwa i ustanie po zakończeniu etapu realizacji inwestycji. Niemniej jednak, zgodnie z art. 75 ustawy z dnia 27 kwietnia 2001 r. Prawo ochrony środowiska (Dz. U. z 2020 r. poz. 1219 ze zm.), w trakcie prowadzenia prac budowlanych inwestor jest obowiązany uwzględnić ochronę środowiska w obszarze prowadzenia prac, a w szczególności ochronę gleby, zieleni, naturalnego ukształtowania terenu i stosunków wodnych. W niniejszej decyzji określono warunki prowadzenia prac, które pozwolą ograniczyć oddziaływanie fazy realizacji przedsięwzięcia, w szczególności w zakresie emisji hałasu i zanieczyszczeń do powietrza. W celu minimalizacji oddziaływania inwestycji na środowisko, zobowiązano inwestora do wykonywania prac uciążliwych pod względem akustycznym wyłącznie w porze dziennej, wyłączania zbędnych, nieużywanych w danym momencie urządzeń, maszyn i narzędzi emitujących hałas, prowadzenia systematycznych kontroli i stałego nadzoru nad realizowanymi pracami budowlanymi. Przy zastosowaniu przez inwestora ww. warunków etap realizacji inwestycji nie będzie znacząco oddziaływać na środowisko, a ewentualne uciążliwości będą krótkotrwałe i ustaną wraz z zakończeniem tego etapu. Źródłem emisji hałasu na etapie funkcjonowania przedsięwzięcia, będzie praca stacji transformatorowych, które stanowią będą obiekty kontenerowe, a maksymalny poziom mocy akustycznej każdej

stacji (po uwzględnieniu obudowy- jej izolacyjności) nie przekroczy 65 dB (A). Najbliższa zabudowa zlokalizowana jest w odległości ok. 20 m od planowanej elektrowni. Zobowiązano inwestora do oddalenia stacji transformatorowych od najbliższych budynków mieszkalnych o minimum 20 m, co pozwoli na dotrzymanie standardów jakości środowiska w zakresie emisji hałasu.

Na etapie eksploatacji przedsięwzięcia pracująca elektrownia fotowoltaiczna będzie źródłem pola elektrycznego i magnetycznego. Zgodnie z Rozporządzeniem Ministra Środowiska z dnia 30 października 2003 r. w sprawie dopuszczalnych poziomów pól elektromagnetycznych w środowisku oraz sposobów sprawdzania dotrzymania tych poziomów, dopuszczalny poziom pola elektromagnetycznego o częstotliwości 50 HZ nie powinien przekraczać w miejscach dostępnych dla ludzi wartości granicznej 10 kV/m natężenie pola elektrycznego, 60 Alm natężenie pola magnetycznego. Zgodnie z przedłożoną dokumentacją nie nastąpi przekroczenie dopuszczalnych wartości natężenia pola elektromagnetycznego na terenach chronionych.

Zgodnie z przedstawionymi w raporcie informacjami etap eksploatacji przedsięwzięcia będzie wiązał się z niewielką emisją zanieczyszczeń do powietrza, która będzie związana z wykorzystywaniem środków transportu podczas prowadzonych prac serwisowych na terenie inwestycyjnym. Będzie to oddziaływanie o charakterze marginalnym należy zatem stwierdzić, że planowana inwestycja nie będzie miała również znacząco negatywnego wpływu na klimat.

Planowane przedsięwzięcie nie jest narażone na powodzie, podtopienia oraz osuwanie się mas ziemi i w takim zakresie nie zachodzi konieczność podejmowania rozwiązań projektowych, związanych z adaptacją do zmian klimatycznych. Realizacja inwestycji nie przyczyni się do powstawania lub nasilenia się zmian klimatycznych, które mogłyby powodować powstawanie zjawisk ekstremalnych.

Przedmiotowe przedsięwzięcie nie jest zlokalizowane na: obszarach wodno-błotnych, ujściach rzek, obszarach górskich i leśnych, na terenie obejmującym strefy ochronne ujęć wód i obszary ochronne zbiorników wód śródlądowych, obszarach o krajobrazie mającym znaczenie historyczne, kulturowe lub archeologiczne, obszarach uzdrowisk i obszarach ochrony uzdrowiskowej ani na obszarach wybrzeży i środowiska morskiego.

Na etapie eksploatacji przedsięwzięcia nie przewiduje się negatywnego oddziaływania planowanego przedsięwzięcia na środowisko gruntowo-wodne. Prefabrykowane stacje transformatorowe wyposażone zostaną w transformatory żywiczne lub olejowe, w przypadku zastosowania transformatora olejowego inwestor został zobowiązany umieścić pod nim szczelną misę olejową wykonaną z materiałów olejoodpornych i wodnoodpornych, będącą w stanie zmagazynować 100 % zawartości oleju, co zabezpieczy grunt i wody przed ewentualnym wyciekami. Wody opadowe zarówno w trakcie prac budowlanych oraz na etapie eksploatacji przedsięwzięcia będą spływały do gruntu w sposób naturalny poprzez infiltrację. Zakres przedmiotowego przedsięwzięcia nie spowoduje zmiany stosunków wodnych. Aby zapobiec negatywnemu oddziaływaniu prac inwestycyjnych na środowisko gruntowo - wodne należy używać materiałów zgodnych z projektem budowlanym i przyjętych do użytkowania w budownictwie, prace budowlane prowadzić z należytą dbałością, zgodnie z normami budowlanymi i dobrą praktyką inżynierską oraz według zasad BHP.

Faza realizacji inwestycji będzie wiązać się z wytwarzaniem m.in. odpadów o kodach: 15 01 06 zmieszane odpady opakowaniowe, 17 02 03 tworzywa sztuczne, 17 04 05 żelazo i stal, 17 04 11 kable inne niż wymienione w 17 04 10. Sposób postępowania z wytworzonymi odpadami powinien być zgodny z aktualnie obowiązującymi w tym zakresie przepisami,

dlatego zobowiązano inwestora do prowadzenia racjonalnej gospodarki odpadami, w tym: realizacji prac w sposób minimalizujący ilość powstających odpadów, selektywnego magazynowania wytworzonych odpadów w miejscach do tego przystosowanych oraz odpowiedniego ich zagospodarowania. Podczas realizacji inwestycji powstawać będą ścieki socjalno-bytowe, które gromadzone będą w szczelnym zbiorniku typu TOI-TOI, a następnie odbierane przez wykwalifikowane podmioty i przewożone do oczyszczalni ścieków. Na etapie eksploatacji powstawać będą odpady powstałe w wyniku funkcjonowania urządzeń farmy (będą powstawać w wyniku prac serwisowych i napraw instalacji). Zgodnie z informacją zawartą w karcie wytwarzane w trakcie budowy odpady komunalne i budowlane będą składowane w kontenerach w miejscach do tego przeznaczonych, zgodnie z wymogami ustawy o odpadach, a następnie będą przekazywane podmiotom prowadzącym odzysk, a jeżeli będzie to niemożliwe, będą przekazywane do unieszkodliwienia odbiorcom, którzy posiadają stosowne pozwolenia, zgodnie z ww. ustawą. Na etapie eksploatacji przedsięwzięcia odpady będą niezwłocznie oddawane firmom specjalizującym się w recyklingu. Na etapie eksploatacji nie przewiduje się czasowego magazynowania odpadów wynikających z remontów i serwisu.

W toku prowadzonego postępowania tut. organ przeanalizował także usytuowanie planowanego przedsięwzięcia w stosunku do obszarów cennych przyrodniczo. Zamierzone przedsięwzięcie będzie realizowane na terenie obszaru Natura 2000 „Lasy Puszczy nad Drawą” PLB320016, powołanego Rozporządzeniem Ministra Środowiska z dnia 12 stycznia 2011 r. w sprawie obszarów specjalnej ochrony ptaków (Dz. U. z 2011, nr25, poz. 133 ze zm.), w celu ochrony populacji dziko występujących gatunków ptaków, utrzymania i zagospodarowania ich naturalnych siedlisk zgodnie z wymogami ekologicznymi oraz przywracania zniszczonych biotopów oraz tworzenia biotopów. Przedmiotami ochrony ww. obszaru są następujące gatunki: zimorodek *Alcedo atthis*, orlik krzykliwy *Aquila pomarina*, puchacz *Bubo bubo*, gągoń *Bucephala clangula*, lelek *Caprimulgus europaeus*, rybitwa czarna *Chlidonias niger*, bocian czarny *Ciconia nigra*, błotniak stawowy *Circus aeruginosus*, siniak *Columba oenas*, łabędź krzykliwy *Cygnus cygnus*, muchołówka mała *Ficedula parva*, żuraw *Grus grus*, bielik *Haliaeetus albicilla*, bączek *Ixobrychus minutus*, gąsiorek *Lanius collurio*, kania czarna *Milvus migrans*, kania ruda *Milvus milvus*, rybołów *Pandion haliaetus*, trzmielojad *Pernis apivorus*, zielonka *Porzana parva*, kropiatka *Porzana porzana*. W karcie informacyjnej o przedsięwzięciu stwierdzono, iż na terenie inwestycyjnym występują wyłącznie pospolite gatunki ptaków- gatunki wróblowe. Z uwagi na charakter przedsięwzięcia, w tym wykonanie bezobsługowego obiektu oraz realizację przedsięwzięcia na gruntach ornych będących w regularnej uprawie rolniczej, należy stwierdzić, iż teren ten nie jest dogodnym miejscem do żerowania i odpoczynku dla chronionych gatunków ptaków, a realizacja przedmiotowej inwestycji nie przyczyni się do zmniejszenia areału dostępnych dla ptaków żerowisk. Dodatkowo inwestor wyłączył z obszaru przewidzianego do zagospodarowania wszystkie tereny mogące stanowić obszary cenne pod względem przyrodniczym (tereny zadrzewione, zakrzewione, tereny podmokłe oraz wody stojące i tereny w bezpośrednim sąsiedztwie tego obszaru).

Natomiast na etapie eksploatacji przedsięwzięcie może wywoływać kolizje ptaków z panelami w wyniku efektu olśnienia. W związku z powyższym, w celu zapobieżenia ewentualnemu rozbijaniu się ptaków planowane panele należy zaopatrzyć w powłokę antyrefleksyjną.

W celu umożliwienia swobodnej migracji niewielkim przedstawicielom fauny (np. płazom, gadom, drobnym ssakom) należy wykonać ogrodzenie terenu inwestycyjnego siatką stalową umieszczoną na wysokości ok. 20 cm nad ziemią. Zgodnie z przedłożoną kartą po

teren inwestycyjny porastać będzie roślinnością, która będzie podlegała wykaszaniu. W związku z powyższym, w celu umożliwienia przebywającym na terenie farmy zwierzętom swobodnego opuszczenia tego teren, wykaszanie na terenie farmy prowadzić od centrum farmy do jej brzegów, w terminie po 31 sierpnia. Koszenie we wcześniejszych terminach należy prowadzić po przeprowadzonej kontroli ornitologicznej wykluczającej lęgi ptaków w granicy farmy. Ponad to inwestor został zobowiązany do kontrolowania nie rzadziej niż raz dziennie (w trakcie realizacji inwestycji) wykopów mogących stanowić pułapki dla zwierząt: płazów, gadów, małych ssaków (ze szczególnym uwzględnieniem okresu migracji i rozrodu, tj. od 15 marca do 15 października), a znajdujące się w nich zwierzęta niezwłocznie odławiać i wypuszczać poza obszar inwestycji, przy czym ostatnią kontrolę obecności zwierząt w wykopach przeprowadzić bezpośrednio przed zasypaniem wykopów.

Zgodnie z Rozporządzeniem Ministra Rozwoju z dnia 29 stycznia 2016 roku w sprawie rodzajów i ilości znajdujących się w zakładzie substancji niebezpiecznych, decydujących o zaliczeniu zakładu do zakładu o zwiększonym lub dużym ryzyku wystąpienia poważnej awarii przemysłowej (Dz.U. z 2016 r., poz. 138) przedsięwzięcie nie zalicza się do zakładów o ryzyku wystąpienia poważnej awarii przemysłowej.

Niniejsze przedsięwzięcie znajduje się w obszarze dorzecza Odry, w obrębach JCWP PLRW600020188879 Drawa od Drawicy do Mierzęckiej Strugi oraz JCWP PLRW60001818885932 Bagnica. Drawa od Drawicy do Mierzęckiej Strugi posiada status naturalnej części wód. Jej aktualny stan został oceniony jako dobry, a ocenę ryzyka określono jako zagrożoną nieosiągnięciem celów środowiskowych. Stan chemiczny i potencjał ekologiczny wód powierzchniowych określono jako dobry. Wdrożenie skutecznych i efektywnych działań naprawczych wymaga szczegółowego rozpoznania wpływu zidentyfikowanej presji i możliwości jej redukcji. W bieżącym cyklu planistycznym dokonano rozpoznania potrzeb w zakresie przywrócenia ciągłości morfologicznej w kontekście dobrego stanu ekologicznego JCWP. W programie działań zaplanowano opracowanie wariantowej analizy sposobu udrożnienia budowli piętrzących na cieku Drawa wraz ze wskazaniem wariantu do realizacji oraz opracowaniem dokumentacji projektowej. Bagnica posiada status naturalnej części wód. Jej aktualny stan został oceniony jako zły, a ocenę ryzyka określono jako niezagrożoną nieosiągnięciem celów środowiskowych. Stan chemiczny i potencjał ekologiczny wód powierzchniowych określono jako dobry. Przedmiotowe zamierzenie zostanie usytuowane na obszarze jednolitej części wód podziemnych oznaczonych numerem PLGW600025. Stan ilościowy i chemiczny wód podziemnych dla tego obszaru oceniono jako dobry. Ryzyko nieosiągnięcia celów środowiskowych dla tej JCW zostało określone jako niezagrożone. Po przeanalizowaniu załączonej do wniosku karty informacyjnej przedsięwzięcia, uwzględniając charakter, skalę i lokalizację przedsięwzięcia oraz planowane rozwiązania techniczne chroniące środowisko, Dyrektor Zarządu Zlewni Wód Polskich w Pile stwierdził, że przedmiotowe przedsięwzięcie nie będzie negatywnie oddziaływać na stan jednolitych części wód oraz na realizację celów środowiskowych, określonych dla nich w „Planie gospodarowania wodami na obszarze dorzecza Odry”, przyjętym rozporządzeniem Rady Ministrów z dnia 18 października 2016 r. (Dz. U. poz. 1967).

Na terenie planowanego przedsięwzięcia oraz w zasięgu jego oddziaływania nie występują żadne zabytki chronione na podstawie przepisów o ochronie zabytków i opiece nad zabytkami

Obszar objęty projektem nie posiada miejscowego planu zagospodarowania przestrzennego.

Z uwagi na znaczną odległość od granicy państwa oraz charakter planowanych działań przedsięwzięcie nie będzie powodować transgranicznego oddziaływania na środowisko.

Zgodnie z zapisami w karcie informacyjnej o przedsięwzięciu, wybrano wariant najkorzystniejszy dla środowiska. Planowane do wykorzystania materiały, jak również przyjęta technologia są bezpieczne dla środowiska naturalnego i przy prawidłowym przebiegu realizacja inwestycji nie wpłynie negatywnie na poszczególne komponenty środowiska i nie będzie oddziaływać negatywnie na tereny zlokalizowane w sąsiedztwie inwestycji. Planowana inwestycja nie będzie stanowiła elementu dominującego w krajobrazie.

W karcie wskazano, że w sąsiedztwie terenu inwestycyjnego projektowana jest analogiczna inwestycja. W przypadku realizacji kilku przedsięwzięć jednocześnie zachodzi możliwość kumulacji oddziaływań w zakresie emisji hałasu oraz zanieczyszczeń do powietrza na etapie realizacji inwestycji. Niemniej jednak będą to oddziaływania krótkotrwałe, ograniczone do terenu inwestycyjnego, które ustąpią po ukończeniu prac. Z uwagi na lokalizację przedsięwzięcia na gruntach ornych, poza siedliskami chronionych gatunków roślin i zwierząt, nie przewiduje się również kumulacji w odniesieniu do elementów przyrodniczych.

Przedmiotowa inwestycja przyczyni się do wzrostu wykorzystania energii odnawialnej i tym samym do redukcji emisji gazów cieplarnianych wytwarzanych przez energetykę konwencjonalną.

Biorąc powyższe pod uwagę orzeka się jak w sentencji decyzji, pod warunkiem zachowania zapisów dot. ochrony środowiska zawartych w karcie informacyjnej przedsięwzięcia oraz w niniejszej decyzji.

Zgodnie z art. 10 KPA dnia 15.03.2021 r. zawiadomiono strony o możliwości zapoznania się z materiałem dowodowym zebrany przed wydaniem decyzji o środowiskowych uwarunkowaniach. Nie wniesiono żadnych uwag ani wniosków.

Biorąc powyższe pod uwagę orzeka się jak w sentencji decyzji, pod warunkiem zachowania zapisów dot. ochrony środowiska zawartych w karcie informacyjnej przedsięwzięcia oraz w niniejszej decyzji.

POUCZENIE

1. Niniejsza decyzja zostanie podana do publicznej wiadomości zgodnie z art. 38 oraz art. 85 ust. 3 ustawy o udostępnianiu informacji o środowisku (...).
2. Od niniejszej decyzji przysługuje stronom prawo wniesienia odwołania do Samorządowego Kolegium Odwoławczego w Szczecinie za moim pośrednictwem w terminie 14 dni od dnia doręczenia decyzji.
3. W trakcie biegu terminu do wniesienia odwołania strona może zrzec się prawa do wniesienia odwołania wobec organu administracji publicznej, który wydał decyzję. Z dniem doręczenia organowi administracji publicznej oświadczenia o zrzeczeniu się prawa do wniesienia odwołania przez ostatnią ze stron postępowania, decyzja staje się ostateczna.
4. Prawomocność decyzji musi zostać potwierdzona przez organ wydający decyzję, poprzez zamieszczenie w niej klauzuli stwierdzającej ostateczność.
5. Zgodnie z art. 72 ust. 3 ustawy z dnia 3 października 2008 r. o udostępnianiu informacji o środowisku i jego ochronie, udziale społeczeństwa w ochronie środowiska oraz o ocenach oddziaływania na środowisko (Dz. U. z 2021r., poz. 247) decyzje o środowiskowych uwarunkowaniach dołącza się do wniosku o wydanie decyzji o których mowa w art. 71 ust. 1 pkt. 1-13 ww. ustawy. Wniosek ten powinien być złożony nie później niż przed upływem sześciu lat od dnia, w którym decyzja o środowiskowych uwarunkowaniach stała się ostateczna. Powyższy termin może ulec wydłużeniu o cztery lata, jeżeli realizacja planowanego przedsięwzięcia przebiega etapowo oraz nie zmieniły się warunki określone w decyzji o środowiskowych uwarunkowaniach.


BURMISTRZ DRAWNA
mgr inż. Anna Lea Chmielewski

Załączniki:

1. Charakterystyka planowanego przedsięwzięcia zgodnie z art. 82 ust. 3 ustawy o oś

Otrzymują:

1. Inwestor
2. Strony postępowania zgodnie z art. 49 KPA
3. A/a

Do wiadomości:

1. Regionalny Dyrektor Ochrony Środowiska w Szczecinie,
u. Teofila Firlika 20, 71-637 Szczecin
2. Dyrektor Zarządu Zlewni w Pile, ul. Motylewska 7, 64-920 Piła
3. Państwowy Powiatowy Inspektor Sanitarny,
Ul. Bolesława Chrobrego 27a, 73-200 Choszczno

Na podstawie ustawy z dnia 16 listopada 2006 r.
o opłacie skarbowej (t.j. Dz. U. z 2019 r. poz. 1000 z późn. zm.)
pobrano opłatę za wydanie decyzji środowiskowej
w wysokości 205,00 zł

Załącznik nr 1 do decyzji o środowiskowych uwarunkowaniach zgody na realizację przedsięwzięcia polegającego na: „Budowie farmy fotowoltaicznej o mocy do 110 MW wraz z niezbędną infrastrukturą techniczną na działkach o nr ewidencyjnych 133/20, 133/21, 133/22, 133/23 w obrębie Świąciechów, w miejscowości Świąciechów w Gminie Drawno” z dnia 29.04.2021 r. nr PIOŚ.6220.7.26.2020.AD

Charakterystyka całego przedsięwzięcia, zgodnie z art. 82 ust. 3 ustawy o udostępnianiu informacji o środowisku i jego ochronie, udziale społeczeństwa w ochronie środowiska oraz o ocenach oddziaływania na środowisko:

Przedmiotowe przedsięwzięcie zostało zakwalifikowane do grupy przedsięwzięć określonych w § 3 ust. 1 pkt 54 Rozporządzenia Rady Ministrów z dnia 10 września 2019 r. w sprawie przedsięwzięć mogących znacząco oddziaływać na środowisko (DZ. U. z 2019r., poz. 1839) i jest to przedsięwzięcia mogące potencjalnie znacząco oddziaływać na środowisko, dla których obowiązek przeprowadzenia oceny oddziaływania przedsięwzięcia na środowisko może być wymagany.

Planowane przedsięwzięcie obejmuje budowę elektrowni fotowoltaicznej na działkach o nr 133/20, 133/21, 133/22, 133/23 obręb Świąciechów o mocy do 110 MW wraz z infrastrukturą towarzyszącą. Powierzchnia powyższych działek wynosi 87,8028 ha, z czego w ramach inwestycji zostanie zagospodarowany obszar ok. 66 ha. Działki te stanowią głównie grunty użytkowanie rolniczo, o klasach: RIVa, RIVb, RV, RVI, grunty pod rowami W-RIVb oraz nieużytki N. W ramach realizacji inwestycji przewiduje się:

- montaż 4000 szt. paneli fotowoltaicznych na 1 MW zainstalowanej mocy (do 440 000 szt. dla przedmiotowej inwestycji);
- montaż bezobsługowych abonenckich stacji transformatorowych oraz budynku technicznego;
- przeprowadzenie podziemnych linii energetycznych;
- montaż infrastruktury telekomunikacyjnej umożliwiającej nadzór eksploatacyjny nad elektrownią;
- budowę drogi dojazdowej oraz placu montażowego;
- realizację ogrodzenia zewnętrznego farmy fotowoltaicznej oraz montaż urządzeń alarmowych.

Instalacja składać się będzie z paneli PV montowanych na aluminiowych bądź stalowych stelażach, mocowanych za pomocą kotew wbijanych w ziemię lub montowanych do prefabrykowanych fundamentów wcześniej kotwionych w ziemi. Stelaże pod montaż paneli będą realizowane jako stałe lub jako śledzące ruch słońca. Planuje się montaż infrastruktury technicznej:

- inwertery o wymiarach ok. 1 m x 1 m;
- okablowanie pomiędzy inwerterami a panelami PV;
- okablowanie pomiędzy inwerterami a stacjami transformatorowymi;
- prefabrykowane stacje transformatorowe posadowione bezpośrednio w wykopie na cienkiej warstwie betonu;
- elementy służące do monitoringu pracy instalacji, kamery oraz czujniki alarmowe.

Panele montowane będą na konstrukcjach wsporczych jako profile wbijane w ziemię za pomocą niewielkiego kafara. Do konstrukcji wsporczych zostaną przykręcone stoły, na których posadowione będą panele.

Rodzaj i parametry ogniw:

- monokrystaliczne lub polikrystaliczne;

- moc panela od 200 do 2000 Wp;
- montaż 4000 szt. paneli fotowoltaicznych na 1 MW zainstalowanej mocy (do 440 000 szt. dla przedmiotowej inwestycji);
- powierzchnia pod panelami fotowoltaicznymi wyniesie do 0,6 ha na 1 MW zainstalowanej mocy;
- wysokość całkowita instalacji nad ziemią do 4m, kąt pochylenia 20-45 stopni;
- odległość pomiędzy rzędami paneli fotowoltaicznych do 10m;
- liczba inwerterów do 30 szt. na 1 MW zainstalowanej mocy (do 3300 szt. dla przedmiotowej inwestycji);
- liczba stacji transformatorowych: do 1 stacji na 1 MW zainstalowanej mocy (do 110 stacji dla przedmiotowej inwestycji).

Ze względu na wysokie koszty inwestycyjne Inwestor dopuszcza realizację inwestycji w 110 etapach, do 1 MW każdy. Nie będzie montowane oświetlenie stałe inwestycji.

Dla przedmiotowego przedsięwzięcia brak jest miejscowego planu zagospodarowania przestrzennego.

Najbliższa zabudowa mieszkalna znajduje się we wsi Świąciechów, w odległości około 20 m - w kierunku zachodnim od planowanego przedsięwzięcia.

Najbliższy zbiornik wodny znajduje się na obszarze objętym inwestycją. Najbliższy ciek przepływa w odległości ok. 1900 m od inwestycji – w kierunku wschodnim. Niniejsze przedsięwzięcie nie będzie położone na obszarach szczególnego zagrożenia powodzią w rozumieniu art. 16 pkt 34 ustawy z dnia 20 lipca 2017 r.- Prawo wodne.

Dojazd do miejsca zrealizowania inwestycji zapewni droga powiatowa nr 2233Z, a następnie nowobudowana droga techniczna. W ramach projektu planuje się poprowadzić drogę dojazdową o charakterze utwardzonym (nawierzchnia żwirowa, przepuszczalna, wykonana z betonowych płyt lub kruszywa łamanego), która umożliwi dojazd i montaż poszczególnych elementów inwestycji.

W związku z realizacją inwestycji nie przewiduje się konieczności wycinki drzew i krzewów. Niniejsza inwestycja nie ingeruje w rowy melioracyjne i ich skarpy, a także porastającą je roślinność, w przypadku konieczności przejścia infrastrukturą techniczną pod dnem rowu- odbędzie się to za pomocą przewiertu lub przecisku.

Przewiduje się, iż odstępy pomiędzy rzędami paneli wynosić będą do 10 m, a same panele będą skierowane na południe. Obszar planowanej elektrowni fotowoltaicznej porośnięty będzie rodzimą roślinnością trawiastą.

Moduły fotowoltaiczne to urządzenia, w których następuje przemiana energii promieniowania słonecznego (światła) w energię elektryczną. Uzyskiwana w ten sposób energia elektryczna zostaje wprowadzona do sieci elektroenergetycznej lub/i przyłączona będzie bezpośrednio do odbiorcy końcowego. Inwestor rozważa dwie możliwości przyłączenia planowanej inwestycji do systemu elektroenergetycznego: podłączenie do linii średniego napięcia lub przyłączenie inwestycji do najbliższej stacji GPZ. W celu rozliczenia odbioru energii elektrycznej zostanie zamontowany układ pomiarowo-rozliczeniowy.

Przewidywany czas eksploatacji farmy fotowoltaicznej szacuje się na okres ok. 30 lat. Planowana elektrownia będzie bezobsługowa, niewymagająca budowy zaplecza socjalnego ani infrastruktury wodno-kanalizacyjnej. W trakcie jej eksploatacji nie będą powstawać odpady, z wyjątkiem niewielkich ich ilości związanych z pracami konserwacyjnymi urządzeń technicznych. Odpady te przekazywane będą specjalistycznym firmom posiadającym stosowne zezwolenia, celem ich dalszego zagospodarowania. Farma fotowoltaiczna nie będzie źródłem zanieczyszczeń emitowanych do środowiska. Z uwagi na rodzaj przedsięwzięcia, oddziaływania będą miały zasięg lokalny- bez ryzyka transgranicznych

oddziaływań. Moduły fotowoltaiczne nie oddziałują negatywnie na ludzi i zwierzęta, nie emitują hałasu, a wysokość urządzeń wynosi do 4 m. W czasie eksploatacji farma fotowoltaiczna nie będzie wykorzystywać znaczących ilości wody ani innych surowców oraz materiałów i paliw. Farma PV będzie wykorzystywać wyłącznie energię słoneczną i ok. 100 kW/rok ilości energii elektrycznej dla własnych potrzeb. Na etapie eksploatacji przedsięwzięcia nie przewiduje się znaczącego negatywnego oddziaływania na środowisko. Funkcjonowanie farmy fotowoltaicznej nie powinno powodować ponadnormatywnej emisji hałasu oraz pola elektromagnetycznego.

W trakcie eksploatacji inwestycji nie będą używane pestycydy, środki ochrony roślin ani nawozy. Panele fotowoltaiczne będą myte wodą doprowadzaną na teren inwestycji w specjalnie do tego przeznaczonych beczkowszach. Nie planuje się użycia detergentów.

Inwestycja położona jest poza obszarami górskimi, leśnymi, obszarami stref ochronnych ujęć wód i obszarami ochronnych zbiorników wód śródlądowych, obszarami uzdrowisk i obszarów ochrony uzdrowiskowej oraz obszarami mających znaczenie historyczne i kulturowe.

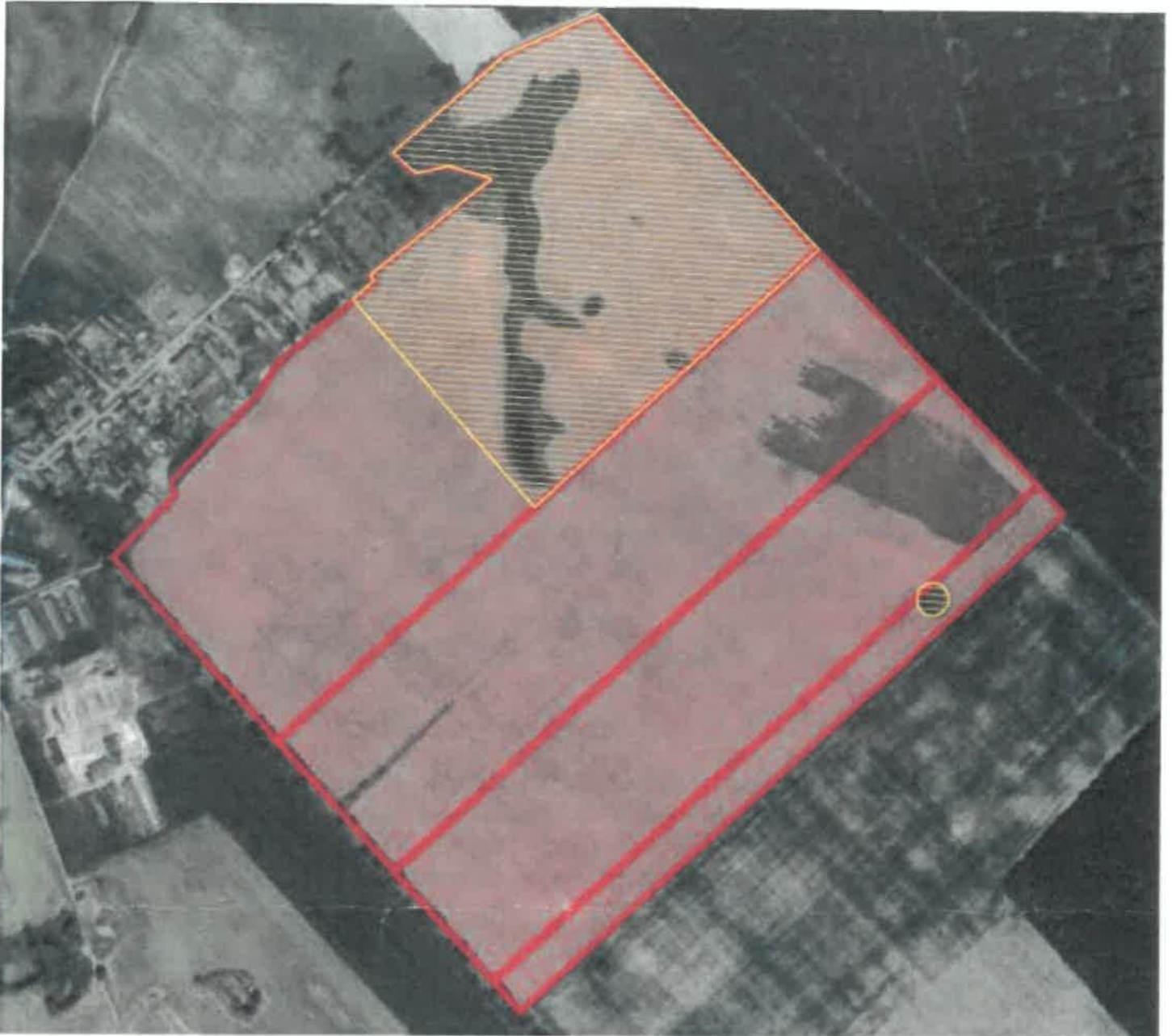
Etap realizacji i eksploatacji przedsięwzięcia nie powinien stanowić ryzyka wystąpienia poważnej awarii lub katastrofy naturalnej i budowlanej. Planowane przedsięwzięcie nie powinno mieć wpływu na klimat i zmianę klimatu.

Zamierzone przedsięwzięcie będzie realizowane na terenie obszaru Natura 2000 „Lasy Puszczy nad Drawą” PLB320016.

Z uwagi na znaczną odległość od granicy państwa oraz charakter planowanych działań przedsięwzięcie nie będzie powodować transgranicznego oddziaływania na środowisko.

Z uwagi na powyższe uwarunkowania, w szczególności biorąc pod uwagę lokalizację inwestycji w terenie rolnym, inwestycja - po uwzględnieniu wyżej wskazanych warunków - nie powinna oddziaływać znacząco na środowisko przyrodnicze, w tym na ww. obszar Natura 2000 „Lasy Puszczy nad Drawą” PLB320016. Ponadto uznano, iż planowane przedsięwzięcie nie powinno negatywnie wpłynąć na różnorodność biologiczną rozumianą jako zmienność wewnątrzgatunkową (różnorodność genowa), międzygatunkową (różnorodność gatunków) i ponadgatunkową (różnorodność ekosystemów i krajobrazów).

BURMISTRZ DRAWNA
mgr inż. Andrzej Chmielowski



Legenda:



teren, na którym zostanie zrealizowane przedsięwzięcie



teren, który został wyłączony z inwestycji