

Plan Odnowy Miejscowości Dominikowo na lata 2008 – 2015 Gmina Drawno



zdjęcie nr 1 *

Szczecin, marzec 2008r.

dokument opracowała firma:

ECD Europejskie Centrum Doradcze, Dariusz Klityński

Oddział Poznań
ul. Stefana Batorego 82a/4
60-687 Poznań
tel.: (061) 821 74 02
fax. (061) 642 15 06

Oddział Szczecin
ul. Bohaterów Warszawy 34/35
70-340 Szczecin
tel.: (091) 886 00 05
ew. mobil.: 0 501 017 281

e-mail: biuro@ecd.az.pl
www.ecd.az.pl

Spis treści

Spis treści	2
1. Wstęp	4
2. Ogólna charakterystyka miejscowości Dominikowo	5
Polożenie	5
Historia i teraźniejszość	6
3. Analiza zasobów miejscowości	11
Inwentaryzacja zasobów społecznych	11
Ludność.....	11
Szkolnictwo	14
Obsługa ludności.....	16
Kultura, sport i turystyka	16
Rolnictwo.....	20
Inwentaryzacja zasobów infrastrukturalnych.....	20
Drogi.....	20
Gazyfikacja.....	21
Wodociągi i kanalizacja	22
Gospodarka odpadami	22
Telefonizacja i Internet	22
Energetyka	23
Ciepło	23
4. Analiza SWOT	23
5. Wizja rozwoju miejscowości Dominikowo – cel nadrzędny	25
6. Arkusz planowania długoterminowego	25
Poprawa wizerunku centrum wsi	25
Rozwój infrastruktury na terenie wsi	25
Rozwój świadomości społeczeństwa w tworzeniu lokalnych warunków tworzenia gospodarki rynkowej	26
Restrukturyzacja i modernizacja rolnictwa	26
Poprawa warunków życia społeczeństwa lokalnego.....	27
Podniesienie jakości kapitału ludzkiego wśród młodzieży i dorosłych	27

Wykorzystanie walorów środowiska naturalnego i dziedzictwa kulturowego dla potrzeb rozwoju turystyki i rekreacji	28
Rozwój zaplecza sportowego w celu rozwoju sportu na poziomie lokalnym i regionalnym.....	28
Wykorzystanie bliskości Szczecina w celu rozwoju gospodarczego i promocji regionu.....	29
Utrzymanie i wzmocnienie tożsamości miejscowości oraz wartości życia wiejskiego.....	29
7. Arkusz planowania krótkoterminowego.....	29
8. Opis planowanych przedsięwzięć – wizja odnowy wsi.....	30
9. Zarządzanie.....	44
10. Zgodność Planu Odnowy Miejscowości z dokumentami wyższego rzędu	44

1. Wstęp

Plan Odnowy Miejscowości Dominikowo to dokument, który określa strategię działań w sferze społeczno-gospodarczej na lata 2008-2015 dla wskazanej wsi. Podstawą opracowania planu jest Plan Rozwoju Lokalnego Gminy Drawno, oraz dane wewnętrzne przekazane na podstawie zebranych wiejskich i własnych statystyk oraz opracowania Studium uwarunkowań i kierunków zagospodarowania przestrzennego Gminy Drawno.

Niniejsze opracowanie zawiera charakterystykę miejscowości, historię, która ukazuje bogatą przeszłość tych ziem, analizę zasobów służącą przedstawieniu stanu rzeczywistego, analizę SWOT czyli mocne i słabe strony miejscowości, planowane kierunki rozwoju, a także planowane przedsięwzięcia wraz z szacunkowym kosztorysem i harmonogramem planowanych działań.

Plan Odnowy Miejscowości Dominikowo ma przede wszystkim przyczynić się do podniesienia standardu życia i pracy we wskazanej miejscowości poprzez m.in. realizację określonych priorytetowych inwestycji. Planowane przedsięwzięcia mają zaktywizować mieszkańców do działań prospołecznych, a w konsekwencji przyczynić się do podniesienia atrakcyjności całej miejscowości. Poszczególne inwestycje wskazane poniżej mają mieć na celu odnowę całej miejscowości przyczyniając się tym samym do podniesienia morale jej mieszkańców, a także zwłaszcza polepszenia warunków bytowych. Podejmowane działania w znacznym stopniu umożliwią również zachowanie szeroko pojętego dziedzictwa kulturowego przyczyniając się tym samym do odnowy i rozwoju wsi, jaką jest miejscowość Dominikowo.

Mieszkańcy Dominikowa poprzez realizację tego planu będą mogli pozyskać środki zewnętrzne dla jeszcze lepszego rozwoju wsi w ramach Programu Rozwoju Obszarów Wiejskich na lata 2007 - 2013, działanie – „Odnowa i rozwój wsi” oraz działanie „Podstawowe usługi dla gospodarki i ludności wiejskiej”.

Plan ten jest planem otwartym, który w zależności od potrzeb i uwarunkowań finansowych będzie mógł być aktualizowany w każdym momencie.

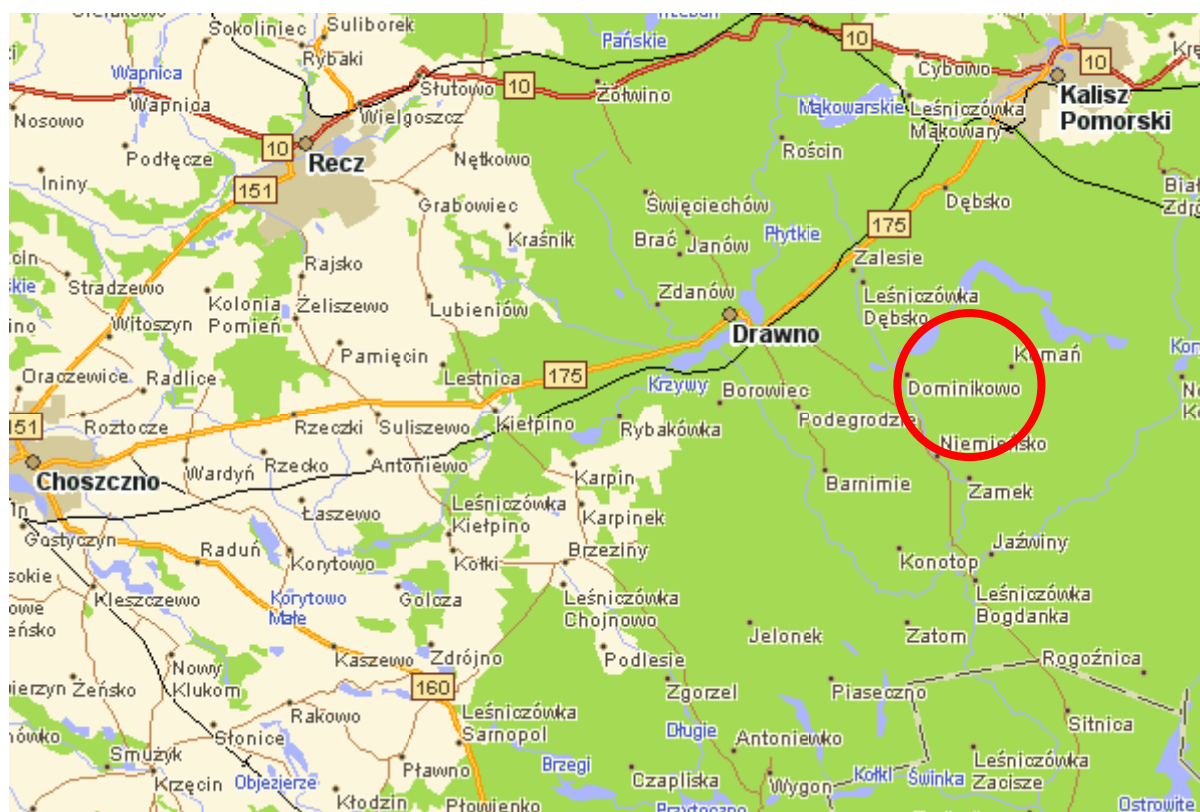
Takie sformułowanie pozwala także na pewną swobodę, jeśli chodzi o możliwość dopisywania nowych działań, a także zmienianie kolejności ich realizacji w latach 2008-2015 w zależności od uruchomienia i dostępu do funduszy strukturalnych. Celowość ta będzie również zachowana przy innych pozabudżetowych środkach dostępnych na rynku polskim dla samorządów jako beneficjentów.

2. Ogólna charakterystyka miejscowości Dominikowo

Położenie

Gmina Drawno i miejscowość Dominikowo położona jest w południowej części województwa zachodniopomorskiego, w powiecie choszczeńskim, na zachodnim skraju Puszczy Drawskiej, na pograniczu Pojezierza Myśliborskiego i Wałeckiego, w strefie o wysokich walorach krajobrazowych i rekreacyjnych. Od północy graniczy z gminą Kalisz Pomorski, od strony północno – zachodniej z gminą Recz, od zachodu z gminą Choszczno, od wschodu z Człopą i Tucznem, natomiast od południa z gminami: Bierzwnik i Dobięgniew

Dominikowo to duża wieś sołecka, położona odległości 6 km od Drawna i ok. 1 km od szosy głównej leży wieś typu owalnicowego - Dominikowo. Usytuowana jest nad rzeką Słopicą (dopływ Drawy), między dwoma jeziorami: na zachodzie jezioro Dominikowo Małe (jezioro Chomętowskie), a na północy jezioro Dominikowo Wielkie



Źródło: opracowanie własne na podstawie www.szukacz.pl

Powierzchnia całkowita miejscowości Dominikowo to 1796 ha. Wieś liczy w chwili obecnej 244 mieszkańców. W sezonie letnim w Dominikowie mieszka około 700 osób. Bezpośrednie otoczenie wsi jest równinne, leśne, częściowo wykorzystywane rolniczo (pola uprawne, łąki, pastwiska). Wielkim bogactwem jest czyste środowisko, w tym piękne czyste jeziora.

Pod względem obszarów chronionych na mocy ustawy Prawo Ochrony Przyrody - wieś Dominikowo znajduje się w granicach:

- Obszaru Chronionego Krajobrazu „ Dominikowo - Niemieńsko”;
- Otuliny Drawieńskiego Parku Narodowego,
- Na terenie Obszaru Natura 2000: Obszaru Specjalnej Ochrony Ptaków „Lasy Puszczy nad Drawą” PLB 320016.

Historia i teraźniejszość

Dominikowo - miejscowość położona w gminie Drawno, nazwa niemiecka: *Domminicken, Minken, Minicken, Mienke*, przynależność administracyjna: powiat choszczeński, Województwo Zachodniopomorskie.

Wzmiankowana w XIII w. jako *Daminik.*, w 1337 roku wymieniana jako "Daminike" była już wsią opuszczoną. Ok. 1570 roku wieś lokowano po raz wtóry. Własnością Wedłów była po XIX wiek. W 1894 r. było tu 78 domów mieszkalnych, 129 budynków łącznie, mieszkało 665 osób. Obszar należący do wsi wynosił 2642,3 ha. W 1939 r. było tu 685 mieszkańców.

Obręb geodezyjny Dominikowo wynosił w 1989 roku 1796 ha; w tym 1274 ha zajmowały lasy, 220 ha było użytkowane przez PGR; 4302 ha stanowiły inne grunty. Mieszkało 322 osoby, z tego 74% utrzymywało się z rolnictwa.

Wieś zachowała układ owalnicy, co świadczy o jej wczesnej lokacji, w okresie XX wieku w południowej części wieś została poszerzona o drogi boczne. Główna oś zabudowy ciągnie się z południa na północ. Wieś ze względu na położenie ma charakter letniskowy, część domów została przebudowana i spełnia funkcje domów letnich. Główna droga przez wieś jest wybrukowana, boczne są nieutwardzone.

Zabudowa — w części południowej po wschodniej stronie drogi zabudowania stoją na terenie lekko wyniesionym stąd różne wysokości podmurówek kamiennych. Część domów ustawiona szczytem względem drogi jak np. w zagrodzie Nr 24. Od drogi zagroda jest zamknięta budynkiem inwentarskim, naprzeciwko niej stoi drewniana stodoła. Dom mieszkalny w tej zagrodzie jest dość duży, ceglany, otynkowany z ryzalitem od strony podwórza nakryty dwuspadowym łamanym dachem. Podobne jest ustawienie kolejnych zagród — ta część zabudowy wsi jest najstarsza. Domy są ceglane, część z nich otynkowana, ustawienie szerokofrontowe, czasami domy są z wystawką. Budynki gospodarcze wykonane zostały z kamienia i cegły. Przed domami są małe ogródki kwiatowe ogrodzone płotami sztachetowymi i z siatki drucianej.

W zachodniej części owalnicy zabudowa jest odsunięta od drogi, od której oddzielona jest dużymi ogródkami kwiatowo-warzywnymi.

Domy o niedużych rozmiarach zwrócone zostały frontem na ogródki i w stronę drogi. Idąc dalej na północ jest zabudowa w części zachodniej przy drodze, część zagród nie istnieje. W północnej części wsi jest zagroda Nr 82 — wszystkie obiekty ustawione w czworoboku zbudowane zostały z kamienia, prócz ceglanego domu mieszkalnego, całość została ogrodzona kamiennym murem. Podobnie duży budynek inwentarski z kamienia znajduje się na południu wsi w bezpośredniej bliskości rzeczki Słopiczy. Północno-zachodnia część wsi położona naprzeciwko jeziora nieco zaniedbana — zabudowa z okresu międzywojennego oraz z pocz. XX w., domy ustawione szerokim frontem do piaszczystej drogi, często brak przy nich zabudowy gospodarczej.

Kościół p.w. Wniebowzięcia NMP



zdjęcie nr 2*

W nawsi usytuowana została ceglana piętrowa szkoła postawiona (dziś nieczynna) na podmurówce kamiennej, a obok budynek konstrukcji szkieletowej. Za szkołą stoi kościół p.w. Wniebowzięcia NMP zbudowany z kamienia, orientowany, nieotyńkowany z ok. 1600 roku. Wieża kościoła konstrukcji szkieletowej zwieńczona została czterospadowym daszkiem z czerwoną dachówką ceramiczną. Sam kościół pokryty dachówką cementową. Przyległa od południa kruchta jest również konstrukcji szkieletowej. Wejście na teren przykościelny od południa a całość ogrodzona płotem z metalowych kątowników z siatką drucianą. Obok kościoła drewniany krzyż misyjny i kapliczka MB Różańcowej. Za placem kościelnym usytuowana została jeszcze zabudowa mieszkalna, ustawienie domów jest zróżnicowane. Obiekty z cegły z okiennicami deskowymi, a budynki inwentarskie z cegły. Nawsie zamknięte są od północy drogą obsadzoną brzożami.

Na północ od wsi usytuowana została kolonia domów letniskowych położonych nad jeziorem. Na wschód od wsi pod lasem znajduje się zespół domów należących do leśnictwa z I poł. XX wieku.

Stan zachowania: Układ wsi zachowany, ale zmienia się jej zabudowa pod wpływem rozwoju turystyki, niektóre ciekawe adaptacje obiektów nawet gospodarczych na obiekty letniskowe.

W chwili obecnej miejscowość Dominikowo zarządzane jest przez Sołtysa – Pana Jana Bandrowskiego. Całą Gminą natomiast kieruje Pan Burmistrz Ireneusz Rzeźniewski.

Ważnymi obiektami istniejącymi dziś na terenie miejscowości Dominikowo są:

- a) Kościół filialny pw. Wniebowzięcia Najświętszej Marii Panny
- b) Boisko trawiaste
- c) Ujęcie wody
- d) 2 cmentarze
- e) Szlak kajakowy – niebieski relacji Drawno- Dominikowo - Nowa Korytnica - 18,8 km
- f) 13 podmiotów prowadzących działalność gospodarczą z czego: 6 prowadzi działalność handlową, 3 – usługi związane z leśnictwem, 1 – usługi transportowe, 1 – ubezpieczenia, fundusze emerytalne, 1 – mała gastronomia, 1 – trak obwoźny
- g) 4 jeziora
- h) 5 kwater agroturystycznych o łącznej liczbie 34 miejsc
- i) Pole namiotowe na 50 miejsc
- j) Bar gastronomiczny i kawiarnia
- k) 1 mieszkanie komunalne
- l) 36 gospodarstw rolnych
- m) 6 pojemników do selektywnej zbiórki odpadów (Pet – 3 szt., szkło – 3 szt.)

Zestawienie **wartości kulturowych miejscowości Dominikowo** prezentuje poniższe zestawienie:

Występujący obiekt	Miejscowość – Dominikowo
Kościół	Tak
Pałac, Dwór	Nie
Zabudowa Przemysłowa	Tak
Zabudowa Komunalna	Tak
Zabudowa Gospodarcza	Tak
Parki	Nie
Cmentarz	Tak
Stanowiska Archeologiczne	Nie
Układ przestrzenny	Tak
Mury	Tak
Obiekty wpisane lub planowane do wpisu do rejestru zabytków	Tak

źródło: opracowanie własne na podstawie danych z Planu Rozwoju Lokalnego

Zestawienie obszarów i obiektów zabytkowych planowanych bądź wpisanych do wpisu do rejestru zabytków:

Miejscowość	Obiekt	Datowanie	Numer rejestru
Dominikowo	Kościół protestancki p.w. Wniebowzięcia NMP z XVII wieku	pocz. XVII w.	43.8
Dominikowo	Cmentarz	pocz. XX w.	43.6/1
Dominikowo	Cmentarz	pocz. XX w.	43.6/2

źródło: opracowanie własne na podstawie danych z Gminy Drawno

Zestawienie obiektów wpisanych do ewidencji konserwatorskiej:

Miejscowość	Obiekt	Datowanie
Dominikowo	Dom bez numeru	połowa XX w.
Dominikowo	Dom bez numeru	połowa XX w.
Dominikowo	Dom nr 8	XIX / XX w.
Dominikowo	Zagroda nr 15, w tym: - Dom nr 15 - Budynek gospodarczy	XIX w. 1877 r.
Dominikowo	Dom nr 17	XIX w.
Dominikowo	Budynek gospodarczy	1911r.
Dominikowo	Zagroda bez numeru (pod lasem), w tym: - Dom - budynek gospodarczy	lata 20 – 30 XX w. lata 20 – 30 XX w.
Dominikowo	Budynek obecnie remontowany	XIX w.
Dominikowo	Dom nr 24,	lata 10 – 20 XX w.
Dominikowo	Zagroda nr 26, w tym; - dom ustawiony szczytem do drogi - budynek gospodarczy - stodoła murowana - obora murowana	XX w.
Dominikowo	Zagroda nr 30, w tym: - dom murowany - budynek gospodarczy	XX w.
Dominikowo	Budynek gospodarczy w zagrodzie nr 32	XX w.
Dominikowo	Dom nr 35	XX w.
Dominikowo	Leśniczówka nr 38	lata 20 – 30 XX w.
Dominikowo	Budynek nr 39 po byłej szkole	lata 20 – 30 XX w.
Dominikowo	Leśniczówka nr 40, w tym: - dom	lata 20 – 30 XX w.
Dominikowo	Leśniczówka nr 42, w tym: - dom murowany	lata 20 – 30 XX w.
Dominikowo	Dom nr 44 (pod lasem)	lata 20 – 30 XX w.
Dominikowo	Dom nr 49	lata 20 – 30 XX w.
Dominikowo	Zagroda nr 50, w tym: - dom	XX w.

	- kapliczka z figurą Matki Boskiej w ogrodzie - budynek gospodarczy	
Dominikowo	Budynek mieszkalno – gospodarczy nr 52	XX w.
Dominikowo	Budynek mieszkalno – gospodarczy nr 54	XX w.
Dominikowo	Dom nr 56 (sołtys)	XX w.
Dominikowo	Dom nr 59 (zmodernizowany)	XX w.
Dominikowo	Dom nr 61, nowy	XX w.
Dominikowo	Zagroda nr 63, w tym: - dom murowany - budynek gospodarczy	XX w.
Dominikowo	Dom nr 65	XX w.
Dominikowo	Zagroda nr 66, w tym: - dom murowany - duża stodoła - budynek gospodarczy	XX w.
Dominikowo	Zagroda nr 70, w tym: - dom murowany - obora - stodoła drewniana - budynek gospodarczy	1913r.
Dominikowo	Budynek gospodarczy bez numeru	XX w.
Dominikowo	Zagroda nr 72, w tym: - dom murowany	XX w.
Dominikowo	Budynek mieszkalno – gospodarczy nr 74 oraz stodoła	XX w.
Dominikowo	Zagroda nr 76, w tym: - dom murowany - budynek gospodarczy	XX w.
Dominikowo	Stodoła w zagrodzie nr 83	1883
Dominikowo	JAZ, na Stopicy, przy wypływie z Jeziora Dominikowskiego – czynny	XX w.

źródło: opracowanie własne na podstawie danych Gminy Drawno

Dominikowo to wieś o walorach wybitnie letniskowych, w części zachodniej nad jeziorem łąki zostały zamienione na pole kampingowe, część budynków została już przejęta na domy letniskowe.

Niezbędny jest nadzór architektoniczny nad przebudowami i nowymi realizacjami.

3. Analiza zasobów miejscowości

Inwentaryzacja zasobów społecznych

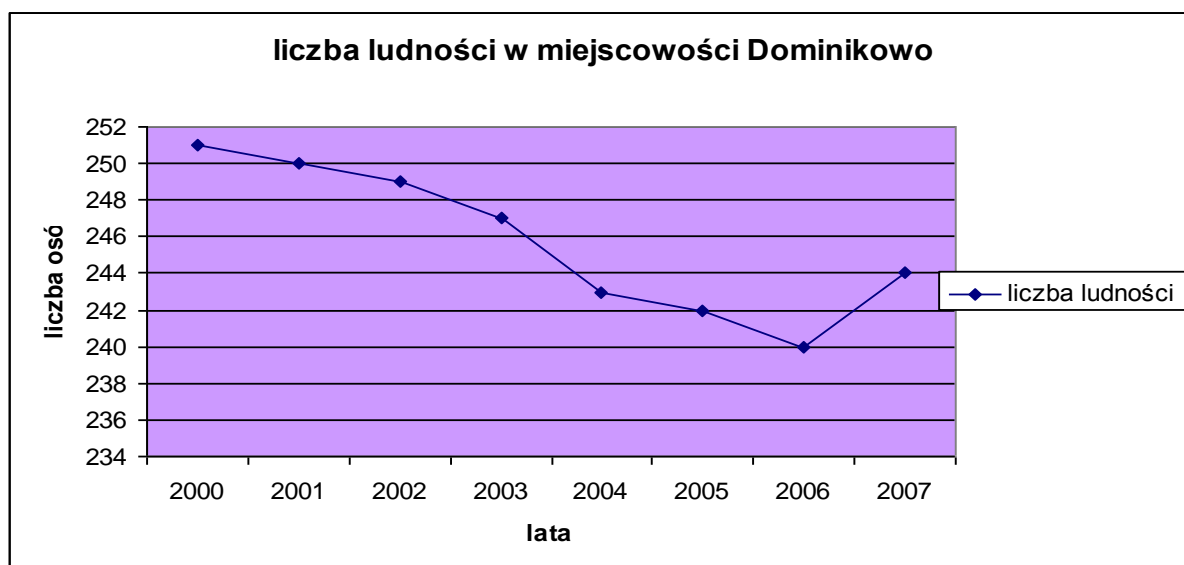
Ludność

Dominikowo to średniej wielkości miejscowość. Liczy 244 mieszkańców. Społeczność ta charakteryzuje się wysokim zróżnicowaniem wiekowym. Także struktura zawodowa nie jest jednorodna. Wynika to z jednej strony z rolniczego charakteru miejscowości, o którym decyduje starsza część społeczności, z drugiej zaś młodszy rezygnują z pracy na roli na rzecz innych form zatrudnienia, które uzyskują w okolicznych zakładach pracy oraz prywatnych firmach, ze szczególnym uwzględnieniem miasta Szczecina.

Na zróżnicowanie zawodowe w dużym stopniu wpływa również poziom wykształcenia. Należy nadmienić, iż społeczność lokalna wykazuje wysoką aktywność na rynku pracy, tłumioną jednak przez czynniki strukturalne. Coraz liczniej reprezentowani są również prywatni przedsiębiorcy prowadzący działalność na własny rachunek. Niestety przybywa i bezrobotnych.

Znaczną część mieszkańców stanowią ludzie mieszkający tu wiele, wiele lat, których korzenie życiowe są mocne. Ze względu na przesiedleńczy charakter wielu rodzin pomiędzy rodzinami istnieją silne więzi społeczne, które dają o sobie znać zwłaszcza w trakcie okazywania wzajemnej pomocy.

Tak jak w innych częściach kraju – tak i tu wielu mieszkańców emigruje do innych, większych miejscowości w celu poszukiwania pracy. Znajdując lepsze źródło utrzymania przenoszą się oni np. do Szczecina, Poznania, Wałcza czy pobliskiego Drawsko Pomorskiego, Kalisza Pomorskiego. Duża część młodych ludzi wyjeżdżając na studia również zostaje w centrach oferujących im lepsze warunki życia. Są to przeważnie Szczecin, Poznań, Warszawa. Poniżej przedstawiono w tabeli liczbę ludności na terenie miejscowości Dominikowo w przeciągu ostatnich 7 lat.



źródło danych: dane uzyskane od Gminy Drawno

Biorąc pod uwagę powyższe dane zauważyć należy nierównomierną tendencję spadków i wzrostów liczby ludności. Pomiedzy latami 2000 – 2007 wystąpiły wahania w ilości 11 osób, co nie jest liczbą wymuszającą konieczność poszukiwania rozwiązań dla negatywnej tendencji. Pomimo wielu wahań zauważalna jest jednak tendencja wzrostowa na terenie miejscowości, co daje przypuszczenia na przyszłość o zwiększającej się liczbie ludności. Sytuacja taka może być również wynikiem rozwoju miejscowości w kierunku turystyki wodnej, która na terenie miejscowości rozwija się bardzo dynamicznie. **Na terenie gminy Drawno a tym samym miejscowości Dominikowo stopa bezrobocia kształtuje się między 12% a 13% jeżeli mowa o ludności w wieku produkcyjnym.** Na dzień 30.09.2007 zarejestrowanych w Powiatowym Urzędzie Pracy w Choszcznie było 430 osób.

Ponad połowa bezrobotnych to kobiety (58,6%). Niekorzystnym zjawiskiem jest także duży odsetek kobiet mieszkających na wsi, których w badanym okresie było aż 150, spośród 250 bezrobotnych kobiet ogółem.

Poniżej przedstawiono zestawienie osób bezrobotnych na tle powiatu choszczeńskiego. Stan na dzień 30 września 2007r.:

Miasto / Gmina	ogółem	kobiety	zamieszkali na wsi ogółem	zamieszkali na wsi kobiety	wskaźnik bezrobocia
Gmina Bierzwnik	384	224	384	224	12,9%
Gmina Choszczno	1375	835	501	309	9,4%
MG Drawno	430	252	252	150	12,7%
MG Krzęcin	342	183	342	183	14,3%
MG Pelczyce	703	407	452	273	13,6%
MG Recz	510	307	303	179	13,9%
Powiat Choszczeński	3744	2208	2234	1318	11,6%

źródło: dane z Urzędu Pracy w Choszcznie

Aby pomóc w problemach różnej skali Gmina Drawno powołała Miejsko - Gminny Ośrodek Pomocy Społecznej z siedzibą w miejscowości Drawno. Ośrodek ten spełnia swoje zadania statutowe udzielając świadczeń i zasiłków mieszkańcom Gminy, także zamieszkującym miejscowość Dominikowo. W ostatnim roku (2007) liczbę i skalę pomocy oszacowano na kwotę 2.775.840,20 zł. dla 1414 osób.

Szczegółową analizę świadczeń wskazano w poniżej:

Środki finansowe przeznaczone na realizację zadań	własnych	zleconych	Razem
świadczenia rodzinne i ubezpieczenia społeczne	7 963,00 zł.	1.708 335,00 zł.	1.716 298,00 zł.
zasiłki zdrowotne	-	14 765,20 zł.	14 765,20 zł.
zasiłki stałe	29 000,00 zł.	175 611,00 zł.	204 611,00 zł.
zasiłki celowe	11 919,00 zł.	54 556,00 zł.	66 475,00 zł.
środki z funduszu p/alkoholowego z przeznaczeniem na dożywianie dzieci	11 770,00 zł.	-	11 770,00 zł.
dożywianie, dotacja celowa z rezerwy celowej - Szczecin	103 230,00 zł.	-	103 230,00 zł.
dotatki mieszkaniowe	260 755,00 zł.	-	260 755,00 zł.
utrzymanie M-GOPS	287 096,00 zł.	-	287 096,00 zł.
specjalistyczne usługi opiekuńcze	23 840,00 zł.	33 000,00 zł.	56 840,00 zł.
Środowiskowy Dom Samopomocy	-	54 000,00 zł.	54 000,00 zł.
RAZEM	735 573,00 zł.	2 040 267,20 zł.	2.775 840,20 zł.
Procentowy udział w budżecie gminy	6,00 %	16,77 %	22,77 %

Źródło: dane M-GOPS w Drawnie.

Z powyższej tabeli wynika, iż najwięcej zasiłków udzielanych jest w zakresie zasiłków rodzinnych. W roku 2006 była to kwota wypłaconych świadczeń w wysokości 1.716.298 zł. oraz na dodatki mieszkaniowe w wysokości 260.755,00 zł.

Na kolejnym miejscu znalazły się zasiłki stałe na kwotę 204.611,00 zł., a także dożywianie i dotacje celowe z rezerwy celowej w wysokości 103.230,00 zł. **Liczba rodzin korzystających z pomocy Miejsko - Gminnego Ośrodka Pomocy Społecznej z terenu miejscowości Dominikowo szacowana jest na 32 rodziny.**

Skala istniejących problemów w Gminie co roku jest niemalże ta sama. Częstym zjawiskiem udzielania pomocy jest także pomoc dla osób niepełnosprawnych chcących podjąć naukę bądź kontynuować naukę albo też jednorazowa zapomoga z tytułu urodzenia dziecka, która weszła w życie w roku 2006. Prowadzone w terenie rozmowy z mieszkańcami miejscowości Dominikowo, a także całej Gminy pozwalają trafnie diagnozować stan obecny i eliminować zjawiska nieuzasadnionej potrzeby udzielania świadczeń społecznych. Dzięki temu środki pieniężne nie są marnotrawione, a trafiają w odpowiednie ręce, które faktycznie tej pomocy potrzebują.

Pozytywne kryteria oceny poziomu życia mieszkańców wyznaczają:

- wskaźnik bezrobocia,
- korzystna dostępność do usług podstawowych,
- wysoki na tle województwa standard wyposażenia mieszkań.

Natomiast do negatywnych zjawisk w sferze poziomu społecznego mieszkańców należą:

- znaczne dysproporcje pomiędzy poszczególnymi wsiami w dziedzinie zatrudnienia,
- ujemne saldo migracji,
- niewystarczająca liczba miejsc pracy na terenie gminy (wyjazdy do pracy),
- znaczne zagęszczenie mieszkań i niezadawalający stan techniczny zabudowy.

Szkolnictwo

Ustawa o systemie oświaty nałożyła na gminy obowiązek prowadzenia przedszkoli, klas zerowych oraz szkół podstawowych i gimnazjum. Obowiązek ten gmina realizuje jako zadanie własne o charakterze obligatoryjnym wynikającym bezpośrednio z ustawy o samorządzie gminnym. Na terenie Gminy Drawno położone są 3 placówki oświatowe: przedszkole, szkoła podstawowa oraz Gimnazjum Publiczne.

Poniżej przedstawiono szczegółowy opis placówek oświatowych:

a) **Gimnazjum Publiczne im. Saperów Polskich w Drawnie**. Pod okiem 22 nauczycieli (w tym 15 zatrudnionych w pełnym wymiarze) uczy się 253 gimnazjalistów.

W ramach Gimnazjum na terenie gminy działa 10 oddziałów. W roku 2006 na stypendia dla uczniów przeznaczona została kwota 1.490.766 zł. Uczniowie Gimnazjum kontynuują naukę w szkołach średnich głównie w Choszcznie i Kaliszu Pomorskim.

W ciągu roku szkolnego Gimnazjum organizuje wiele imprez sportowych, które mają głównie charakter międzyszkolny bądź powiatowy w tym biegi uliczne, Powiatowy Konkurs Recytatorski oraz wiele innych. Ponieważ budynek Gimnazjum zlokalizowany jest obok budynku Szkoły Podstawowej dzieci wspólnie korzystają z istniejącej bazy sportowej.

Plac wokół budynku Gimnazjum jest zagospodarowany i pomimo bliskiej styczności z drogą wewnętrzną jest bezpiecznie. Ulica ta należy bowiem do rzadko uczęszczanych.

b) **Szkoła Podstawowa im. Stefana Żeromskiego w Drawnie** - ma ogółem 16 oddziałów (sześć szkolnych). Uczy się w niej ogółem 330 dzieci pod dydaktyczną opieką 31 nauczycieli (w tym 26 zatrudnionych na pełnych etatach). W ostatnim roku na stypendia dla uczniów przeznaczono kwotę 1.820.846 zł.

Choć budynek szkoły jest stary i przysparza stałej troski i wydatków gminy na ten cel jest dla swoich wychowanków bezpieczny.

Uczniowie gminy Drawno mogą rozwijać swoje uzdolnienia w ramach zajęć pozalekcyjnych w klubach sportowych oraz kołach przedmiotowych i zainteresowań, takich jak: koła plastyczne, teatralne, SKS-y, koła informatyczne, matematyczne, polonistyczne, historyczne oraz wiele innych.

Wśród imprez organizowanych przez Szkołę Podstawową charakter cykliczny mają m.in. Inauguracja Sportowego Roku Szkolnego, Tydzień Patrona Szkoły, Pasowanie pierwszoklasistów na uczniów, Góra Grosza, Mikołajkowy turniej dla klas I-III, udział w Wielkiej Orkiestrze Świątecznej Pomocy, Pasowanie na Czytelnika, Dzień Matematyki, Dzień Ziemi, Imieniny Książki oraz Majówka na Zamku.

c) **Przedszkole Miejskie w Drawnie** – uczęszcza do niego 94 dzieci. Placówka posiada 4 oddziały na terenie gminy. Na potrzeby prowadzenia placówki zatrudnionych jest 7 osób, w tym 5 na pełen etat. Koszty funkcjonowania przedszkola pochłonęły w ubiegłym roku kwotę 427.720 zł.

Dzienny czas pracy poszczególnych oddziałów jest różny, dostosowany do potrzeb rodziców oraz dowozów dzieci.

W przedszkolu dzieci mają możliwość uczestniczenia w zajęciach religii oraz zajęciach muzyczno - rytmicznych.

Swoje umiejętności aktorskie, plastyczne, muzyczne, ruchowe dzieci przedstawiają w pracach plastycznych, zabawach, zajęciach ogólnorozwojowych oraz w różnorodnych uroczystościach przedszkolnych, których obchody są tradycją przedszkola (np. Sprzątanie Świata, Święto Drzewa, Mikołajki, Jasełka Noworoczne, Dzień Babci i Dziadka, Dzień Ziemi, Dzień Mamy i Taty, Festyn Rodzinny i Dzień Dziecka).

Dla dzieci zamiejscowych organizowane są dowozy do przedszkola i szkół.

Oprócz wskazanych wyżej placówek na terenie gminy funkcjonuje także niezależnie od gminy- podległa starostwu placówka: Ośrodek Szkolno Wychowawczy w Niemieńsku dla osób niepełnosprawnych, oraz oświatowa placówka niepubliczna, zajmująca się pozaszkolnym kształceniem ustawicznym w zakresie języków obcych.

Na terenie miejscowości Dominikowo brak jest obiektów oświaty. Dzieci dojeżdżają do Szkół zlokalizowanych na terenie miejscowości Drawno. Dotyczy to także biblioteki która zlokalizowana jest w Drawnie.

Obsługa ludności

Dominikowo jest miejscowością o słabo rozwiniętej obsłudze mieszkańców. Dla spełnienia potrzeb z zakresu kultury, sportu i rekreacji mieszkańcy muszą przemieszczać się do pobliskiego Drawna gdzie mogą liczyć na rozwiązanie problemów.

Na terenie miejscowości istnieje jedynie Kościół, cmentarz, 13 podmiotów gospodarczych i zaniedbane boisko trawiaste. Na terenie miejscowości nie ma żadnego Ośrodka Zdrowia.

Mieszkańcy objęci są od wielu lat opieką medyczną z ramienia przychodni zdrowia – dziś Niepublicznego Zakładu Opieki Zdrowotnej ESKULAP. Mieszkańcy Dominikowa mogą liczyć w nim na pomoc medyczną lekarzy o różnych specjalnościach. Usługi świadczone są w zakresie lekarza rodzinnego, usług stomatologicznych, pielęgniarskich, poradni „K” a także wykonywane są w razie potrzeby wizyty domowe. Okresowo, najczęściej w ramach Funduszu Zdrowia przyjmują lekarze określonych specjalności, np.: ortopeda, diabetolog, ginekolog, itp.

Na terenie gminy funkcjonują w Drawnie dwie apteki.

Świadczenia w zakresie hospitalizacji, usług specjalistycznych, szczegółowych badań laboratoryjnych są realizowane w Choszcznie (25 km od Drawna).

W Drawnie mieszkańcy oraz przyjezdni mogą liczyć również na obsługę gastronomiczną. Od lat działają tu piekarnia, bary i kawiarnie gastronomiczne oraz sklepy wielobranżowe.

Kultura, sport i turystyka

Kultura

Na terenie miejscowości Dominikowo istnieje świetlica wiejska. Niestety jej stan wymaga remontu i modernizacji. W świetlicy w ostatnim roku zorganizowane zostały imprezy:

- Ferie zimowe;
- Dzień Kobiet;
- Powitanie Wiosny;
- Konkurs „Najpiękniejsza pisanka” (DOK był organizatorem);
- Dzień Dziecka;
- Dzień Matki

Ogółem w imprezach udział wzięło ok. 80 dzieci i 50 uczestników z terenu wsi.

W ostatnim czasie na terenie świetlicy przeprowadzany był drobny remont.

Na co dzień w zakresie większych imprez kulturalnych mieszkańców obsługuje Drawieński Ośrodek Kultury w Drawnie. W roku 2007 DOK zapewnił swoim mieszkańcom, a także całej Gminie szereg imprez o charakterze kulturalnym (m.in. Piknik nad Drawą).

W ramach planowanych inwestycji na terenie Dominikowa świetlica wiejska będzie remontowana i wyposażana w nowy sprzęt.

Świetlica wiejska w Dominikowie- stan obecny



zdjęcie nr 3*

Na terenie Dominikowa brak jest obiektu oświatowego – także biblioteki. Działają one natomiast w Drawnie. W skład materiałów informacyjnych wchodzi: księgozbiór, płyty CD, broszury, ulotki, plakaty.

Biblioteka w Drawnie współpracuje ze Szkołami w Drawnie oraz instytucjami pozarządowymi organizując między innymi „Pasowanie Czytelnika” i wieczory „Poezji Dziecięcej”.

Sport

W Dominikowie brak jest organizacji sportowych. Pomimo tego kilku mieszkańców wsi uczestniczy w pracach Klubów Sportowych – MKS-u Drawa, LKS-u Świt, UKS-u Drawianka czy też SKŻ „Drawa”. Uprawiane są w nich różne dyscypliny sportowe, głównie: piłka nożna i piłka siatkowa oraz żeglarstwo.

Na terenie wsi Dominikowo brak jest klubów sportowych. Sytuacja taka wynikać może także z faktu braku odpowiedniej infrastruktury na terenie miejscowości pozwalającej na uprawienie czynnego sportu.

Przeszkodą w dynamicznym rozwoju klubów i w szerszym znaczeniu kultury fizycznej jest niedostateczny poziom bazy sportowej na tym terenie.

Boisko trawiaste w Dominikowie



zdjęcie nr 4*

Istnieje jedynie boisko trawiaste do gry w piłkę nożną. Niestety jego stan techniczny jest fatalny i uniemożliwia czynne uprawianie sportu na tym terenie. Dlatego też w planach odnowy miejscowości Dominikowo jest odbudowa boiska i wyposażenie go w nowe elementy pomocne w czynnym uprawianiu sportu (bramki, sprzęt). Szczegóły inwestycyjne opisano poniżej w punkcie 8.

Turystyka

Funkcje rekreacyjne dla mieszkańców miejscowości Dominikowa doskonale spełniają okoliczne, piękne, mieszane lasy i położone nieopodal jeziora.

Położenie wsi Dominikowo w otulinie Drawieńskiego Parku Narodowego, w obrębie Obszaru Chronionego Krajobrazu „Dominikowo-Niemieńsko”, w malowniczej rynn timerenowej 78 – hektarowego jeziora Dominikowo Duże, jest głównym atutem rozwoju wsi letniskowej.

Z wyjątkiem krótkiego odcinka przy samej miejscowości, jezioro jest otoczone słynącymi z grzybów lasami. Czysta i przejrzysta woda, niewiele roślinności przybrzeżnej oraz piękna piaszczysta plaża przyciągają okolicznych mieszkańców i letników. Jezioro Dominikowo Duże to pierwsze z czterech ciągnących się w kierunku wschodnim jezior leżących w śródleśnych rynn timerach.

Kolejnym jest 121 hektarowe jezioro Krzywe Dębsko charakteryzujące się bardzo czystą wodą i obecnością bobrów, za nim rozciąga się 75 hektarowe jezioro Szerokie, do którego od południa przylega torfowisko kieszeniowe „Głębokie Bagno”. Ostatnim w tym kierunku jest małe 19 hektarowe

jezioro Inster, słynące nie tylko z malowniczego położenia ale także z rybostanu. Wzdłuż jezior biegnie niebieski szlak turystyczny P 8 prowadzący z Nowej Korytnicy do Dominikowa i dalej do Drawna. Wszystkie jeziora odwadnia rzeka Słopica uchodząca do Drawy w pobliżu leśniczówki Międzybór. Na zachód od wsi leży niewielkie 13 hektarowe jezioro Dominikowo Małe, zwane także Chomętowskim. Dominującą rolę w charakterze wsi ze względu na położenie pełni turystyka. Zaplecze noclegowe stanowi 5 kwater agroturystycznych, 1 ośrodek wypoczynkowy „Energopol”, pole namiotowe.

Dominikowo jako miejscowość posiada kilka wartościowych elementów na swoim terenie. Należą do nich Kościół, cmentarz i wiele obiektów mieszkalnych.

Parki wiejskie, aleje oraz starodrzewy przykościelne i cmentarne stanowią wartościowy element krajobrazu gminy zarówno jako składnik szaty roślinnej jak i część zasobów kulturowych. Najczęściej spotykanymi gatunkami drzew pomnikowych jest wiąz szypułkowy, buk zwyczajny, jesion wyniosły, dąb szypułkowy i bezszypułkowy, lipy drobnolistne i szerokolistne.

Oczywiście olbrzymią rolę dla turystyki i rekreacji odgrywa bliskość wielu czystych jezior będących rajem dla turystów wędkarzy, ale także osób odpoczywających na drawieńskich plażach zwłaszcza w okresie letnim.

Gmina posiada wiele wybitnych, wyjątkowych walorów przyrodniczych i krajobrazowych, nie brakuje także interesujących elementów o wartościach przyrodniczych. Należą do nich zarówno obszary Drawieńskiego Parku Narodowego jak i liczne szlaki kajakowe i rowerowe przebiegające przez teren gminy. Gmina posiada również wiele ciekawych wśród których za najważniejsze uznać można:

- miasto Drawno i jego zabytkową zabudowę miasta,
- **Kościół** w Brzezinach, Drawnie i **Dominikowie**,
- Zespół Dworsko – Pałacowy w Świąciechowie oraz
- Pałac myśliwski w Niemieńsku.

Możliwości rozwoju funkcji rekreacyjno – turystycznej w oparciu o warunki naturalne w granicach gminy są ogromne. Zarówno istnienie rzeki Drawy, jezior Dubie, Trzebuń, **Dominikowo – Duże** i inne, jak i dogodne połączenia komunikacyjne są ogromnym atutem gminy. Odpowiednie zagospodarowanie turystyczne stworzy możliwości rozwoju funkcji rekreacyjnej również poza letnim sezonem turystycznym (leśniczówki, gajówki).

Dostępność lasów, atrakcyjność krajobrazu oraz korzystny mikroklimat stwarzają możliwości zagospodarowania terenów dla różnych form turystyki (ścieżki rowerowe, piesze, konne, ścieżki dydaktyczne, punkty widokowe, zagospodarowanie obszarów wodnych).

Rolnictwo

Rolnictwo odgrywa pomniejszą rolę dla mieszkańców Dominikowa. Jeżeli już występują - dla większości gospodarzy uprawa roślin i hodowla zwierząt ma znaczenie podstawowe i głównie wykorzystywana jest na własne potrzeby. Przyczyną takiego stanu rzeczy jest duże rozdrobnienie gospodarstw (3,5 – 5 ha), oraz niska rentowność produkcji rolniczej. Po za tym w większości rolnictwem zajmują się ludzie w wieku poprodukcyjnym, związani emocjonalnie z uprawą roli, natomiast większość mieszkańców Dominikowa dojeżdża do pracy do pobliskiego Drawna, Choszczna czy Wałcza.

Obszar gminy wynosi 32 088 ha, użytków rolnych jest 7 276 ha, a gruntów ornych 5 766 ha. Grunty rolne występują w średniej klasie bonitacyjnej z przewagą od IIIa do IVb. Dominującym kierunkiem produkcji rolnej w gminie jest rolnictwo w tym produkcja roślinna i zwierzęca (głównie trzoda chlewna). Największą jednak część gminy pokrywają lasy – 22 126 ha tj 68,95 %.

Gmina Drawno liczy 331 gospodarstw rolnych, z tego 36 położonych jest na terenie wsi Dominikowo:

Miejscowość	Powierzchnia gospodarstw	Liczba gospodarstw
Dominikowo		
	do 2 ha	12
	2 – 5 ha	18
	5 – 7 ha	0
	7 – 10 ha	2
	10 – 15 ha	2
	pow. 15 ha	2
Razem		36

Inwentaryzacja zasobów infrastrukturalnych

W skład infrastruktury technicznej gminy wchodzi wszelkiego rodzaju sieci uzbrojenia terenu tworzące funkcjonalną, spójną całość. Istotnym czynnikiem jest również stan układu komunikacyjnego w układzie urbanistycznym.

Drogi

Gmina Drawno położona jest w południowej części województwa zachodniopomorskiego, w powiecie choszczeńskim, na zachodnim skraju Puszczy Drawskiej, na pograniczu Pojezierza Myśliborskiego i Wałeckiego.

zdjęcia nr 5, 6 i 7*



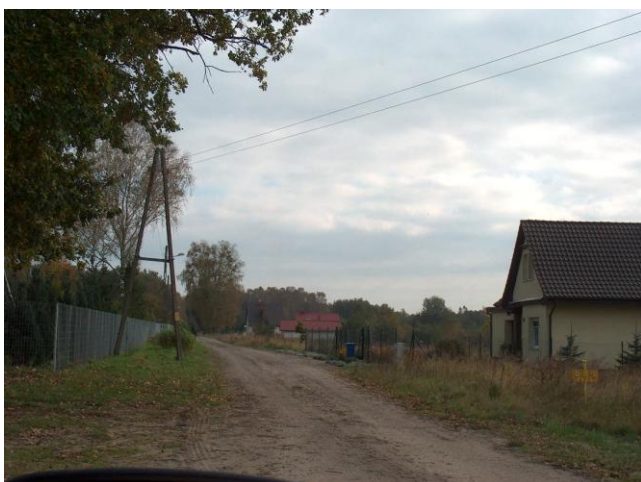
Powiązania z terenami województwa i kraju zapewniają drogi wojewódzkie i powiatowe stanowiące szkielet układu drogowego, w tym: drogi wojewódzkie – 16,4 km, drogi powiatowe – 91,422 km. oraz drogi gminne o długości 50,094 km.

Przez teren miejscowości Dominikowo przebiegają następujące drogi:

- **powiatowa (nr 2224Z) relacji Brzeziny – Barnimie – Dominikowo – Granica powiatu (droga zamiejska) – dł. 14,468 km – o nawierzchni asfaltowej, wymagająca remontu, w granicach miejscowości - brukowana**

- **powiatowa (nr 2236Z) relacji Chomętowo – Dominikowo (droga zamiejska) – dł. 0,878 km – o nawierzchni asfaltowej, wymagająca remontu**

- **gminna (nr 11-09-001) relacji Dominikowo - Nowa Korytnica – dł. 7,8 km o nawierzchni gruntowej, wymagająca remontu.**



Ponadto komunikację PKP zapewnia jedyna czynna linia kolejowa relacji Stargard Szcz - Prostynia- Kalisz Pomorski.

Względem mieszkańców Dominikowa usługi świadczy również komunikacja PKS



(na trasie Drawno- Chomętowo- Dominikowo- Niemieńsko- Konotop- Zatom- Dobiegniew) oraz prywatni przewoźnicy.

Gazyfikacja

Miejscowość Dominikowo jest w pełni zgazyfikowana. Na terenie Drawna sieć gazowa rozciąga się na długości 32.750 m z 318 przyłączami o długości 4050 mb.

Na terenie Chomętowa, Drawna i **Dominikowa** przyłączonych zostało 198 użytkowników (przyłącza) o długości 3150 mb. Parametry sieci gazowej są następujące:

LP.	Rozmiar rury (\emptyset)	Długość
1.	90	6033,7
2.	63	6892,2
3.	32	957,30
6.	łącznie przesył	13.883,20

Źródło: dane z Urzędu Miejskiego w Drawnie.

Wodociągi i kanalizacja

Gmina Drawno należy do gmin dobrze zaopatrzonych w wodę z wodociągów wiejskich. W chwili obecnej z wodociągu korzysta 14 miejscowości wchodzących w skład gminy.

Miejscowość Dominikowo także jest objęta systemem wodociągu ciśnieniowego – w 90 %. Wodociąg ma długość 6900 mb z przyłączami. Właścicielem ujęć wody jest Gmina Drawno, natomiast eksploatatorem i użytkownikiem całej sieci jest Komunalny Zakład Usługowo – Handlowy Sp. z o.o. w Drawnie.

Odnosnie kanalizacji sanitarnej miejscowość Dominikowo jej nie posiada.

W planach na najbliższe lata przewidziana jest budowa kanalizacji sanitarnej wsi oraz podłączenie jej do aglomeracji w Drawnie w roku 2011.

Gospodarka odpadami

Gmina Drawno oraz **miejscowość Dominikowo objęta jest miejskim systemem gromadzenia odpadów**. Odpady komunalne gromadzone są w 66 pojemnikach do selektywnej zbiórki odpadów (na terenie Dominikowa usytuowanych jest 6 pojemników) oraz pojemnikach usytuowanych na prywatnych posesjach. Wywozem zgromadzonych odpadów zajmują się firmy zewnętrzne z którymi gmina ma podpisane umowy. Rocznie z terenu gminy wywożone jest ok. 1000 m³ odpadów. Odpady płynne wywożone są wozami asenizacyjnymi na punkt zlewny oczyszczalni ścieków w Drawnie.

Telefonizacja i Internet

Gmina objęta jest w znacznej części telefonią stacjonarną i komórkową.

Sieć telefonii komórkowej obejmuje swoim zasięgiem ok. 90 % terenu gminy. Operatorzy telefonii komórkowej funkcjonujący na terenie gminy to: **Era GSM, Plus GSM i Orange (dawna Idea) obsługujący również miejscowość Dominikowo**. Największy problem występuje z dostępem do

Internetu. **Jedyną możliwością dla mieszkańców jest korzystanie z łączności za pomocą sieci komórkowej i radiowej.**

Energetyka

Przez teren Gminy Drawno oraz wsi Dominikowo nie przebiega żadna linia przesyłowa 110kV. Obszar Gminy zasilany jest z sieci przesyłowej 110kV relacji Stargard Szczeciński – Drawski Młyn poprzez Główne Punkty Zasilania (GPZ) w Choszczynie, Krzęcinie i Dobiegniewie . W najbliższych latach planowana jest budowa oświetlenia na terenie wsi (lata 2008 – 2015)

Ciepło

Na obszarze gminy oraz miejscowości Dominikowo nie funkcjonuje sieć ciepłownicza, dominuje system lokalnych źródeł ciepła ogrzewających obiekty. Do ogrzewania stosuje się zarówno paliwa stałe, jak i płynne.

W perspektywie lat nie przewiduje się realizacji systemów ciepłowniczych zdalaczynnych, obejmujących całość lub część miejscowości. Przyjmuje się ogrzewanie urządzeniami lokalnymi wbudowanymi, zasilającymi w zasadzie obiekty leżące na jednej posesji. Ewentualne wspólne źródła ciepła mogą obejmować kilka posesji sąsiadujących.

Rodzaj ogrzewania zależy od relacji kosztów pomiędzy różnymi nośnikami energii. Preferuje się natomiast stosowanie paliw niskozasieconych, korzystanie ze źródeł niekonwencjonalnych, ekologicznych oraz odchodzenie od stosowania paliw stałych.

4. Analiza SWOT

Mocne strony	Słabe strony
Położenie geograficzne i warunki naturalne	
1. Wybitne walory przyrodniczo-krajobrazowe 2. Bogactwo lasów 3. Nieskażone środowisko	1. Niekorzystne, peryferyjne położenie
Sfera społeczna	
1. Wysokie wskaźniki bezpieczeństwa publicznego	1. Wysoki poziom bezrobocia 2. Duże potrzeby w zakresie pomocy społecznej 3. Zubożenie mieszkańców 4. Likwidacja szkół wiejskich 5. Występowanie patologii społecznych 6. Pogarszanie się nastrojów społecznych

	7. Niewystarczająca oferta kulturalna 8. Mało zróżnicowana oferta rekreacji i wypoczynku
Zagospodarowanie przestrzenne	
1. Fragmenty wsi objęte planem zagospodarowania przestrzennego 2. Opracowane studium uwarunkowań i kierunków zagospodarowania przestrzennego gminy 3. Opracowany Plan Rozwoju Lokalnego	
Infrastruktura	
1. Dostępność sieci elektroenergetycznej 2. Objęcie wsi systemami łączności 3. Opracowany program gospodarki ściekowej dla wsi Dominikowo 4. Sieć gazowa	1. Zły stan dróg 2. Słabe powiązania komunikacyjne 3. Brak kanalizacji 4. Brak dostępu do szerokopasmowego internetu
Sfera gospodarcza	
1. Bardzo dobre warunki do rozwoju turystyki	1. Dominacja małych i słabych podmiotów gospodarczych 2. Słaby lokalny rynek pracy, nie tworzący ofert zatrudnienia 3. Małe zróżnicowanie i niski poziom usług turystycznych 4. Brak własnego kapitału
Ochrona środowiska	
1. Brak istotnych źródeł zanieczyszczenia środowiska 2. Racjonalne i dostosowane do potrzeb stosowanie nawozów i środków chemicznych przez rolników 3. Zwaloryzowanie środowiska przyrodniczego gminy	1. Brak sieci kanalizacyjnej 2. Uciążliwa dla środowiska duża ferma tuczu trzody chlewnej zlokalizowana w Chomętowie

Szanse / korzyści	Zagrożenia / Straty
Możliwość rozwoju miejscowości w zakresie turystyki i kultury	Ograniczona ilość środków na modernizację infrastruktury technicznej wsi.
Rozwój wsi poprzez inwestycje w rozwój infrastruktury rekreacyjnej, sportowej	Nuda, brak rozrywki, sposobu i miejsca na spędzanie wolnego czasu dla dzieci i młodzieży
Zagospodarowanie terenów zieleni wiejskiej, poprawa zagospodarowania wsi.	Dodatkowe koszty na dojazd do punktu medycznego oraz brak możliwości natychmiastowej pomocy
Możliwość rozwoju w danej dyscyplinie sportowej i sposób na spędzanie zdrowo czasu	Migracja wykształconej młodzieży do większych ośrodków i miast
Planowana modernizacja świetlicy wiejskiej, miejsc rekreacji i oświetlenia oraz placu zabaw	

5. Wizja rozwoju miejscowości Dominikowo – cel nadrzędny

- Poprawa standardu życia mieszkańców poprzez stymulację rozwoju gospodarczego, w oparciu o dynamiczny rozwój Gminy Drawno.
- Zdobycie konkurencyjnej pozycji w regionie w zakresie rozwoju rekreacji przy wykorzystaniu posiadanych walorów kulturowych i klimatycznych.

Działania marketingowe i promocyjne

- opracowanie ofert promujących miejscowość oraz współpraca z mediami (prasa, radio, foldery),
- nawiązywanie kontaktu z instytucjami zajmującymi się marketingiem,
- promocja regionu podczas organizowania imprez kulturalnych o zasięgu ponadlokalnym na terenie Powiatu choszczeńskiego i Gminy Drawno,
- pozyskanie znaczących osób przyjeżdżających do Gminy i sympatyzujących z tym regionem w celu promocji także poza granicami kraju.

Poniżej przedstawiono cele strategiczne i priorytety rozwojowe w perspektywie lat 2008 – 2015 objętych programowaniem Programu Rozwoju Obszarów Wiejskich, działanie – „Odnowa i rozwój wsi” i działanie „Podstawowe usługi dla gospodarki i ludności wiejskiej”.

6. Arkusz planowania długoterminowego

Poprawa wizerunku centrum wsi

Cel ten będzie realizowany poprzez:

- opracowanie i wdrożenie programów zachęcających do dbałości o estetykę w miejscowości Dominikowo, między innymi poprzez uczestnictwo w programach finansowanych ze środków unijnych, organizowane konkursy,
- działania na rzecz poprawy estetyki miejscowości i terenów wzdłuż dróg przebiegających przez miejscowość Dominikowo.

Rozwój infrastruktury na terenie wsi

Wskazany cel strategiczny realizowany będzie poprzez wsparcie następujących zagadnień:

1. poprawa warunków komunikacyjnych w miejscowości Dominikowo poprzez:
 - opracowanie bilansu potrzeb w zakresie rozbudowy i modernizacji sieci drogowej,

- podjęcie współpracy ze Starostą Powiatu choszczeńskiego w zakresie poprawy stanu technicznego dróg powiatowych,
 - podjęcie współpracy z gminą i powiatem w celu pozyskania środków zewnętrznych na infrastrukturę drogową,
 - rozbudowa oświetlenia wewnątrz wsi,
2. poprawę gospodarki w zakresie utylizacji nieczystości płynnych:
- budowa i połączenie kanalizacji sanitarnej z oczyszczalnią w Drawnie,
 - promowanie rozwiązań technicznych w zakresie utylizacji ścieków w systemie przyzagrodowym,
 - podjęcie współpracy z gminą w celu pozyskania środków zewnętrznych na kanalizację i indywidualne systemy oczyszczania ścieków.
3. poprawę warunków świadczenia usług kulturalnych i rekreacyjnych w Gminie poprzez:
- rozbudowę i doposażenie boiska,
 - remont i doposażenie świetlicy wiejskiej,
 - budowę i doposażenie placu zabaw,
 - oznakowanie ścieżki spacerowej wokół jeziora,
 - wyposażenie plaży na jeziorze Dominikowo w oświetlenie, toalety, kosze na śmieci, zjeżdżalnię oraz nawiezenie piasku,
 - utwardzenie, ogrodzenie i wyposażenie w ławki, ławostoly, placu przed świetlicą wiejską.

Rozwój świadomości społeczeństwa w tworzeniu lokalnych warunków tworzenia gospodarki rynkowej

Określony powyżej cel strategiczny będzie realizowany poprzez:

- prowadzenie działalności informacyjnej i szkoleniowej informującej o możliwościach działalności w gospodarstwach,
- zawiązywanie lokalnych grup działających w regionie w celu wspólnej promocji i rynków zbytu,
- tworzenie sieci informacji o możliwościach usług np. agroturystyki,
- opracowanie we współpracy z Urzędem Miasta w Drawnie oferty dla inwestorów prywatnych, chcących inwestować w Gminie i w miejscowości Dominikowo.

Restrukturyzacja i modernizacja rolnictwa

Przedstawiony cel realizowany będzie poprzez:

- opracowanie oferty i nawiązanie kontaktu z firmami działającymi w zakresie przetwórstwa produktów rolnych i ogrodniczych,
- pomoc w organizowaniu się rolników indywidualnych w grupy producenckie i marketingowe,

- działanie na rzecz rozwoju alternatywnych miejsc pracy na obszarach wiejskich poprzez promowanie agroturystyki,
- rozpoznanie możliwości utworzenia nowych miejsc pracy na obszarach rolniczych o wysokiej lesistości lub szczególnej atrakcyjności turystycznej,
- pomoc Gminnego Centrum Informacji w informowaniu i wypełnianiu wniosków o dofinansowanie z funduszy unijnych inwestycji w gospodarstwach.

Poprawa warunków życia społeczeństwa lokalnego

Najwyższym dobrem dla mieszkańców jest zapewnienie im odpowiednich warunków życia i rozwijania własnych działalności gospodarczych. Dlatego też duży nacisk zostanie położony na poprawę warunków życia społeczeństwa lokalnego poprzez:

1. Poprawę zaspokojenia potrzeb mieszkaniowych ludności. Priorytet ten będzie realizowany poprzez:
 - współpracę z gminą w celu kontynuacji działań przygotowujących tereny pod budownictwo jednorodzinne,
 - pomoc w organizacji działań przeciwdziałającym patologiom społecznym.
2. Poprawę stanu zdrowotności społeczeństwa przez:
 - doprowadzenie do wypracowania wspólnie z gminą i NZOZ koncepcji zabezpieczenia adekwatnej do potrzeb kadry lekarzy i specjalistów zwłaszcza na terenach nie posiadających Ośrodka Zdrowia (Dominikowo),
 - współpracę z gminą i NZOZ-em w celu pozyskania środków pozabudżetowych na wyposażenie w niezbędny sprzęt medyczny,
 - propagowanie wspólnie z szkołą programu promującego zdrowy tryb życia.
3. Działania na rzecz ograniczenia bezrobocia:
 - propagowanie równych form samozatrudnienia,
 - promocję szkoleń prowadzonych w celu podnoszeniu kwalifikacji.
4. Poprawę bezpieczeństwa publicznego w zakresie:
 - propagowania we współpracy ze szkołą zachowań podnoszących stan bezpieczeństwa,
 - organizowania i wspierania inicjatyw lokalnych mających na celu przeciwdziałanie przestępczości.

Podniesienie jakości kapitału ludzkiego wśród młodzieży i dorosłych

W celu zatrzymania młodzieży w miejscowości Dominikowo niezbędne jest stworzenie warunków do rozwijania i kształcenia. Cel ten zostanie osiągnięty poprzez:

1. Działanie na rzecz dopasowania kwalifikacji ludności do potrzeb rynku pracy w zakresie:

- opracowania wspólnie z Powiatowym Urzędem Pracy programu szkoleń podnoszących i zmieniających kwalifikacje w zależności od ujawniających się potrzeb na rynku pracy.

2. Wspieranie działań na rzecz poprawy jakości oświaty w zakresie:

- współpracy z Dyrektorami szkół na rzecz wprowadzania nowoczesnych metod nauczania i form oświaty pozalekcyjnej,
- rozpoznania finansowych możliwości wsparcia oświaty w zakresie wyposażenia w pomoce naukowe i finansowe zajęć pozalekcyjnych,
- stworzenia nowoczesnych obiektów sportowych i zaplecza rekreacyjnego (budowa boiska, placu zabaw, remont świetlicy wiejskiej, ścieżki spacerowej, terenu wokół jeziora)
- kontynuację działań promujących młodzież szczególnie uzdolnioną i nauczycieli osiągających wybitne wyniki w procesie dydaktycznym.

3. Stwarzanie warunków dla pozyskania i zatrzymania odpływu wykwalifikowanych kadr i młodzieży przez:

- opracowanie systemu zachęt preferujących osoby z wyższymi kwalifikacjami.

Wykorzystanie walorów środowiska naturalnego i dziedzictwa kulturowego dla potrzeb rozwoju turystyki i rekreacji

W ramach działań długoterminowych planowane jest wdrożenie w życie celu polegającego na:

- opracowaniu wspólnie z gminą ofert promujących miejscowość oraz współpraca z mediami (prasa, radio, foldery),
- stworzeniu banku danych osób świadczących usługi np. agroturystyki,
- rozwoju bazy turystycznej,
- promowaniu czynnego wypoczynku z wykorzystaniem ścieżek rowerowych i kajakowych,
- podjęciu działań w celu dalszej rozbudowy i wyposażania ścieżek rowerowych w miejsca piknikowe,
- organizacji imprez o charakterze cyklicznym promujących miejscowość,
- podejmowaniu działań na rzecz uzyskania środków do utrzymania, konserwacji i odrestaurowania obiektów zabytkowych.

Rozwój zaplecza sportowego w celu rozwoju sportu na poziomie lokalnym i regionalnym

Baza sportowa w każdej miejscowości jest nieodzownym elementem funkcjonowania każdej społeczności. Dlatego też przedstawiciele miejscowości Dominikowo postawili na:

- promowanie i rozwijanie wśród młodzieży i dorosłych dyscyplin sportowych takich jak: piłka nożna, piłka siatkowa, tenis stołowy,
- budowę, modernizację i rozbudowę obiektów sportowych (boisko, plac zabaw),

- organizowanie rozgrywek piłkarskich i zawodów o charakterze regionalnym i ponadregionalnym,
- promocja i rozwój Klubów Sportowych i UKS-ów we wsi Dominikowo, jako wizytówki wsi i regionu.

Wykorzystanie bliskości Szczecina w celu rozwoju gospodarczego i promocji regionu

Wdrożone zostaną:

- działania marketingowe i promocyjne,
- nawiązywanie kontaktu z instytucjami zajmującymi się marketingiem,
- promocja regionu podczas organizowania imprez kulturalnych o zasięgu ponadlokalnym na terenie Powiatu i Gminy Drawno,
- przygotowanie infrastrukturalne terenów do zagospodarowania.

Utrzymanie i wzmocnienie tożsamości miejscowości oraz wartości życia wiejskiego

Na terenie wsi Dominikowo brak jest działalności organizacji pozarządowych. Przyczyną tego może być brak odpowiedniego miejsca do organizacji spotkań. Stąd potrzeba wsparcia działalności w tym zakresie poprzez:

- remont i doposażenie świetlicy wiejskiej we wsi Dominikowo,
- tworzenie klimatu do rozwoju organizacji np. Koła Gospodyń Wiejskich, Honorowych Dawców Krwi, Ligę Strzelecką, Klub Seniora Róża, Polski Związek Emerytów, Rencistów i Inwalidów, PCK,
- wspieranie różnorodnych form życia kulturalnego.

7. Arkusz planowania krótkoterminowego

Projekty i przedsięwzięcia przewidziane do realizacji w perspektywie 7 lat to przede wszystkim:

- Wyposażenie istniejącego placu zabaw dla dzieci w nowe, nowoczesne i bezpieczne urządzenia zabawowe. Planowany koszt – 43 tys. zł.
- Remont i wyposażenie świetlicy wiejskiej. Planowany koszt – 100 tys. zł.
- Odbudowa i wyposażenie boiska sportowego. Planowany koszt inwestycji – 80 tys. zł.
- Oznakowanie ścieżki spacerowej wokół jeziora. Koszt inwestycji – 5 tys. zł.
- Wyposażenie plaży na jeziorze Dominikowo w oświetlenie, toalety, kosze na śmieci, zjeżdżalnię oraz nawiezienie piasku. Planowany koszt – 65 tys. zł.
- Utwardzenie, ogrodzenie i wyposażenie w ławki, ławostoły, placu przed świetlicą wiejską. Koszt – 30 tys. zł.
- Utwardzenie dróg gminnych. Planowany koszt – 180 tys. zł.

- Oznakowanie ulic w Dominikowie. Koszt inwestycji – 5 tys. zł.
- Oświetlenie ulic w Dominikowie. Wartość inwestycji 90 tys. zł.
- Remont dróg gruntowych. Planowany koszt – 80 tys. zł.
- Budowa kanalizacji sanitarnej wsi połączonej z oczyszczalnią w Drawnie (Rozbudowa Aglomeracji Drawno). Planowany koszt inwestycji – 3 mln. zł

8. Opis planowanych przedsięwzięć – wizja odnowy wsi

Położenie wsi Dominikowo wśród szlaków turystycznych, w otoczeniu jezior i zabytków jest szansą na jeszcze intensywniejszy rozwój turystyczny miejscowości. Jej walory przyrodniczo – krajobrazowe, architektura wiejska, oraz istnienie atrakcyjnych w ujęciu historycznym obiektów stanowią podstawę do ukierunkowania działalności mieszkańców, władz w stronę rozwoju turystycznego.

Podjęcie tego zadania umożliwi rozwój miejscowości, dzięki eskalacji odwiedzin turystów z Polski i zagranicy, co z kolei może przyczynić się do powstania nowych gospodarstw agroturystycznych (w chwili obecnej jest ich niewiele). Zmiana charakteru miejscowości z leśnego na rolniczo – turystyczny może w znaczny sposób ograniczyć bezrobocie i marginalizację społeczności lokalnej. Ograniczeniu pauperyzacji miejscowości może służyć również aktywizacja społeczno – kulturalna mieszkańców. Realizacji tego kierunku służyć może remont i wyposażenie świetlicy wiejskiej, budowa boiska sportowego i placu zabaw oraz ścieżki spacerowej wokół jeziora łącznie z wyposażeniem plaży. W ramach inwestycji przewidziano także budowę oświetlenia wewnątrz wsi (środkie własne) oraz budowę kanalizacji sanitarnej i połączenie z oczyszczalnią w Drawnie (Rozbudowa Aglomeracji Drawno). Zadanie te będzie składane w ramach odrębnych wniosków i możliwości (RPO WZ, PO IiŚ czy też Interreg).

W celu realizacji powyższych założeń należałoby podjąć następujące działania:

- a) Przygotować koncepcję rozwoju miejscowości wykorzystując walory turystyczne: czyste środowisko, lasy, cisza szczególnie pod agroturystykę i omówić ją z mieszkańcami.
- b) Przygotować dokumentację projektowo – aplikacyjną i składać wnioski do różnych funduszy, także unijnych
- c) Przeprowadzić wskazane inwestycje – m.in. wyremontować świetlicę wiejską a przez to umożliwić powstanie lokalu, w którym będą mogli spotykać się mieszkańcy wsi, przede wszystkim dzieci i młodzież, bowiem istnienie dobrej bazy kulturalno – społecznej pozwoli na zwiększenie organizacji imprez, festynów wiejskich czyli

ogólnie rzecz biorąc pobudzi do aktywniejszego uczestnictwa w przedsięwzięciach kulturalnych mieszkańców wsi.

- d) Ponadto wybudować plac zabaw i wyposażać go w ekologiczne i bezpieczne urządzenia dla dzieci a także odbudować i wyposażać boisko sportowe we wsi dając tym samym „zielone światło” dla rozwoju organizacji społeczno – sportowych.
- e) Wykonać ze środków własnych (bądź źródeł zewnętrznych) oświetlenie wsi zwiększając bezpieczeństwo przemieszczającej się w godzinach wieczornych ludności.
- f) Przeprowadzić budowę kanalizacji sanitarnej wsi Dominikowo i podłączyć ją do oczyszczalni ścieków w Drawnie.
- g) Przeprowadzić remont i modernizację dróg gminnych.
- h) Przeprowadzić remont budynku po dawnej remizie

Poniżej przedstawiono zestawienie tylko tych inwestycji, które Gmina, instytucje kultury składać będą mogły w ramach Programu Rozwoju Obszarów Wiejskich, działanie „Odnowa i rozwój wsi”.

Zestawienie ogólne planowanych zadań, kosztów i czasu ich realizacji:

Lp	Charakterystyka zadania	Szacunkowa wartość	Rok realizacji
1	Wyposażenie istniejącego placu zabaw dla dzieci w nowe, nowoczesne i bezpieczne urządzenia zabawowe.	43 000,00 zł	2008
2	Remont i wyposażenie świetlicy wiejskiej oraz utwardzenie, ogrodzenie i wyposażenie w ławki, ławostoly, placu przed świetlicą wiejską	130 000,00 zł	2008 - 2009
3	Odbudowa i wyposażenie boiska sportowego na terenie miejscowości Dominikowo	80 000,00 zł.	2009
4	Wyposażenie plaży na jeziorze Dominikowo w oświetlenie, toalety, kosze na śmieci, zjeżdżalnię oraz nawiezienie piasku	65 000,00 zł.	2009
Razem		318.000,00 zł	

Projekt nr 1 na rok 2008

Wyposażenie istniejącego placu zabaw dla dzieci w nowe, nowoczesne i bezpieczne urządzenia zabawowe

Realizacja zadania przewiduje urządzenie placu zabaw we wsi Dominikowo.



Zagospodarowanie terenu zabaw bezpiecznymi i ekologicznymi urządzeniami (huśtawki, bujaki, równoważnie, przeplotnie oraz nowe piaskownice), dostosowanymi do wieku i możliwości rozwojowych dziecka, w naturalny sposób stwarzają dobre warunki dorosłym do sprawowania opieki nad bawiącym się dzieckiem.

Konsekwencją wdrożenia projektu będzie poprawa bezpieczeństwa dzieci podczas gier i zabaw oraz poprawa stanu infrastruktury społecznej we wsi.

Dokładny przebieg i koszt zakupów urządzeń znany będzie po sporządzeniu specyfikacji zakupów i ich kosztów. Planowany koszt realizacji inwestycji to kwota 43 tys. zł. Harmonogram realizacji inwestycji to rok 2008.

Źródło: Urząd Gminy Drawno

Poniżej przedstawiony został plan inwestycyjny:

Zadanie inwestycyjne polegające na wyposażeniu istniejącego placu zabaw dla dzieci w nowe, nowoczesne i bezpieczne urządzenia zabawowe

Plan Inwestycyjny

Zadanie inwestycyjne	Prognozowany termin realizacji	Szacunkowy koszt realizacji w zł PLN	Jednostka odpowiedzialna za realizację	Prognozowane finansowanie	Wymogi formalno – prawne
Wyposażenie istniejącego placu zabaw dla dzieci w nowe, nowoczesne i bezpieczne urządzenia zabawowe	2008	43 tys. zł.	Gmina Drawno	75 % - finansowanie zewnętrzne (PROW bądź inne możliwe) 25 % - środki własne	- specyfikacja urządzeń i ich kosztorys - zgłoszenie prac - inne wymagane

Projekt nr 2 na lata 2008 – 2009

Remont i wyposażenie świetlicy wiejskiej oraz utwardzenie, ogrodzenie i wyposażenie w ławki, ławostoły, placu przed świetlicą wiejską

Realizacja inwestycji przewiduje remont i wyposażenie obiektu świetlicy wiejskiej w Dominikowie. Przy budynku planuje się dodatkowo postawienie infrastruktury towarzyszącej tj. ławki, czy kosze na śmieci. W miejscowości nie ma innego miejsca, który nadawałby się na centrum kultury i miejsce spotkań tj. dzieci, młodzieży, jak i również dorosłych.



Celem zadania jest stworzenie odpowiednich warunków w obiekcie, tak, aby wykorzystać go jak najlepiej dla wszystkich mieszkańców miejscowości Dominikowo jako obiektu o znaczeniu kulturalnym na tym terenie. Będzie to miejsce w którym dzieci i młodzież będą mogły spędzać wolny czas, a dorośli uczestniczyć w życiu kulturalnym i towarzyskim.



Poza tym, realizacja projektu wpłynie na poprawę stanu infrastruktury społecznej we wsi, a także ekonomizację kosztów związanych z utrzymaniem obiektu.

Dokładny przebieg i koszt prac budowlano – modernizacyjnych znany będzie po otrzymaniu pełnej i gotowej dokumentacji technicznej i kosztorysowej.

Planowany koszt realizacji inwestycji to kwota 130 tys. zł Harmonogram realizacji inwestycji to lata 2008 – 2009.

Źródło: Urząd Gminy Drawno

Poniżej przedstawiony został plan inwestycyjny:

Zadanie inwestycyjne polegające na remoncie i wyposażeniu świetlicy wiejskiej oraz utwardzeniu, ogrodzeniu i wyposażeniu w ławki, ławostoły, placu przed świetlicą wiejską

Plan Inwestycyjny

Zadanie inwestycyjne	Prognozowany termin realizacji	Szacunkowy koszt realizacji w zł PLN	Jednostka odpowiedzialna za realizację	Prognozowane finansowanie	Wymogi formalno – prawne
Remont i wyposażenie świetlicy wiejskiej oraz utwardzenie, ogrodzenie i wyposażenie w ławki, ławostoły, placu przed świetlicą wiejską	2008 – 2009	130 tys. zł.	Gmina Drawno	75 % - finansowanie zewnętrzne (PROW bądź inne możliwe) 25 % - środki własne	- dokumentacja techniczna, kosztorysowa - zgłoszenie prac budowlanych bądź pozwolenie na budowę - inne wymagane

Projekt nr 3 na rok 2009

Budowa i wyposażenie boiska sportowego na terenie miejscowości Dominikowo

Na terenie wsi Dominikowo brak jest obiektów sportowych dla mieszkańców do uprawiania piłki nożnej. Istniejąca baza to jedynie boisko o nawierzchni trawiastej w opłakanym stanie. W celach rekreacyjno – wypoczynkowych mieszkańcy muszą wyjeżdżać do innych miejscowości. Stąd zrodził się pomysł odbudowania boiska na terenie wsi Dominikowo. Obiekt ten będzie całoroczny, bezpłatny, udostępniony wszystkim zainteresowanym. Posiadanie przez wieś zadbanego boiska i trybun, pozwoli organizować imprezy o charakterze masowym, takie jak festyny, czy też spartakiady dzieci i młodzieży.



Prace budowlane dotyczyć będą budowy boiska piłkarskiego o nawierzchni trawiastej o wymiarach 30 x 62 m do 40 x 80 m. Boisko będzie ogrodzone i wyposażone w niezbędny sprzęt sportowy (bramki, chorągiewki), trybuny, oświetlenie.



Dokładny przebieg i koszt prac budowlanych znany będzie po otrzymaniu pełnej i gotowej dokumentacji technicznej i kosztorysowej. Planowany koszt realizacji inwestycji to kwota 80 tys. zł. Harmonogram realizacji inwestycji to rok 2009.

Źródło: Urząd Gminy Drawno

Poniżej przedstawiony został plan inwestycyjny:

Zadanie inwestycyjne polegające na budowie i wyposażeniu boiska sportowego na terenie miejscowości Dominikowo

Plan Inwestycyjny

Zadanie inwestycyjne	Prognozowany termin realizacji	Szacunkowy koszt realizacji w zł PLN	Jednostka odpowiedzialna za realizację	Prognozowane finansowanie	Wymogi formalno – prawne
Budowa i wyposażenie boiska sportowego na terenie miejscowości Dominikowo	2009	80 tys. zł.	Gmina Drawno	75 % - finansowanie zewnętrzne (PROW bądź inne możliwe) 25 % - środki własne	- dokumentacja techniczna, kosztorysowa - zgłoszenie prac budowlanych bądź pozwolenie na budowę -inne wymagane

Projekt nr 4 na rok 2009

Wyposażenie plaży na jeziorze Dominikowo w oświetlenie, toalety, kosze na śmieci, zjeżdżalnie oraz nawiezenie piasku

Na terenie wsi Dominikowo istnieje piękne jezioro Dominikowo – Duże. Pomimo swojego wyglądu i charakteru ma ciągle zaniedbaną infrastrukturę.



Dlatego też władze gminy myśląc o przyciąganiu turystów i rozwoju miejscowości w kierunku turystyki wodnej chcą wyposażyć plażę w oświetlenie, toalety, kosze na śmieci, zjeżdżalnie oraz nawieść świeżego piachu, który podniesie komfort wypoczywających nad jeziorem turystów.

Posiadanie przez wieś zadbanego jeziora, pozwoli organizować imprezy o charakterze masowym, takie jak festyny, czy też spartakiady dzieci i młodzieży z wykorzystaniem zagospodarowanej plaży.



Dokładny przebieg i koszt prac znany będzie po opracowaniu pełnej specyfikacji zakupów.

Planowany koszt realizacji inwestycji to kwota 65 tys. zł.



Harmonogram realizacji inwestycji to rok 2009.

Źródło: Urząd Gminy Drawno

Poniżej przedstawiony został plan inwestycyjny:

Zadanie inwestycyjne polegające na wyposażeniu plaży na jeziorze Dominikowo w oświetlenie, toalety, kosze na śmieci, zjeżdżalnię oraz nawiezenie piasku

Plan Inwestycyjny

Zadanie inwestycyjne	Prognozowany termin realizacji	Szacunkowy koszt realizacji w zł PLN	Jednostka odpowiedzialna za realizację	Prognozowane finansowanie	Wymogi formalno – prawne
Wyposażenie plaży na jeziorze Dominikowo w oświetlenie, toalety, kosze na śmieci, zjeżdżalnię oraz nawiezenie piasku	2009	65 tys. zł.	Gmina Drawno	75 % - finansowanie zewnętrzne (PROW bądź inne możliwe) 25 % - środki własne	- zestawienie prac i kosztów - zgłoszenie prac budowlanych bądź pozwolenie na budowę -inne wymagane

Plan Odnowy miejscowości Dominikowo na lata 2008 – 2015

Kluczowe zagadnienia	Analiza	Diagnoza	Plan	Programy, projekty	Proponowany termin realizacji
1. Co nas wyróżnia ?	Co jest ?	Jak jest ?	Jak ma być ?	Co i w jaki sposób ?	Lata
	Położenie	Gmina Drawno, a w tym Dominikowo położone w południowej części województwa zachodniopomorskiego, w powiecie choszczeńskim nie wykorzystujące w pełni walorów krajobrazowych i turystycznych	Czyste i zadbane otoczenie i środowisko z pełną infrastrukturą społeczno – kulturalno – turystyczną.	Przeprowadzenie szeregu inwestycji w miejscowości poprawiających wygląd i stan Dominikowa takich jak: - budowa i wyposażenie placu zabaw, - remont świetlicy wiejskiej, - budowa i wyposażenie boiska sportowego, - rozbudowa oświetlenia wewnątrz wsi, - budowa kanalizacji sanitarnej i jej podłączenie do oczyszczalni w Drawnie, - remont i modernizacja dróg gminnych - wyposażenie plaży,	2008 – 2015

	Świetlica wiejska	Rolę ośrodka kultury pełni świetlica która organizuje liczne imprezy dla mieszkańców tej miejscowości. Jej stan wymaga remontu .	Wyremontowana świetlica wiejska przyciągająca swoim wyglądem licznych turystów i gości a przede wszystkim mieszkańców.	W zamyśle jest rozwój i podnoszenie poziomu życia kulturalnego mieszkańców miejscowości i Gminy. Cel ten będzie osiągnięty poprzez remont świetlicy wiejskiej.	2008 - 2009
2. Jakie miejscowość pełni funkcję ?	Turystyczne, rolnicze, usługowe, kulturalne, społeczne	Wielu mieszkańców rolników, korzystających z usług M-GOPS i innych punktów usługowych.	W zamyśle jest podniesienie poziomu kulturalnego i społecznego mieszkańców	Stworzenie warunków do rozwoju bazy społeczno – kulturalno - wypoczynkowej w postaci remontu świetlicy wiejskiej, budowę boiska piłkarskiego, placu zabaw, oświetlenia ulicznego, kanalizacji, dróg gminnych i zagospodarowanie plaży.	2008 – 2015
3. Kim są mieszkańcy ?	Głównie rolnicy	Dobre kontakty międzyludzkie, pomoc sąsiedzka, życzliwość i otwartość	Bardzo dobre kontakty międzyludzkie	Podejmowanie wspólnych inicjatyw na rzecz miejscowości, organizacja imprez i spotkań integrujących społeczeństwo, konsultacje społeczne w sprawach kluczowych dla miejscowości.	2008 – 2015

4. Co daje utrzymanie ?	Praca w gospodarstwach rolnych, emerytury, renty, zasiłki, również z opieki społecznej, praca w pobliskich miejscowościach	Tereny o stosunkowo dużym bezrobociu	Powstanie nowych miejsc pracy	Podnoszenie kwalifikacji zawodowych mieszkańców, zapewnienie nowych miejsc pracy i bodźców do ich rozwoju.	2008 – 2015
5. Jak miejscowość jest zorganizowana ?	Istnienie na terenie miejscowości organizacji: Rada Sołecka	Dobrze zorganizowane jednostki	Wszystkie jednostki prężnie działające	Organizacja wspólnych przedsięwzięć na rzecz miejscowości, organizacja imprez integracyjnych.	2008 – 2015
6. W jaki sposób rozwiązuje się problemy ?	Poprzez spotkania z Sołtysem, Radą Sołectwa, Panem Burmistrzem i innymi przedstawicielami Urzędu Gminy	Częste spotkania z Radą Sołecką, Radą Gminy, rządziem z wszystkimi mieszkańcami	Częstsze spotkania ze społeczeństwem, poprawę dialogu między społeczeństwem a Radą Sołecką, Radą Miasta i Gminy i wszystkimi działającymi instytucjami i stowarzyszeniami	Organizacja spotkań w celu rozwiązywania problemów, zebrań Rady Sołeckiej i zebrań wiejskich.	2008 – 2015
7. Jaki miejscowość ma wygląd?	Miejscowość skupiająca 244 mieszkańców	Głównie zagrody jednorodzinne	Wszystkie obejścia zadbane	Aktywizacja mieszkańców do działania, a także zachęcanie do dbałości o posesje i tereny wokół nich .	2008 – 2015
8. Jaki jest stan otoczenia i środowiska ?	Miejscowość czysta, posiadająca braki w infrastrukturze, wymagająca modernizacji i remontów	Brak odpowiedniej jakości dróg, bazy turystyczno – wypoczynkowej oraz kulturalnej	Dobry stan środowiska. Dostarczenie odpowiedniej jakości elementów infrastruktury technicznej	Przeprowadzenie remontów i modernizacji dróg powiatowych we współpracy ze Starostwem, budowa obiektów infrastruktury	2008 - 2015

				społecznej i turystycznej (plac zabaw, świetlica, boisko, plaża, ścieżka)	
9. Jakie są rozwiązania komunikacyjne ?	Brak komunikacji PKP, istnienie komunikacji PKS, telefonizacja, przebieg dróg powiatowych	Droga powiatowa i gminna wymagają remontu	Niezbyt dobre połączenia środkami komunikacji PKS, częściej wykorzystywane indywidualne środki lokomocji	Remonty i modernizacja dróg powiatowych i gminnych	2008 – 2015
10. Co proponuje się dzieciom, młodzieży i dorosłym ?	Naukę w Szkole Podstawowej z dostępem do biblioteki w Drawnie, bez dostępu do bazy sportowej na terenie miejscowości, uczestnictwo w pracach Klubów Sportowych w Drawnie	Brakuje obiektów infrastruktury społecznej dla mieszkańców Dominikowa z przeznaczeniem na działalność kulturalno – sportową	Właściwe wykorzystanie możliwości oferowanych przez Gminę Drawno	Integracja społeczeństwa przez stworzenie odpowiednich warunków do rekreacji, sportu i wypoczynku (budowa boiska, placu zabaw, świetlicy wiejskiej)	2008 – 2010

9. Zarządzanie

Jednostką odpowiedzialną za realizację całego Planu Odnowy Miejscowości jest nieformalna Grupa Odnowy Wsi, w skład, której weszli członkowie Rady Sołeckiej z sołtysem na czele oraz przedstawiciele Urzędu Gminy.

Nieocenioną pomoc w zgromadzeniu materiałów dla sporządzenia niniejszego Planu oddała Pani Kierownik Działu Inwestycji reprezentująca Gminę Drawno.

10. Zgodność Planu Odnowy Miejscowości z dokumentami wyższego rzędu

Zapisy zawarte w Planie Odnowy Miejscowości Dominikowo spełniają warunek zgodności z zapisami zawartymi w dokumentach dotyczących rozwoju gminy „Strategią Rozwoju Gminy Drawno”, Planem Rozwoju Lokalnego Gminy Drawno”, dokumentami powiatu i województwa oraz zapisami Narodowego Planu Rozwoju na lata 2007 - 2013. Ponadto Plan Odnowy jest zgodny z celami Programu Rozwoju Obszarów Wiejskich, działanie – „Odnowa i rozwój wsi”, a także działaniem „Podstawowe usługi dla gospodarki i ludności wiejskiej”.

Cele i zadania określone w Planie Odnowy Miejscowości Dominikowo są wewnętrznie zgodne, a ich osiągnięcie i realizacja nie powoduje negatywnych skutków dla osiągnięcia celów i realizacji zadań strategii wyższego rzędu. Niektóre z zapisanych celów i zadań mogą być realizowane przy wykorzystaniu wsparcia jednostek administracyjnych gminy i wyższego szczebla. Te ostatnie bowiem posiadają w swoich dokumentach zapisy, których realizacja wywoła pozytywne efekty dla rozwoju miejscowości Dominikowo. Taki zapis Planu pozwolił na osiągnięcie integracji polityki kształtowania rozwoju gospodarczego na szczeblu, gminnym, powiatowym i wojewódzkim.

* Fotografie oznaczone gwiazdką zostały wykonane przez pracowników ECD. Wszelkie prawa zastrzeżone.