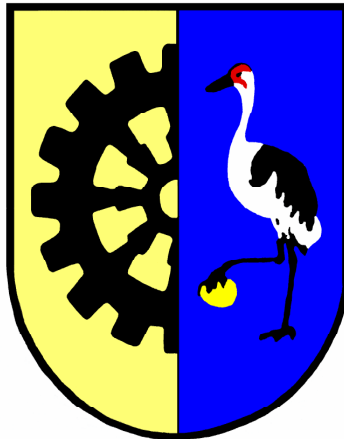


Wieloletni Plan Inwestycyjny Gminy Drawno na lata 2008 - 2015



Szczecin, styczeń 2008r.

dokument opracowała firma:

ECD Europejskie Centrum Doradcze, Dariusz Klityński

Biuro Poznań

ul. Stefana Batorego 82a/4
60-687 Poznań
tel.: (061) 821 74 02
fax. (061) 642 15 06

Oddział Szczecin

ul. Bohaterów Warszawy 34/35
70-340 Szczecin
tel.: (091) 886 00 05
ew. mobil.: 0 501 017 281

e-mail: biuro@ecd.az.pl
www.ecd.az.pl

SPIS TREŚCI

| | | |
|------|--|----|
| I. | WYNIKI PROGNOZY DOCHODÓW I WYDATKÓW BIEŻĄCYCH GMINY DRAWNO W LATACH 2002 - 2015 | 4 |
| II. | PLANOWANE INWESTYCJE..... | 9 |
| III. | SYSTEM WDRAŻANIA..... | 28 |
| IV. | SYSTEM MONITOROWANIA..... | 29 |

WSTĘP

Wieloletni Plan Inwestycyjny obejmuje zestawienie planowanych przez Gminę Drawno, zadań inwestycyjnych w ujęciu rzeczowym, finansowym i czasowym. WPI będzie dokumentem kroczącym, czyli corocznie aktualizowanym, będącym podstawą do tworzenia kolejnych budżetów gminy w zakresie zadań inwestycyjnych. Jego opracowanie i coroczna aktualizacja wynikać będzie z potrzeb lokalnej społeczności i możliwości finansowych gminy.

Wieloletni Plan Inwestycyjny jest bardzo ważnym narzędziem zarówno dla władz Gminy jak i jej mieszkańców. Jest podstawowym źródłem informacji, wzajemnej komunikacji i współdziałania różnych struktur w programowaniu rozwoju lokalnego.

Przedstawiony Wieloletni Plan Inwestycyjny Gminy Drawno obejmuje okres do roku 2015 włącznie, opiera się na danych historycznych pochodzących z wykonania budżetu gminy z lat 2002-2007. Prognoza jest wynikiem prac konsultanta firmy doradczej – Europejskiego Centrum Doradczego z Poznania Oddział Szczecin oraz Skarbnika Gminy Drawno i Kierownika Referatu Planowania, Inwestycji i Ochrony Środowiska - osób o odpowiednim doświadczeniu zawodowym.

Na podstawie przeprowadzonej projekcji dochodów i wydatków bieżących (rozdział II) w dalszej kolejności dokonana została analiza.

W przedstawionym poniżej Planie znalazło się wiele inwestycji. Ich realizacja według szacunków, bazujących na wiedzy aktualnej na dzień sporządzania Planu i założeniach uzyskania dofinansowania jest możliwa. Z pewnością w przyszłości pojawią się kolejne propozycje, wynikające ze zmieniających się potrzeb lub możliwości. Będą one realizowane stopniowo w miarę pojawienia się możliwości finansowania, które nie były znane w chwili przygotowywania niniejszego opracowania. Mogą to być zwiększone dochody własne, czy też środki zewnętrzne, pochodzące z funduszy UE, dotacji władz wojewódzkich, czy innych funduszy jednostek centralnych i regionalnych.

Plan będzie corocznie monitorowany i zmieniany w trakcie przygotowywania kolejnych edycji budżetu, do którego załącznikiem jest każdorazowo Wieloletni Program Inwestycyjny Gminy Drawno, planujący inwestycje w perspektywie trzyletniej, na podstawie „Ustawy o finansach publicznych”. Zatem co roku konieczne będzie przejście potrzeb i możliwości inwestycyjnych po zatwierdzeniu kolejnego budżetu i modyfikacja zapisów konstruowanego obecnie planu na długoterminowy okres poprzez dostosowanie go do aktualnego programu inwestycyjnego na krótki okres, uaktualnionej prognozy dochodów i wydatków oraz prognozy długu.

Wdrożenie przez Gminę systemu wieloletniego planowania finansowego i inwestycyjnego niesie ze sobą wiele korzyści zarówno dla samego samorządu, jak i dla mieszkańców. Polegają one przede wszystkim na posiadaniu nowoczesnych i skutecznych narzędzi wdrażania zapisów strategicznego

planu rozwoju Gminy, pozwalających na znalezienie kompromisu między oczekiwaniami społeczności lokalnej a możliwościami finansowymi budżetu Gminy.

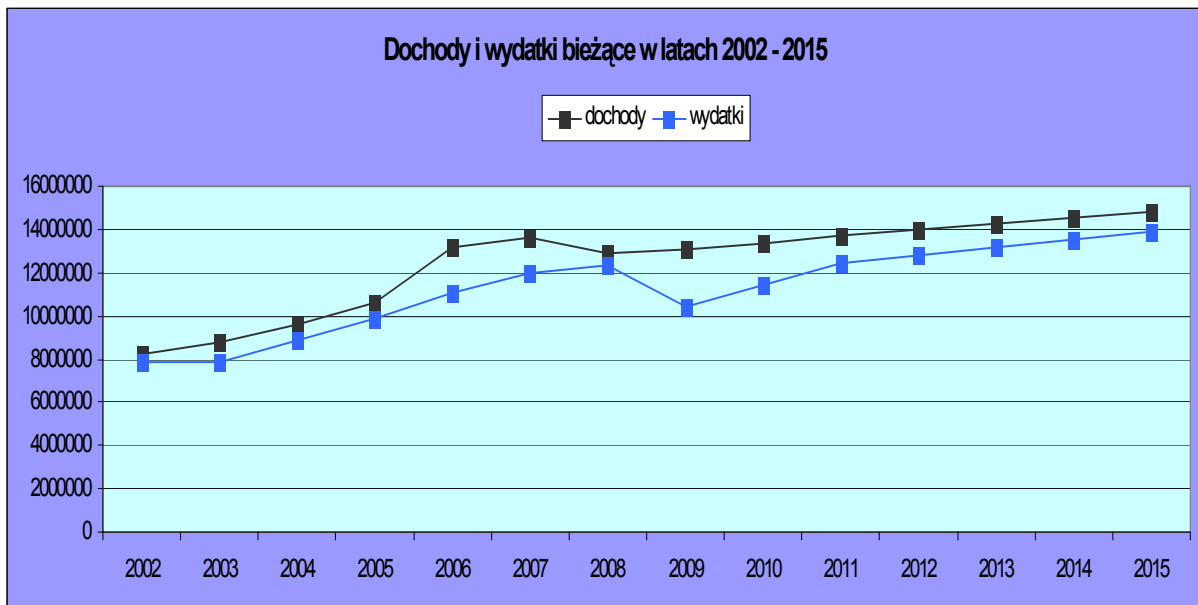
Wprowadzenie nowoczesnego systemu zarządzania finansowego stwarza możliwość świadomego i racjonalnego planowania już nie tylko w perspektywie rocznej, ale w znacznie dłuższym czasie, co pozwala na skuteczną realizację podstawowych założeń i celów rozwoju gminy.

Zaakceptowane zadania zostały ujęte w budżecie na rok 2008 i będą zapisywane sukcesywnie w kolejnych budżetach operacyjnych samorządu.

Wieloletni Plan Inwestycyjny jest kompleksowym dokumentem wymaganym w przypadku ubiegania się o środki strukturalne. Będzie on służył jako punkt odniesienia do działań rozwojowych, podejmowanych w ramach własnych środków, jak również pozwoli określić wysokość planowanego wsparcia z funduszy unijnych.

I. WYNIKI PROGNOZY DOCHODÓW I WYDATKÓW BIEŻĄCYCH GMINY DRAWNO W LATACH 2002 - 2015

Bilans dochodów i wydatków Gminy Drawno w latach 2002 – 2015 obrazuje poniższy wykres:



W całym okresie prognozy zarówno dochody, jak i wydatki bieżące Gminy będą wzrastały, generując wolne środki, które Gmina będzie mogła wykorzystać na realizację inwestycji. **Łącznie w latach 2008-2015 kwota wolnych środków wyniesie ok. 2,27 mln zł, z czego w całym okresie planowania cała ta kwota będzie musiała być przeznaczona na planowane inwestycje – wkład własny. Ponadto dodatkowo gmina pozyska środki z kredytów komercyjnych z przeznaczeniem na ten cel (wkład własny)**

Tabela 1.1. Przedstawia wartości dochodów ogółem oraz wydatków bieżących w budżecie Gminy w latach 2002-2007, oraz prognozę dochodów ogółem i wydatków bieżących na lata 2008-2015.

| ROK | Dochody | Wydatki bieżące |
|------|---------------|-----------------|
| 2002 | 8 271 649,00 | 7 868 764,00 |
| 2003 | 8 797 648,00 | 7 887 427,00 |
| 2004 | 9 555 592,00 | 8 824 768,00 |
| 2005 | 10 601 950,00 | 9 861 129,00 |
| 2006 | 13 169 587,00 | 11 068 581,00 |
| 2007 | 13 607 722,00 | 11 997 007,00 |
| 2008 | 12 886 800,00 | 12 301 500,00 |
| 2009 | 13 092 343,00 | 10 423 099,00 |
| 2010 | 13 379 700,00 | 11 416 532,00 |
| 2011 | 13 756 096,00 | 12 422 928,00 |
| 2012 | 14 014 554,00 | 12 781 386,00 |
| 2013 | 14 278 182,00 | 13 145 014,00 |
| 2014 | 14 547 083,00 | 13 513 914,00 |
| 2015 | 14 821 360,00 | 13 888 192,00 |

Prognoza wolnych środków w budżecie Gminy Drawno w latach 2008-2015

Wynikiem prognozy dochodów i wydatków bieżących jest szacunek dwóch wartości, będących sytuacją wyjściową do sporządzenia Wieloletniego Planu Inwestycyjnego:

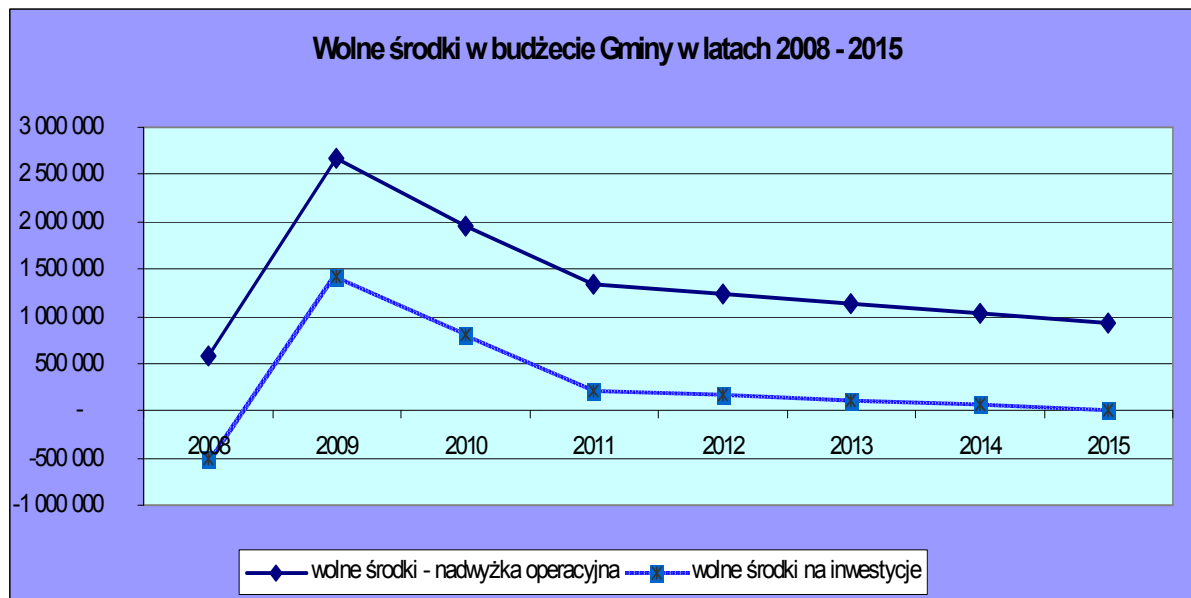
- wolnych środków, czyli różnicy pomiędzy dochodami ogółem i wydatkami bieżącymi w kolejnych latach
- wolnych środków na inwestycje, czyli wolnych środków pomniejszonych o kwoty obsługi istniejącego już zadłużenia.

Tabela 1.2. Wolne środki w budżecie Gminy w latach 2008 – 2015

| ROK | Wolne środki | Wolne środki na inwestycyjne |
|------|--------------|------------------------------|
| 2008 | 585 300,00 | - 511 176,00 |
| 2009 | 2 669 244,00 | 1 420 127,00 |
| 2010 | 1 963 168,00 | 799 620,00 |
| 2011 | 1 333 168,00 | 218 106,00 |
| 2012 | 1 233 168,00 | 164 601,00 |
| 2013 | 1 133 168,00 | 111 096,00 |

| | | |
|------|--------------|-----------|
| 2014 | 1 033 169,00 | 57 592,00 |
| 2015 | 933 168,00 | 13 087,00 |

Porównanie wolnych środków i wolnych środków na inwestycje w latach 2008 – 2015 przedstawia poniższy wykres:



Zestawiając prognozowane wolne środki inwestycyjne i zadania wskazane do realizacji wnioskować można, że Gmina będzie musiała korzystać z kredytów, pożyczek, obligacji czy innych środków bezzwrotnych. Podstawowym założeniem w procesie planowania inwestycji jest otrzymanie na początek każdego roku wartości większych lub równych zero, czyli takiej sytuacji, w której Gmina kończy rok finansowy dodatnim saldem na koncie. Oczywiście sytuacja taka może mieć miejsce w wyniku podjętej wcześniej właściwej decyzji o wielkości inwestycji, realizowanych w danym roku i wielkości zaciąganych kolejnych zobowiązań kredytowych pamiętając, że wielkość zobowiązań kredytowych nie może przekroczyć dozwolonych limitów i musi być rozsądna z punktu widzenia zarządzania finansami Gminy.

Wolne środki inwestycyjne są wynikiem wolnych środków pomniejszonych o wartości spłacanego rocznie zadłużenia, które gmina posiada. Dotyczy to spłaty rat kapitałowych i odsetek.

Poniższe zestawienie wskazuje wielkości spłat zobowiązań w projektowanych latach 2008 – 2015

| Lp. | Lata | 2006 | 2007 | 2008 | 2009 | 2010 | 2011 | 2012 | 2013 | 2014 | 2015 |
|-----|---|-----------|---------|-----------|-----------|-----------|-----------|-----------|-----------|---------|---------|
| 1 | Obciążenia roczne budżetu z tytułu spłaty zadłużenia - z tego: | 1 414 235 | 940 919 | 1 096 476 | 1 249 117 | 1 163 548 | 1 115 062 | 1 068 567 | 1 022 072 | 975 577 | 920 081 |
| 1.1 | Splaty rat kredytów z odsetkami | 760 295 | 882 845 | 1 021 418 | 1 175 314 | 1 090 000 | 1 044 770 | 999 530 | 954 291 | 909 050 | 854 810 |
| 1.2 | Splaty rat pożyczek z odsetkami | 0 | 0 | 75058 | 73803 | 73548 | 70292 | 69037 | 67781 | 66527 | 65271 |
| 1.3 | Potencjalne splaty udzielonych poręczeń z należnymi odsetkami | 0 | 0 | 0 | 0 | 0 | 0 | 0 | 0 | 0 | 0 |
| 1.4 | wykup papierów wartościowych wyemitowanych przez j.st. | 0 | 0 | 0 | 0 | 0 | 0 | 0 | 0 | 0 | 0 |
| 1.5 | spłaty zobowiązań związanych z przyzreconymi środkami z funduszy strukturalnych oraz Funduszu Spójności Unii Europejskiej | 653 940 | 58 074 | 653 940 | 0 | 0 | 0 | 0 | 0 | 0 | 0 |
| a) | Splaty rat kredytów z odsetkami | 55 692 | 58074 | 55 692 | 0 | 0 | 0 | 0 | 0 | 0 | 0 |
| b) | Splaty rat pożyczek z odsetkami | 598 248 | 0 | 598 248 | 0 | 0 | 0 | 0 | 0 | 0 | 0 |
| c) | wykup papierów wartościowych | 0 | 0 | 0 | 0 | 0 | 0 | 0 | 0 | 0 | 0 |

Źródło: opracowanie własne na podstawie prognozy długu Gminy Drawno na lata 2006 - 2018

Najważniejsze inwestycje zrealizowane w Gminie w ostatnich latach zawiera poniższe zestawienie.

Tabela 1.3. Inwestycje w Gminie Drawno w latach 2003-2007

| L.P. | Nazwa zadania | Wartość inwestycji | Wartość dofinansowania | Źródło finansowania/ dofinansowania |
|---|---|--------------------|-------------------------|--|
| INWESTYCJE Z ZAKRESU KULTURY I TURYSTYKI | | | | |
| 1. | Remont sali gimnastycznej, modernizacja boiska w Szkole Podstawowej w Drawnie 2003 | 180 000,00 | 90 000 | MENiS |
| 2. | Remont pomostu na jeziorze Adamowo w Drawnie 2004r. | 159 673,08 | 76 514,00 | SAPARD |
| 3. | Sala widowiskowo – kinowa 2005/2006 | 1 805 501,00 | - | środki własne |
| 4. | Budowa terenowych urządzeń sportowych i budynków zaplecza przebiegalniowo – sanitarnego w Barnimiu 2005r. | 1 055 000,00 | 250 000,00 | Fundusz Rozwoju Kultury Fizycznej |
| 5. | Przebudowa ciągu pieszo – rowerowego wraz z zagospodarowaniem nabrzeża nad jeziorem Adamowo w Drawnie 2006r. | 575 903,88 | 428 552,91 57 140,39 | EFRR – ZPORR Budżet państwa |
| 6. | Budowa drewnianego pomostu na jeziorze Dominikowo Duże w Dominikowie, gmina Drawno 2006r. | 102 178,71 | 60 000,00 | Kontrakt Wojewódzki 2006 |
| 7. | Renowacja zabytkowego kościoła w Barnimiu 2006/2007 | 100 000,00 | - | środki własne |
| 8. | Przebudowa zabytkowego Spichlerza na Centrum Informacji Turystycznej 2006/2007 | 1 669 346,00 | - | środki własne |
| INWESTYCJE Z ZAKRESU INFRASTRUKTURY DROGOWEJ | | | | |
| 9. | Przebudowa nawierzchni ulic w Drawnie w zabytkowym układzie Starego Miasta: Kościuszki, Szpitalna, Szkolna, Kościelna – etap I, 2000/2002r. | 650 000,00 | 520 000 | Program Aktywizacji Obszarów Wiejskich |
| 10. | Przebudowa nawierzchni ulic w Drawnie – etap II – Ogrodowa, Jeziorna, Plac Zgody, Krótka, 2005r. | 836 204,70 | 627 153,51 83 620,47 | EFRR – ZPORR Budżet państwa |
| 11. | Przebudowa nawierzchni ulic w Drawnie etap III – Poprzeczna, Plac Wolności, Sienkiewicza, 2006/2007r. | 1 040 000,00 | - | środki własne |
| INWESTYCJE Z ZAKRESU INFRASTRUKTURY KANALIZACYJNEJ | | | | |
| 12. | Budowa kanalizacji tłocznej Świętochłów – Drawno, 1999/2000 | 210 000,00 | 110 000 | Budżet państwa |
| 13. | Budowa kanalizacji sanitarnej: Kościuszki (remiza), Szpitalna, Szkolna, Chomętowska, Polna, 2002r. | 50 000 | 25 000 | Budżet państwa |
| 14. | Budowa oczyszczalni ścieków | 1 454 606,16 | 627 612,00 | EKOFUNDUSZ |

| | | | | |
|--------------------|--|--------------|--------------|-------------|
| | i kanalizacji w miejscowości Zatom w Drawieńskim Parku Narodowym, 2006r. | | | |
| GAZYFIKACJA | | | | |
| 16. | Gazyfikacja miasta Drawna – gazociąg długości 15.360 m, (przyłącza 352, kotłownie w budynkach użyteczności publicznej- 11 obiektów), 1998/2000r. | 3 000 000,00 | 1 300 000,00 | ZG Szczecin |

Źródło: opracowanie własne na podstawie danych z UMiG Drawno

II. PLANOWANE INWESTYCJE

W wyniku przeprowadzonego procesu analizy dostępnych środków na inwestycje oraz analizy zdolności kredytowej Gminy, do Planu Inwestycyjnego zostały zaliczone niżej wymienione inwestycje:

1. KOD ZADANIA: 01/2007

Nazwa zadania: Przebudowa zabytkowego Spichlerza na Centrum Informacji Turystycznej

Łączne nakłady do poniesienia: 1.605.000,00 zł

Data rozpoczęcia inwestycji: 2007

Data zakończenia inwestycji: 2008

Wskazana inwestycja polegać będzie na przebudowie istniejącego zabytkowego obiektu Spichlerza w Gminie Drawno wraz z wyposażeniem (meble, sprzęt komputerowy) z przeznaczeniem na Centrum Informacji Turystycznej. Planowany projekt gmina zamierza złożyć w ramach konkursu Regionalnego Programu Operacyjnego Województwa Zachodniopomorskiego – Oś priorytetowa nr 5 - Turystyka, kultura i rewitalizacja, działanie 5.1 Infrastruktura turystyczna w najbliższym naborze.

Tabela 2.1. Zestawienie kosztów inwestycji 01/2007 wraz ze źródłami finansowania

| Nazwa inwestycji | Planowane środki finansowe | | |
|--------------------------------|----------------------------|---------------|---------------------|
| | 2007 | 2008 | Ogółem |
| Środki własne | 388.750,00 | 12.500 | 401.250,00 |
| Fundusze strukturalne – RPO WZ | 1.166.250,00 | 37.500 | 1.203.750,00 |
| Ogółem | 1.555.000 | 50.000 | 1.605.000,00 |

2. KOD ZADANIA: 2/2007

Nazwa zadania: Docieplenie budynku DOK wraz z remontem drogi i parkingu, zagospodarowanie terenu .

Łączne nakłady do poniesienia: 1.918.000 zł

Data rozpoczęcia inwestycji: 2007

Data zakończenia inwestycji: 2009

Wskazana inwestycja polegać będzie na przeprowadzeniu kompleksowych robót dociepleniowych budynku Drawieńskiego Ośrodka Kultury przy połączeniu z remontem drogi i parkingu oraz zagospodarowaniem terenu. W ramach prac przeprowadzone będą także prace wewnątrz budynku. Na wskazaną inwestycję gmina zamierza pozyskać środki w ramach Regionalnego Programu Operacyjnego Województwa Zachodniopomorskiego lub Programu Operacyjnego Infrastruktura i Środowisko bądź innych możliwych.

Tabela 2.2. Zestawienie kosztów inwestycji 02/2007 wraz ze źródłami finansowania

| Nazwa inwestycji | Planowane środki finansowe | | | |
|------------------------------------|----------------------------|----------------|------------------|------------------|
| | 2007 | 2008 | 2009 | Ogółem |
| Środki własne | 7.500 | 222.000 | 250.000 | 479.500 |
| Fundusze unijne – RPO WZ lub POIiŚ | 22.500 | 666.000 | 750.000 | 1.438.500 |
| Ogółem | 30.000 | 888.000 | 1.000.000 | 1.918.000 |

3. KOD ZADANIA: 3/2008

Nazwa zadania: Budowa ciągu pieszo – rowerowego wraz z zagospodarowaniem nabrzeża nad jeziorem Grażyna oraz przebudowa infrastruktury drogowej przy pobliskim osiedlu mieszkaniowym ul. Kolejowa

Łączne nakłady do poniesienia: 810.000 zł.

Data rozpoczęcia inwestycji: 2008

Data zakończenia inwestycji: 2013

Tabela 2.3. Zestawienie kosztów inwestycji 3/2008 wraz ze źródłami finansowania

| Nazwa inwestycji | Planowane środki finansowe | | | | | | |
|---------------------------------------|----------------------------|---------------|----------------|---------------|----------------|----------------|----------------|
| | 2008 | 2009 | 2010 | 2011 | 2012 | 2013 | Ogółem |
| Środki własne | 15.000 | 12.500 | 62.500 | 12.500 | 50.000 | 50.000 | 202.500 |
| Fundusze unijne – RPO WZ lub Interreg | 45.000 | 37.500 | 187.500 | 37.500 | 150.000 | 150.000 | 607.500 |
| Ogółem | 60.000 | 50.000 | 250.000 | 50.000 | 200.000 | 200.000 | 810.000 |

Inwestycje w turystykę – zwłaszcza wodną ze względu na położenie gminy Drawno i jej wiele atrakcyjnych miejsc należą do zadań priorytetowych gminy. Kierunek rozwoju turystyki należy do obszarów życia gospodarczego, który rokuje największą nadzieję na zwiększanie się dochodów indywidualnych gospodarstw domowych jak i gminy w tym zakresie. Dlatego też w najbliższych latach gmina Drawno postanowiła postawić przede wszystkim na inwestycje w tym obszarze. Realizacja zamierzeń inwestycyjnych warunkowana będzie pozyskanymi środkami zewnętrznymi z istniejących programów operacyjnych na rynku polskim. Należą do nich między innymi Regionalny Program Operacyjny Województwa Zachodniopomorskiego czy też Interreg III. To właśnie w ramach tych programów gmina zamierza złożyć aplikacje.

4. KOD ZADANIA: 4/2008

Nazwa zadania: Budowa infrastruktury drogowej technicznej dla terenu zabudowy mieszkaniowej położonego pomiędzy ul. Choszczeńską a Promenadą

Łączne nakłady do poniesienia: 930.000 zł

Data rozpoczęcia inwestycji: 2008

Data zakończenia inwestycji: 2011

Tabela 2.4. Zestawienie kosztów inwestycji 4/2008 wraz ze źródłami finansowania

| Nazwa inwestycji | Planowane środki finansowe | | | Ogółem |
|--------------------------|----------------------------|----------------|----------------|----------------|
| | 2008 | 2009 | 2011 | |
| Środki własne | 20.000 | 120.000 | 325.000 | 465.000 |
| Fundusze unijne – PRO WZ | 20.000 | 120.000 | 325.000 | 465.000 |
| Ogółem | 40.000 | 240.000 | 650.000 | 930.000 |

Zadania inwestycyjne polegające na poprawie infrastruktury drogowej oraz obszaru mieszkaniowego warunkowana jest pozyskiwaniem środków zewnętrznych. W najbliższych możliwych naborach gmina Drawno zamierza pozyskać środki w ramach Regionalnego Programu Operacyjnego Województwa Zachodniopomorskiego lub innych możliwych.

5. KOD ZADANIA: 5/2008

Nazwa zadania: Budowa placów zabaw dla dzieci na terenie gminy Drawno

Łączne nakłady do poniesienia: 400.000 zł

Data rozpoczęcia inwestycji: 2008

Data zakończenia inwestycji: 2013

Powyższa inwestycja stanowi część planów inwestycyjnych gminy odnośnie odnowy wsi. W ramach działań inwestycyjnych zostaną zakupione zestawy placów zabaw do różnych miejscowości w gminie Drawno. O środki na realizację inwestycji gmina zamierza starać się w ramach środków Programu Rozwoju Obszarów Wiejskich działanie „Odnowa i rozwój wsi” w najbliższym naborze. W roku 2013 natomiast zaplanowano realizację budowy placów zabaw na terenie miejscowości nie objętych I etapem. II etap zostanie zrealizowany z własnych środków.

Tabela 2.5. Zestawienie kosztów inwestycji 5/2008 wraz ze źródłami finansowania

| Nazwa inwestycji | Planowane środki finansowe | | Ogółem |
|--------------------------------|----------------------------|----------------|----------------|
| | 2008 | 2013 | |
| Środki własne | 75.000 | 100.000 | 175.000 |
| Fundusze unijne – Program PROW | 225.000 | | 225.000 |
| Ogółem | 300.000 | 100.000 | 400.000 |

6. KOD ZADANIA: 06/2008**Nazwa zadania: Odnowa i modernizacja zaplecza kulturalno – rekreacyjnego w gminie Drawno**

Łączne nakłady do poniesienia: 200.000 zł

Data rozpoczęcia inwestycji: 2008

Data zakończenia inwestycji: 2009

Opis zadania:

W ramach planowanej inwestycji inwestor – Gmina Drawno zamierza zrealizować małe zadania inwestycyjne na cele kulturalno – rekreacyjne. W tym celu we wskazanych miejscowościach zostaną odremontowane i wyposażone świetlice wiejskie czy wprowadzone elementy małej architektury. Jako że inwestycje dotyczą zadań w miejscowościach wiejskich władze zamierzają starać się o środki na realizację inwestycji w ramach Programu Rozwoju Obszarów Wiejskich – działanie „Odnowa i rozwój wsi” w najbliższym naborze.

Tabela 2.6. Zestawienie kosztów inwestycji 6/2008 wraz ze źródłami finansowania

| Nazwa inwestycji | Planowane środki finansowe | | |
|------------------------|----------------------------|----------------|----------------|
| | 2008 | 2009 | Ogółem |
| Środki własne | 25.000 | 25.000 | 50.000 |
| Fundusze unijne – PROW | 75.000 | 75.000 | 150.000 |
| Ogółem | 100.000 | 100.000 | 200.000 |

7. KOD ZADANIA: 07/2008**Nazwa zadania: Przebudowa drogi relacji Brzeziny – Podlesie (odcinek 2 km)**

Łączne nakłady do poniesienia: 830.000 zł

Data rozpoczęcia inwestycji: 2008

Data zakończenia inwestycji: 2009

Opis zadania:

Na terenie gminy tylko główne drogi są w dość dobrym stanie technicznym, odcinki dróg gminnych w większości wymagają gruntownych remontów (duża ich część posiada nawierzchnię żwirową lub gruntową), dlatego też ich modernizacja jest jednym z pilniejszych zadań Gminy.

Działania w tej dziedzinie polegają na bieżących naprawach, utrzymaniu istniejącego stanu jak również nowych inwestycjach, których realizacja poza wieloma pozytywnymi aspektami zwiększa min. bezpieczeństwo wszystkich uczestników dróg.

W okresie objętym Wieloletnim Planem Inwestycyjnym Gmina planuje szereg inwestycji w zakresie infrastruktury drogowej. Dotyczą one dróg transportu rolnego, ulic, chodników i poboczy w poszczególnych miejscowościach. Gmina współpracuje ze Starostwem Powiatowym i Zarządem Dróg

Wojewódzkich. Część środków na realizację zadań Gmina planuje pozyskać min. w ramach Wojewódzkiego Funduszu Ochrony Gruntów Rolnych czy funduszy strukturalnych.

W ramach planowanej inwestycji zostanie wymieniona nawierzchnia z brukowo – gruntowej na nawierzchnię asfaltową, wykonane zostaną także nowe chodniki z kostki Polbruk.

Tabela 2.7. Zestawienie kosztów inwestycji 7/2008 wraz ze źródłami finansowania

| Nazwa inwestycji | Planowane środki finansowe | | |
|------------------------|----------------------------|----------------|----------------|
| | 2008 | 2009 | Ogółem |
| Środki własne | 196.800 | 143.500 | 340.300 |
| Fundusze unijne – FOGR | 283.200 | 206.500 | 489.700 |
| Ogółem | 480.000 | 350.000 | 830.000 |

8. KOD ZADANIA: 8/2009

Nazwa zadania: Modernizacja i budowa zaplecza sportowego w Gminie Drawno

Łączne nakłady do poniesienia: 240.000 zł

Data rozpoczęcia inwestycji: 2009

Data zakończenia inwestycji: 2009

W ramach inwestycji zostaną wybudowane i zmodernizowane obiekty sportowe w różnych miejscowościach na terenie gminy. W miarę możliwości Gmina złoży wniosek do oceny w ramach Programu Rozwoju Obszarów Wiejskich „Odnowa i Rozwój wsi”.

Tabela 2.8. Zestawienie kosztów inwestycji 8/2009 wraz ze źródłami finansowania

| Nazwa inwestycji | Planowane środki finansowe | |
|--------------------------------|----------------------------|----------------|
| | 2009 | Ogółem |
| Środki własne | 60.000 | 60.000 |
| Fundusze unijne – Program PROW | 180.000 | 180.000 |
| Ogółem | 240.000 | 240.000 |

9. KOD ZADANIA: 9/2009

Nazwa zadania: Przebudowa nawierzchni dróg w Drawnie w ulicach: Kwiatowa, Żeromskiego, Tylna i Łąkowa

Łączne nakłady do poniesienia: 770.000 zł

Data rozpoczęcia inwestycji: 2009

Data zakończenia inwestycji: 2011

Tabela 2.9. Zestawienie kosztów inwestycji 9/2009 wraz ze źródłami finansowania

| Nazwa inwestycji | Planowane środki finansowe | | | |
|--------------------------|----------------------------|---------------|----------------|----------------|
| | 2009 | 2010 | 2011 | Ogółem |
| Środki własne | 270.000 | 40.000 | 75.000 | 385.000 |
| Fundusze unijne – RPO WZ | 270.000 | 40.000 | 75.000 | 385.000 |
| Ogółem | 540.000 | 80.000 | 150.000 | 770.000 |

10. KOD ZADANIA: 10/2009

Nazwa zadania: Budowa kanalizacji sanitarnej dla aglomeracji Drawno: Zamek Niemieńsko, Niemieńsko, Dominikowo, Chomętowo, Konotop, Barnimie, Podegrodzie, modernizacja oczyszczalni ścieków w Drawnie

Łączne nakłady do poniesienia: 12.000.000 zł

Data rozpoczęcia inwestycji: 2009

Data zakończenia inwestycji: 2013

Opis zadania

Poziom rozwoju infrastruktury technicznej stanowi podstawę lokalnego rozwoju, decyduje o funkcjach wewnętrznych i zewnętrznych gminy jak również jej poszczególnych miejscowości, dlatego głównym zadaniem w tym obszarze jest uzbrojenie terenów gminy w sieci kanalizacyjne. Jest to szczególnie ważną kwestią dla gminy gdyż mieszkańcy wielu miejscowości borykają się z podstawowym i niezwykle uciążliwym problemem, jakim jest odbiór ścieków. Do tej pory odbywa się to za pomocą wozów asenizacyjnych, a wielu przypadkach ścieki przedostają się wprost do cieków wodnych powodując zagrożenia dla środowiska i samych mieszkańców. Jako że gmina nastawiona jest przede wszystkim na pozyskiwanie klientów turystycznych problem odbioru i oczyszczania ścieków jest kwestią szczególnie ważną i uzasadnioną społecznie.

Wybudowanie sieci i odbiór ścieków od wszystkich gospodarstw domowych zredukuje występujący deficyt wody, poprawi warunki zdrowia i życia mieszkańców, wpłynie na poprawę stanu bezpieczeństwa pożarowego, zwiększy atrakcyjność terenów pod zabudowę oraz zainteresowanie terenami letniskowymi. Na realizację powyższych zadań Gmina planuje starać się o pozyskanie środków zewnętrznych w ramach programów operacyjnych

Tabela 2.10. Zestawienie kosztów inwestycji 10/2009 wraz ze źródłami finansowania

| Nazwa inwestycji | Planowane środki finansowe | | | |
|--------------------------|----------------------------|------------------|------------------|-------------------|
| | 2009 | 2012 | 2013 | Ogółem |
| Środki własne | 250.000 | 1.250.000 | 1.500.000 | 3.000.000 |
| Fundusze unijne – RPO WZ | 750.000 | 3.750.000 | 4.500.000 | 9.000.000 |
| Ogółem | 1.000.000 | 5.000.000 | 6.000.000 | 12.000.000 |

11. KOD ZADANIA: 11/2012

Nazwa zadania: Przebudowa nawierzchni ulic w Drawnie w ulicach: Saperów, Energetyków, Piaskowa, Potokowa i Zdrojowa.

Łączne nakłady do poniesienia: 620.000 zł.

Data rozpoczęcia inwestycji: 2012

Data zakończenia inwestycji: 2015

Tabela 2.11. Zestawienie kosztów inwestycji 11/2012 wraz ze źródłami finansowania

| Nazwa inwestycji | Planowane środki finansowe | | | | |
|--------------------------|----------------------------|----------------|---------------|----------------|----------------|
| | 2012 | 2013 | 2014 | 2015 | Ogółem |
| Środki własne | 80.000 | 80.000 | 40.000 | 110.000 | 310.000 |
| Fundusze unijne – RPO WZ | 80.000 | 80.000 | 40.000 | 110.000 | 310.000 |
| Ogółem | 160.000 | 160.000 | 80.000 | 220.000 | 620.000 |

Realizacja planowanej inwestycji została przewidziana na lata 2012 – 2015. Natomiast w latach 2009 – 2010 gmina zamierza na przygotować się do aplikowania pod względem dokumentacyjnym. W budżecie wieloletnim przeznaczyła na ten cel kwotę 110.000 zł.

Pozostałe – wskazane poniżej zadania gmina zamierza zrealizować z własnych środków. Jeżeli pojawią się możliwości pozyskania środków na którąś ze wskazanych poniżej inwestycji sposób finansowania zostanie zmieniony.

12. KOD ZADANIA: 12/2007

Nazwa zadania: Remont dróg gruntowych w Gminie Drawno

Łączne nakłady do poniesienia: 1.773.000 zł

Data rozpoczęcia inwestycji: 2007

Data zakończenia inwestycji: 2015

Tabela 2.12. Zestawienie kosztów inwestycji 12/2007 wraz ze źródłami finansowania

| Nazwa inwestycji | Planowane środki finansowe | | | | | | | | | |
|------------------|----------------------------|----------------|----------------|----------------|----------------|----------------|----------------|----------------|----------------|------------------|
| | 2007 | 2008 | 2009 | 2010 | 2011 | 2012 | 2013 | 2014 | 2015 | Ogółem |
| Środki własne | 163.000 | 180.000 | 150.000 | 130.000 | 240.000 | 220.000 | 230.000 | 230.000 | 230.000 | 1773.000 |
| Ogółem | 163.000 | 180.000 | 150.000 | 130.000 | 240.000 | 220.000 | 230.000 | 230.000 | 230.000 | 1.773.000 |

13. KOD ZADANIA: 13/2007

Nazwa zadania: Utwardzenie dróg chodników kostką betonową, naprawy, w tym m.in. :

- plac targowy ul. Sienkiewicza
- droga, ścieżka, schody z Placem Wolności na ul. Ogrodową
- chodniki – budowa i remont (poza m. Drawno)
- utwardzenie placów, zatok postojowych i boisk sportowych
- ul. PKP
- ul. Słoneczna – gminna

Łączne nakłady do poniesienia: 635.000 zł.

Data rozpoczęcia inwestycji: 2007

Data zakończenia inwestycji: 2015

Tabela 2.13. Zestawienie kosztów inwestycji 13/2007 wraz ze źródłami finansowania

| Nazwa inwestycji | Planowane środki finansowe | | | | | | | | | Ogółem |
|------------------|----------------------------|--------|--------|---------|--------|------|--------|--------|--------|---------|
| | 2007 | 2008 | 2009 | 2010 | 2011 | 2012 | 2013 | 2014 | 2015 | |
| Środki własne | 85.000 | 80.000 | 85.000 | 215.000 | 70.000 | 0 | 60.000 | 20.000 | 20.000 | 635.000 |
| Ogółem | 85.000 | 80.000 | 85.000 | 215.000 | 70.000 | 0 | 60.000 | 20.000 | 20.000 | 635.000 |

14. KOD ZADANIA: 14/2007**Nazwa zadania: Budowa sieci wodociągowych na terenie gminy Drawno i wsi Żółwino**

Łączne nakłady do poniesienia: 820.000 zł.

Data rozpoczęcia inwestycji: 2007

Data zakończenia inwestycji: 2015

Tabela 2.14. Zestawienie kosztów inwestycji 14/2007 wraz ze źródłami finansowania

| Nazwa inwestycji | Planowane środki finansowe | | | | | | | | | Ogółem |
|------------------|----------------------------|---------|--------|--------|--------|--------|--------|--------|--------|---------|
| | 2007 | 2008 | 2009 | 2010 | 2011 | 2012 | 2013 | 2014 | 2015 | |
| Środki własne | 110.000 | 290.000 | 60.000 | 60.000 | 60.000 | 60.000 | 60.000 | 60.000 | 60.000 | 820.000 |
| Ogółem | 110.000 | 290.000 | 60.000 | 60.000 | 60.000 | 60.000 | 60.000 | 60.000 | 60.000 | 820.000 |

15. KOD ZADANIA: 15/2007**Nazwa zadania: Budowa oświetlenia na terenie gminy, w tym m.in. :**

- ul. Kolejowa – Kaliska w Drawnie

- ul. Choszczeńska (Osiedle) w Drawnie

- wzgórze Wedłów

- wsie: Dominikowo, Niemieńsko, Święciechów, Jażwiny, Rościn, Brzeziny, Zatom, Barnimie oraz miasto Drawno

Łączne nakłady do poniesienia: 553.000 zł.

Data rozpoczęcia inwestycji: 2007

Data zakończenia inwestycji: 2015

Tabela 2.15. Zestawienie kosztów inwestycji 15/2007 wraz ze źródłami finansowania

| Nazwa inwestycji | Planowane środki finansowe | | | | | | | | | Ogółem |
|------------------|----------------------------|--------|--------|--------|--------|--------|--------|--------|--------|---------|
| | 2007 | 2008 | 2009 | 2010 | 2011 | 2012 | 2013 | 2014 | 2015 | |
| Środki własne | 47.000 | 68.000 | 48.000 | 90.000 | 85.000 | 55.000 | 60.000 | 50.000 | 50.000 | 553.000 |
| Ogółem | 47.000 | 68.000 | 48.000 | 90.000 | 85.000 | 55.000 | 60.000 | 50.000 | 50.000 | 553.000 |

16. KOD ZADANIA: 16/2007**Nazwa zadania: Budowa, konserwacja i utrzymanie kanalizacji deszczowej**

Łączne nakłady do poniesienia: 270.000 zł.

Data rozpoczęcia inwestycji: 2007

Data zakończenia inwestycji: 2015

Tabela 2.16. Zestawienie kosztów inwestycji 16/2007 wraz ze źródłami finansowania

| Nazwa inwestycji | Planowane środki finansowe | | | | | | | | | |
|------------------|----------------------------|--------|--------|--------|--------|--------|--------|--------|--------|---------|
| | 2007 | 2008 | 2009 | 2010 | 2011 | 2012 | 2013 | 2014 | 2015 | Ogółem |
| Środki własne | 30.000 | 30.000 | 30.000 | 30.000 | 30.000 | 30.000 | 30.000 | 30.000 | 30.000 | 270.000 |
| Ogółem | 30.000 | 30.000 | 30.000 | 30.000 | 30.000 | 30.000 | 30.000 | 30.000 | 30.000 | 270.000 |

17. KOD ZADANIA: 17/2007**Nazwa zadania: Pompy publiczne**

Łączne nakłady do poniesienia: 105.000 zł.

Data rozpoczęcia inwestycji: 2007

Data zakończenia inwestycji: 2013

Tabela 2.17. Zestawienie kosztów inwestycji 17/2007 wraz ze źródłami finansowania

| Nazwa inwestycji | Planowane środki finansowe | | | Ogółem |
|------------------|----------------------------|--------|--------|---------|
| | 2007 | 2010 | 2013 | |
| Środki własne | 35.000 | 35.000 | 35.000 | 105.000 |
| Ogółem | 35.000 | 35.000 | 35.000 | 105.000 |

18. KOD ZADANIA: 18/2008**Nazwa zadania: Zagospodarowanie wzgórza Wedłów .**

Łączne nakłady do poniesienia: 83.000 zł

Data rozpoczęcia inwestycji: 2008

Data zakończenia inwestycji: 2015

Tabela 2.18. Zestawienie kosztów inwestycji 18/2008 wraz ze źródłami finansowania

| Nazwa inwestycji | Planowane środki finansowe | | | | | Ogółem |
|------------------|----------------------------|--------|--------|-------|-------|--------|
| | 2008 | 2009 | 2010 | 2012 | 2015 | |
| Środki własne | 18.000 | 30.000 | 25.000 | 5.000 | 5.000 | 83.000 |
| Ogółem | 18.000 | 30.000 | 25.000 | 5.000 | 5.000 | 83.000 |

19. KOD ZADANIA: 19/2008**Nazwa zadania: Budowa budynku mieszkalnego w Święciechowie**

Łączne nakłady do poniesienia: 1.930.000 zł.

Data rozpoczęcia inwestycji: 2008

Data zakończenia inwestycji: 2010

Tabela 2.19. Zestawienie kosztów inwestycji 19/2008 wraz ze źródłami finansowania

| Nazwa inwestycji | Planowane środki finansowe | | | Ogółem |
|------------------|----------------------------|---------|---------|-----------|
| | 2008 | 2009 | 2010 | |
| Środki własne | 500.000 | 500.000 | 930.000 | 1.930.000 |
| Ogółem | 500.000 | 500.000 | 930.000 | 1.930.000 |

20. KOD ZADANIA: 20/2008

Nazwa zadania: Remont i modernizacja miejskiej kanalizacji sanitarnej (likwidacja zbiorników bezodpływowych)

Łączne nakłady do poniesienia: 180.000 zł.

Data rozpoczęcia inwestycji: 2008

Data zakończenia inwestycji: 2011

Tabela 2.20. Zestawienie kosztów inwestycji 20/2008 wraz ze źródłami finansowania

| Nazwa inwestycji | Planowane środki finansowe | | | |
|------------------|----------------------------|---------------|----------------|----------------|
| | 2008 | 2009 | 2011 | Ogółem |
| Środki własne | 30.000 | 50.000 | 100.000 | 180.000 |
| Ogółem | 30.000 | 50.000 | 100.000 | 180.000 |

21. KOD ZADANIA: 21/2009

Nazwa zadania: Utwardzenie dróg gruntowych nawierzchnią bitumiczną (naprawy, częściowe utwardzenie), w tym m.in.:

- droga przed piekarnią
- droga do oczyszczalni ścieków
- droga PŻM
- droga Palestyna w Święciechowie

Łączne nakłady do poniesienia: 422.000 zł.

Data rozpoczęcia inwestycji: 2009

Data zakończenia inwestycji: 2015

Tabela 2.21. Zestawienie kosztów inwestycji 21/2009 wraz ze źródłami finansowania

| Nazwa inwestycji | Planowane środki finansowe | | | | | Ogółem |
|------------------|----------------------------|----------------|---------------|---------------|---------------|----------------|
| | 2009 | 2010 | 2013 | 2014 | 2015 | |
| Środki własne | 82.000 | 135.000 | 90.000 | 50.000 | 65.000 | 422.000 |
| Ogółem | 82.000 | 135.000 | 90.000 | 50.000 | 65.000 | 422.000 |

22. KOD ZADANIA: 22/2009

Nazwa zadania: Remont pomostu wraz z konserwacją dna

Łączne nakłady do poniesienia: 200.000 zł.

Data rozpoczęcia inwestycji: 2009

Data zakończenia inwestycji: 2014

Tabela 2.22. Zestawienie kosztów inwestycji 22/2009 wraz ze źródłami finansowania

| Nazwa inwestycji | Planowane środki finansowe | | | |
|------------------|----------------------------|--------|---------|---------|
| | 2009 | 2011 | 2014 | Ogółem |
| Środki własne | 50.000 | 50.000 | 100.000 | 200.000 |
| Ogółem | 50.000 | 50.000 | 100.000 | 200.000 |

23. KOD ZADANIA: 23/2010**Nazwa zadania: Przygotowanie dokumentacji projektowej w ramach planowanych inwestycji**

Łączne nakłady do poniesienia: 245.000 zł.

Data rozpoczęcia inwestycji: 2010

Data zakończenia inwestycji: 2015

Tabela 2.23. Zestawienie kosztów inwestycji 23/2010 wraz ze źródłami finansowania

| Nazwa inwestycji | Planowane środki finansowe | | | | | | Ogółem |
|------------------|----------------------------|--------|--------|--------|--------|--------|---------|
| | 2010 | 2011 | 2012 | 2013 | 2014 | 2015 | |
| Środki własne | 30.000 | 60.000 | 20.000 | 60.000 | 45.000 | 30.000 | 245.000 |
| Ogółem | 30.000 | 60.000 | 20.000 | 60.000 | 45.000 | 30.000 | 245.000 |

24. KOD ZADANIA: 24/2011**Nazwa zadania: Budowa ścieżki zdrowia**

Łączne nakłady do poniesienia: 100.000 zł.

Data rozpoczęcia inwestycji: 2010

Data zakończenia inwestycji: 2010

Tabela 2.24. Zestawienie kosztów inwestycji 24/2011 wraz ze źródłami finansowania

| Nazwa inwestycji | Planowane środki finansowe | |
|------------------|----------------------------|---------|
| | 2010 | Ogółem |
| Środki własne | 100.000 | 100.000 |
| Ogółem | 100.000 | 100.000 |

25. KOD ZADANIA: 25/2011**Nazwa zadania: Remont budynku Urzędu Miejskiego w Drawnie**

Łączne nakłady do poniesienia: 550.000 zł.

Data rozpoczęcia inwestycji: 2011

Data zakończenia inwestycji: 2013

Tabela 2.25. Zestawienie kosztów inwestycji 25/2011 wraz ze źródłami finansowania

| Nazwa inwestycji | Planowane środki finansowe | | | Ogółem |
|------------------|----------------------------|---------|---------|---------|
| | 2011 | 2012 | 2013 | |
| Środki własne | 150.000 | 200.000 | 200.000 | 550.000 |
| Ogółem | 150.000 | 200.000 | 200.000 | 550.000 |

26. KOD ZADANIA: 26/2011**Nazwa zadania: Dopłaty do oczyszczalni przydomowych – gospodarka kanalizacyjna**

Łączne nakłady do poniesienia: 300.000 zł.

Data rozpoczęcia inwestycji: 2011

Data zakończenia inwestycji: 2013

Tabela 2.26. Zestawienie kosztów inwestycji 26/2014 wraz ze źródłami finansowania

| Nazwa inwestycji | Planowane środki finansowe | | | |
|------------------|----------------------------|----------------|----------------|----------------|
| | 2011 | 2012 | 2013 | Ogółem |
| Środki własne | 100.000 | 100.000 | 100.000 | 300.000 |
| Ogółem | 100.000 | 100.000 | 100.000 | 300.000 |

Lista planowanych przedsięwzięć inwestycji infrastrukturalnych

| L.p. | Nazwa inwestycji | Przybliżony koszt całkowity (w zł) | Źródła finansowania (%) | Wydatki w poszczególnych latach (w tys. zł.) | | | | | | |
|------|--|-------------------------------------|--|--|------|-------|------|------|-------|-------|
| | | | | 2007 | 2008 | 2009 | 2010 | 2011 | 2012 | 2013 |
| 1. | Przebudowa zabytkowego Spichlerza na Centrum Informacji Turystycznej | 1.605.000 | Środki własne – 25% RPO WZ 2007 - 2013 – 75% | 1.555 | 50 | 0 | 0 | 0 | 0 | 0 |
| 2. | Docieplenie budynku DOK wraz z remontem drogi i parkingu, zagospodarowanie terenu | 1.918.000 | Środki własne –25% RPO WZ 2007 – 2013–75% lub POIiŚ- 75 % | 30 | 888 | 1.000 | | | | |
| 3. | Budowa ciągu pieszo – rowerowego wraz z zagospodarowaniem nabrzeża nad jeziorem Grażyna oraz przebudowa infrastruktury drogowej przy pobliskim osiedlu mieszkaniowym ul. Kolejowa | 810.000 | Środki własne –25% RPO WZ 2007 – 2013–75% lub Interreg- 75 % | | 60 | 50 | 250 | 50 | 200 | 200 |
| 4. | Budowa infrastruktury drogowej technicznej dla terenu zabudowy mieszkaniowej położonego pomiędzy ul. Choszczeńską a Promenadą | 930.000 | Środki własne –50% RPO WZ 2007 - 2013 – 50% | | 40 | 240 | 650 | | | |
| 5. | Budowa placów zabaw dla dzieci na terenie gminy Drawno | 400.000 | Środki własne – 43,75% PROW 2007 – 2013 – 56,25 % | | 300 | | | | | 100 |
| 6. | Odnowa i modernizacja zaplecza kulturalno – rekreacyjnego w gminie Drawno | 200.000 | Środki własne – 25% PROW 2007 - 2013 – 75% | | 100 | 100 | | | | |
| 7. | Przebudowa drogi relacji Brzeziny – Podlesie (odcinek 2 km) | 830.000 | Środki własne –41 % FOGR – 59 % | | 480 | 350 | | | | |
| 8. | Modernizacja i budowa zaplecza sportowego w Gminie Drawno | 240.000 | Środki własne – 25% PROW 2007 - 2013 – 75% | | | 240 | | | | |
| 9. | Przebudowa nawierzchni dróg w Drawnie w ulicach: Kwiatowa, Żeromskiego, Tylna i Łąkowa | 770.000 | Środki własne –50% RPO WZ 2007 - 2013 – 50% | | | 540 | 80 | 150 | | |
| 10. | Budowa kanalizacji sanitarnej dla aglomeracji Drawno: Zamek Niemieńsko, Niemieńsko, Dominikowo, Chomętowo, Konotop, Barnimie, Podegrodzie, modernizacja oczyszczalni ścieków w Drawnie | 12.000.000 | Środki własne – 25% RPO WZ 2007 - 2013 – 75% | | | 1.000 | | | 5.000 | 6.000 |

| L.p. | Nazwa inwestycji | Przybliżony koszt całkowity (w zł) | Źródła finansowania (%) | Wydatki w poszczególnych latach (w tys. zł.) | | | | | | |
|------|---|-------------------------------------|--|--|------|------|------|------|------|------|
| | | | | 2009 | 2010 | 2011 | 2012 | 2013 | 2014 | 2015 |
| 11. | Przebudowa nawierzchni ulic w Drawnie w ulicach: Saperów, Energetyków, Piaskowa, Potokowa i Zdrojowa. | 730.000 | Środki własne –57,53% RPO WZ 2007 - 2013 – 42,57% | 80 | 30 | | 160 | 160 | 80 | 220 |

Zestawienie inwestycji infrastrukturalnych, które będą realizowane ze środków własnych gminy Drawno

| L.p. | Nazwa inwestycji | Przybliżony koszt całkowity (w zł) | Źródła finansowania (%) | Wydatki w poszczególnych latach (w tys. zł.) | | | | | | |
|------|---|-------------------------------------|-------------------------|--|------|------|------|------|------|-------------|
| | | | | 2007 | 2008 | 2009 | 2010 | 2011 | 2012 | 2013 - 2015 |
| 12. | Remont dróg gruntowych w Gminie Drawno | 1.773.000 | Środki własne –100% | 163 | 180 | 150 | 130 | 240 | 220 | 490 |
| 13. | Utwardzenie dróg chodników kostką betonową, naprawy, w tym m.in. : - plac targowy ul. Sienkiewicza - droga, ścieżka, schody z Placem Wolności na ul. Ogrodową - chodniki – budowa i remont (poza m. Drawno) - utwardzenie placów, zatok postojowych i boisk sportowych - ul. PKP - ul. Słoneczna – gminna | 635.000 | Środki własne –100% | 85 | 80 | 85 | 215 | 70 | | 100 |
| 14. | Budowa sieci wodociągowych na terenie gminy Drawno i wsi Żółwino | 820.000 | Środki własne –100% | 110 | 290 | 60 | 60 | 60 | 60 | 180 |
| 15. | Budowa oświetlenia na terenie gminy, w tym m.in. : - ul. Kolejowa – Kaliska w Drawnie - ul. Choszczeńska (Osiedle) w Drawnie - wzgórze Wedłów - wsie: Dominikowo, Niemiensko, Święciechów, Jazwiny, Roścín, Brzeziny, Zatom, Barnimie oraz miasto Drawno | 553.000 | Środki własne –100% | 47 | 68 | 48 | 90 | 85 | 55 | 160 |

Wieloletni Plan Inwestycyjny Gminy Drawno

| | | | | | | | | | | | | | | | |
|-----|---|-----------|---------------------|----|-----|----|----|-----|-----|----|-----|----|----|-----|-----|
| 16. | Budowa, konserwacja i utrzymanie kanalizacji deszczowej | 270.000 | Środki własne –100% | 30 | 30 | 30 | 30 | 30 | 30 | 30 | 30 | 30 | 30 | 30 | 90 |
| 17. | Pompy publiczne | 105.000 | Środki własne –100% | 35 | | | | | 35 | | | | | | 35 |
| 18. | Zagospodarowanie wzgórze Wedłów | 83.000 | Środki własne –100% | | 18 | | | 30 | 25 | | | | | 5 | 5 |
| 19. | Budowa budynku mieszkalnego w Świąciechowie | 1.930.000 | Środki własne –100% | | 500 | | | 500 | 930 | | | | | | |
| 20. | Remont i modernizacja miejskiej kanalizacji sanitarnej (likwidacja zbiorników bezodpływowych) | 180.000 | Środki własne –100% | | 30 | | | 50 | | | 100 | | | | |
| 21. | Utworzenie dróg gruntowych nawierzchnią bitumiczną (naprawy, częściowe utwardzenie), w tym m.in.: - droga przed piekarnią - droga do oczyszczalni ścieków - droga PŻM - droga Palestyna w Świąciechowie | 422.000 | Środki własne –100% | | | | | 82 | 135 | | | | | | 205 |
| 22. | Remont pomostu wraz z konserwacją dna | 200.000 | Środki własne –100% | | | | | 50 | | | 50 | | | | 100 |
| 23. | Przygotowanie dokumentacji projektowej w ramach planowanych inwestycji | 245.000 | Środki własne –100% | | | | | | 30 | | 60 | | | 20 | 135 |
| 24. | Budowa ścieżki zdrowia | 100.000 | Środki własne –100% | | | | | | 100 | | | | | | |
| 25. | Remont budynku Urzędu Miejskiego w Drawnie | 550.000 | Środki własne –100% | | | | | | | | 150 | | | 200 | 200 |
| 26. | Dopłaty do oczyszczalni przydomowych – gospodarka kanalizacyjna | 300.000 | Środki własne –100% | | | | | | | | 100 | | | 100 | 100 |

Poniżej przedstawiono zestawienie inwestycji, przewidzianych do wykonania w Wieloletnim Planie Inwestycyjnym Gminy Drawno.

Zestawienie sumaryczne inwestycji zatwierdzonych według lat, nakładów i źródeł finansowania

| | 2008 | 2009 | 2010 | 2011 | 2012 | 2013 | 2014 | 2015 | Ogółem w latach 2008 - 2015 |
|---|--------------|-----------|---------|---------|-----------|-----------|--------|--------|-----------------------------|
| Inwestycje ogółem | 3114000 | 4685000 | 2140000 | 1795000 | 6050000 | 7385000 | 665000 | 810000 | 26644000 |
| finansowane z: | | | | | | | | | |
| środków własnych (w tym kredyty i pożyczki) | 1762300 | 2271000 | 1912500 | 1357500 | 2070000 | 2655000 | 625000 | 700000 | 13353300 |
| Dotacje zewnętrzne (w tym strukturalne) | 1 351 700,00 | 2 414 000 | 227 500 | 437 500 | 3 980 000 | 4 730 000 | 40 000 | 110000 | 13 290 700 |
| Inne środki pozabudżetowe (w tym budżet państwa) | 0 | 0 | 0 | 0 | 0 | 0 | 0 | 0 | 0 |

Poniżej przedstawiono projekcję przepływów finansowych Gminy Drawno na lata 2008 – 2015

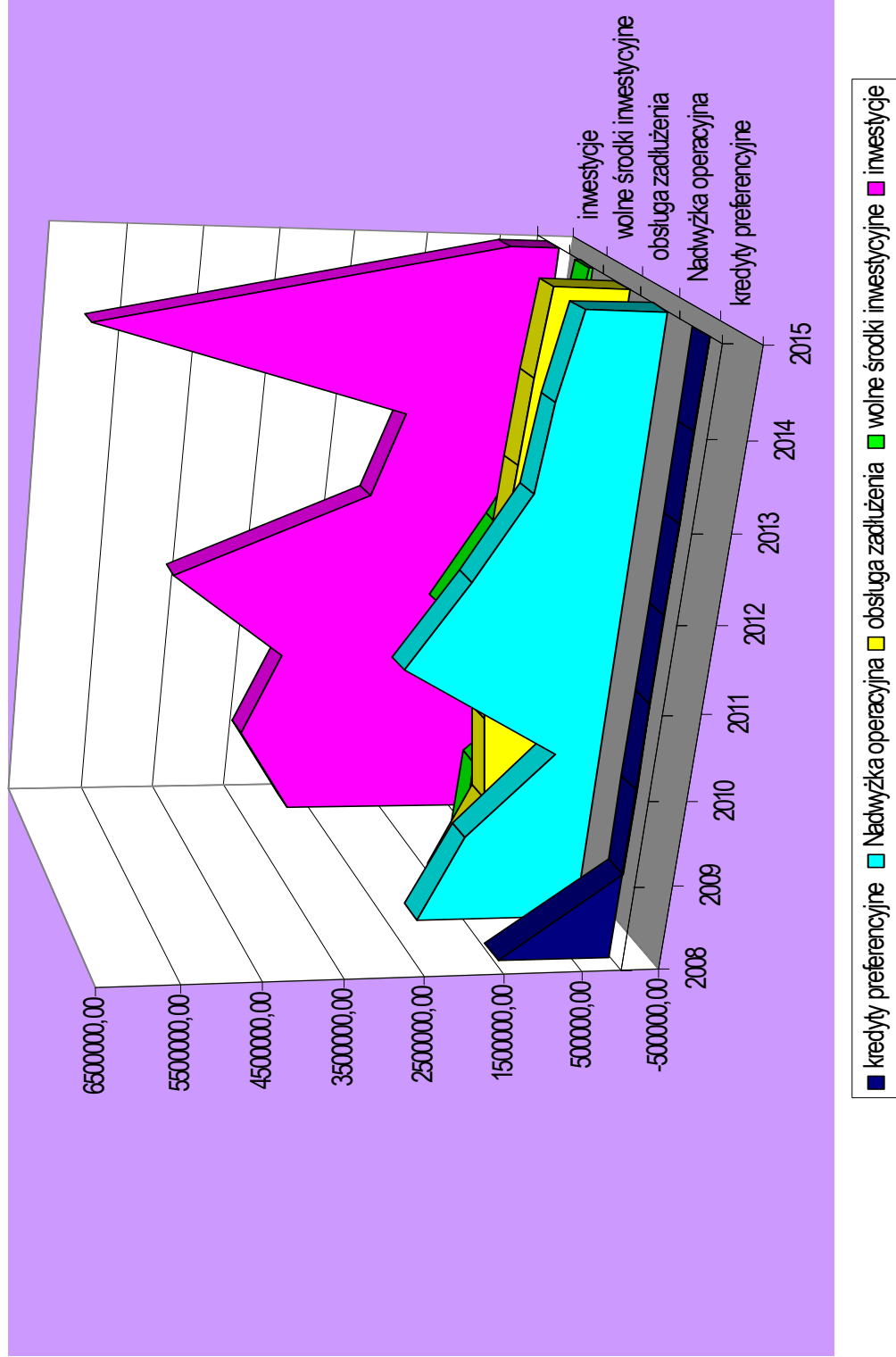
| | 2008 | 2009 | 2010 | 2011 | 2012 | 2013 | 2014 | 2015 |
|--|--------------|--------------|------------|------------|--------------|--------------|------------|------------|
| dochody | 12 886 800 | 13 092 343 | 13 379 700 | 13 756 096 | 14 014 554 | 14 278 182 | 14 547 083 | 14 821 360 |
| wydatki bieżące (z odsetkami) | 12 301 500 | 10 423 099 | 11 416 532 | 12 422 928 | 12 781 386 | 13 145 014 | 13 513 914 | 13 888 192 |
| Wolne środki | 585 300 | 2 669 244 | 1 963 168 | 1 333 168 | 1 233 168 | 1 133 168 | 1 033 169 | 933 168 |
| Obsługa zadłużenia (w tym) | 1 096 476 | 1 249 117 | 1 163 548 | 1 115 062 | 1 068 567 | 1 022 072 | 975 577 | 920 081 |
| raty kapitałowe od kredytów | 1 021 418 | 1 175 314 | 1 090 000 | 1 044 770 | 999 530 | 954 291 | 909 050 | 854 810 |
| raty kapitałowe od pożyczek | 75058 | 73803 | 73548 | 70292 | 69037 | 67781 | 66527 | 65271 |
| Wolne środki na inwestycje | -511 176 | 1 420 127 | 799 620 | 218 106 | 164 601 | 111 096 | 57 592 | 13 087 |
| Inwestycje bez odsetek w trakcie realizacji | 3114000 | 4685000 | 2140000 | 1795000 | 6050000 | 7385000 | 665000 | 810000 |
| środki własne | 1762300 | 2271000 | 1912500 | 1357500 | 2070000 | 2655000 | 625000 | 700000 |
| kredyty i pożyczki preferencyjne | | | | | | | | |
| Kredyty komercyjne i obligacje | | | | | | | | |
| Dotacje zewnętrzne (w tym strukturalne) | 1 351 700,00 | 2 414 000,00 | 227 500,00 | 437 500,00 | 3 980 000,00 | 4 730 000,00 | 40 000,00 | 110000 |
| Środki pozabudżetowe | | | | | | | | |
| Wolne środki po inwestycjach | -3 625 176 | -3 264 873 | -1 340 380 | -1 576 894 | -5 885 399 | -7 273 904 | -607 408 | -796 913 |
| kredyty pożyczki otrzymane | 1 444 676,00 | | | | | | | |

Wieloletni Plan Inwestycyjny Gminy Drawno

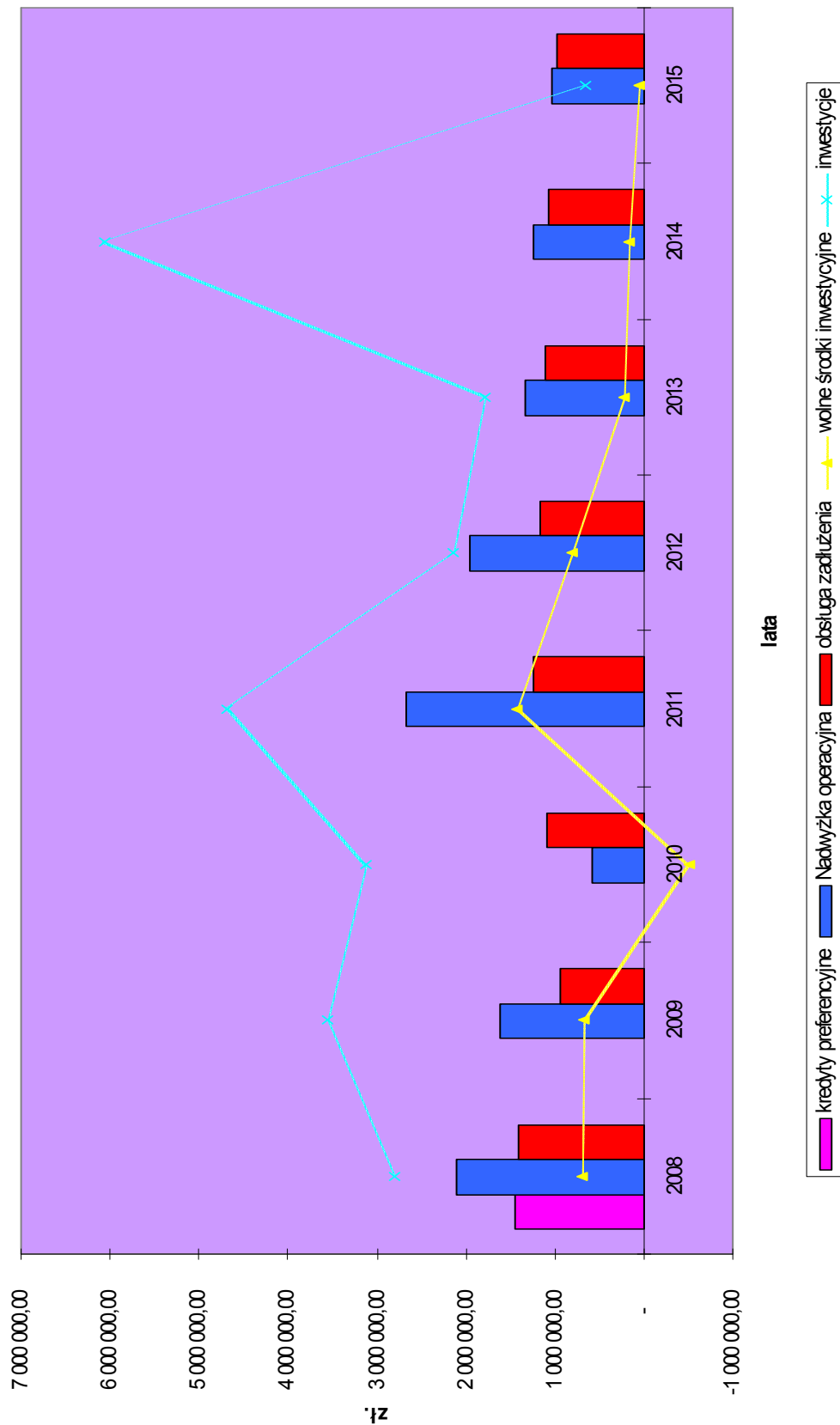
| | | | | | | | |
|--|-----------------|-----------------|-------------------|-------------------|-------------------|-----------------|-----------------|
| roczne przepływy gotówki netto | -2 180 500 | -3 264 873 | -1 576 894 | -5 885 399 | -7 273 904 | -607 408 | -796 913 |
| pozyskane środki zewnętrzne | 1 351 700 | 2 414 000 | 437 500 | 3 980 000 | 4 730 000 | 40 000 | 110 000 |
| stan środków pieniężnych na koniec roku | -828 800 | -850 873 | -1 139 394 | -1 905 399 | -2 543 904 | -567 408 | -686 913 |
| nadwyżka / deficyt budżetowy | -718 200 | 941 244 | 833 168 | 833 168 | 833 168 | 833 169 | 833 168 |

WPF jest prognozą zakładającą pozyskanie funduszy zewnętrznych na planowane inwestycje wskazane w WPI. Jest to prognoza optymistyczna wskazująca wariant pozyskania środków na wszystkie wskazane inwestycje. W przypadku braku dofinansowania, zmianie ulegnie hierarchia inwestycji z przesunięciem czasowym, bądź konieczność realizacji inwestycji ze środków własnych.

Analiza możliwości inwestycyjnych Gminy Drawno



Analiza możliwości inwestycyjnych Gminy Drawno



III. SYSTEM WDRAŻANIA

System wdrażania Wieloletniego Planu Inwestycyjnego jest realizowany w oparciu o system wdrażania pomocy strukturalnej Unii Europejskiej. Unia Europejska nakłada na państwa członkowskie – beneficjentów korzystających ze środków finansowych funduszy strukturalnych obowiązek przestrzegania zasad i procedur wspólnotowych, które zostały określone w Rozporządzeniu ramowym nr 1828/2006 z dnia 8 grudnia 2006r.

Poszczególne projekty przedstawione w opracowaniu będą wdrażane w oparciu o zasady wydatkowania środków według źródeł ich pochodzenia.

Institucja Zarządzająca Wieloletnim Planem Inwestycyjnym

Zarządzaniem i wdrażaniem Wieloletniego Planu Inwestycyjnego Gminy Drawno zajmował się będzie Burmistrz Gminy.

Zakres zadań Instytucji Zarządzającej obejmował będzie między innymi:

- ustalenie szczegółowych zasad i kryteriów realizacji Planu,
- zapewnienie zgodności realizacji Planu z poszczególnymi dokumentami programowymi wyższego rzędu, w tym w szczególności w zakresie zamówień publicznych, zasad konkurencji, ochrony środowiska, jak też zagwarantowanie przestrzegania zasad zawierania kontraktów publicznych,
- zbieranie danych statystycznych i finansowych na temat postępów wdrażania oraz przebiegu realizacji projektów w ramach Planu,
- zapewnienie przygotowania i wdrożenia planu działań w zakresie informacji i promocji Planu,
- przygotowanie rocznych raportów na temat wdrażania Planu, zbieranie informacji do rocznego raportu o nieprawidłowościach,
- dokonanie oceny po zakończeniu realizacji Planu.

Do właściwej oceny Planu, Instytucja Zarządzająca może tworzyć grupy robocze, korzystać z opinii niezależnych ekspertów lub usług innych instytucji.

Institucja wdrażająca Wieloletni Plan Inwestycyjny

Burmistrz Gminy Drawno, jako instytucja wdrażająca Wieloletni Plan Inwestycyjny, będzie odpowiedzialna za:

- kreowanie, przyjmowanie i składanie wniosków aplikacyjnych od instytucji podległych – beneficjentów pomocy,
- kontrolę formalną składanych wniosków, ich zgodności z procedurami i z zapisami w Planie,
- ewentualne monitorowanie wdrażania poszczególnych projektów,
- zapewnienie informowania o współfinansowaniu przez UE realizowanych projektów.

IV. SYSTEM MONITOROWANIA

System monitorowania Wieloletniego Planu Inwestycyjnego

Kluczowe znaczenie w monitorowaniu i stymulowaniu realizacji Wieloletniego Planu Inwestycyjnego posiadać będzie Burmistrz Gminy Drawno. Jako organ wdrażający Burmistrz Gminy odpowiedzialny będzie za monitorowanie przebiegu realizacji zadań zawartych w Planie oraz ewentualne interweniowanie w przypadku stwierdzenia opóźnień lub nieuzasadnionej rezygnacji z realizacji zadania.

Sposoby oceny Wieloletniego Planu Inwestycyjnego

Skuteczność Wieloletniego Planu Inwestycyjnego będzie poddawana bieżącej ocenie.

Sprawowana ona będzie przez Burmistrza Gminy Drawno, przy pomocy wskaźników postępu realizacji i oceny skuteczności wdrażanych projektów, określonych w poszczególnych programach operacyjnych i w wytycznych opracowanych przez Ministerstwo Rozwoju Regionalnego i Urząd Marszałkowski Województwa Zachodniopomorskiego.

Public Relations Wieloletniego Planu Inwestycyjnego

Zadaniem działań informacyjnych i promocyjnych będzie:

- zapewnienie powszechnego dostępu do informacji o możliwościach ubiegania się o wsparcie ze środków funduszy strukturalnych na realizację projektów służących rozwojowi regionalnemu dla wszystkich grup docelowych z terenu Gminy Drawno,

- zapewnienie czytelnej informacji o kryteriach oceny i wyboru projektów oraz obowiązujących w tym zakresie procedurach,
- zapewnienie bieżącego informowania opinii publicznej o zakresie i wymiarze pomocy wspólnotowej dla poszczególnych projektów i rezultatach działań na poziomie Gminy,
- inicjowanie dodatkowych działań promocyjnych o zasięgu lokalnym,
- zapewnienie współpracy z instytucjami zaangażowanymi w monitorowanie i realizowanie Wieloletniego Planu Inwestycyjnego w zakresie działań informacyjnych i promocyjnych poprzez wymianę informacji i wspólne przedsięwzięcia,
- wykorzystanie nowoczesnych źródeł przekazu i nowoczesnych technologii, m.in. takich jak: Internet, poczta elektroniczna, elektroniczna archiwizacja dokumentów, w celu usprawnienia komunikacji pomiędzy podmiotami uczestniczącymi w realizacji Wieloletniego Planu Inwestycyjnego.

Wszelkie działania podejmowane w ramach Wieloletniego Planu Inwestycyjnego Gminy Drawno będą uwzględniały specyficzne potrzeby grup docelowych w kwestii informacji oraz użytych instrumentów w celu osiągnięcia maksymalnej skuteczności. Grupami docelowymi Planu będą :

- beneficjenci tj. osoby, instytucje lub grupy społeczne bezpośrednio korzystające z wdrażanej pomocy,
- jednostki samorządu terytorialnego szczebla gminnego,
- podmioty będące jednostkami podległymi jst. bądź realizujące zadania jst.
- podmioty gospodarcze,
- organizacje zrzeszające przedsiębiorców,
- organizacje pozarządowe,
- inne organizacje społeczne,
- media.